

FRAC
Champagne-Ardenne

ÉTAT

Exposition

du 24 juin

au 20 novembre 2022

Vernissage
le 23 juin
2022
à 18h

FRAC Champagne-Ardenne
1, place Museux - 51100 Reims
Ouvert du mercredi au dimanche de 14h à 18h
& les jours de marché (mardis matin)
-
www.frac-champagneardenne.org
Suivez-nous sur Facebook et Instagram

Le FRAC Champagne-Ardenne est soutenu
par la DRAC Grand Est - Ministère de la Culture,
la Région Grand Est et la Ville de Reims.
Il est membre des réseaux Plan d'Est et Platform.
Le FRAC Alsace, le FRAC Champagne-Ardenne
et le 49 Nord 6 Est - FRAC Lorraine constituent
le réseau des trois FRAC du Grand Est.

UNE

FOIS...

1

DOSSIER DE PRESSE

Il était une fois...

Communiqué de presse	p. 2
Visuels	p. 4
Autour de l'exposition	p. 11
Le FRAC Champagne-Ardenne	p. 14
Informations pratiques	p. 15

Il était une fois...

Du 24 juin au 20 novembre 2022

Vernissage le 23 juin à 18h

Visite de presse à 16h30

Avec : Lawrence Abu Hamdan, Saâdane Afif, Ouassila Arras, Alex Ayed, Sophie Barber, Orian Barki et Meriem Bennani, Étienne Chabaud, Gaëlle Choisine, Rabiya Choudhry, Julien Creuzet, Freya Dooley, David Douard, Charlotte Dualé, Nathanaëlle Herbelin, Florence Jung, LOW PROFILE, Randa Maroufi, Juliette Mock, Nicolas Momeim, Joanna Piotrowska, Sara Sadik, Rosalie Schweiker, Agnès Thurnauer, Julia Wachtel

Commissaire de l'exposition : Marie Griffay, directrice du FRAC Champagne-Ardenne

Membres du comité technique d'achat

- Ludovic Delalande, Commissaire d'exposition, Fondation Louis Vuitton, Paris
- Sébastien Delot, Directeur - conservateur, LaM, Villeneuve-d'Ascq
- Marie Griffay, Directrice, FRAC Champagne-Ardenne, Reims
- Kevin Hunt, Artiste, Commissaire d'exposition et professeur, Liverpool
- Sarah McCrory, Directrice, Goldsmiths Centre for Contemporary Art, London

Quelle histoire peut nous raconter une collection d'art qui rassemble différentes œuvres de plusieurs artistes ? Comment, par qui et pour qui cette collection existe-t-elle ? Sur quelle histoire nous renseigne-t-elle ? Celle de l'époque, de l'art, de l'œuvre, de l'artiste ? Qui raconte cette histoire ? Rassembler ici et maintenant des œuvres de la collection du FRAC Champagne-Ardenne, dont le seul point commun est a priori leurs années d'acquisition, est un pari. Vont-elles dialoguer, résonner les unes avec les autres ou au contraire entrer en dissonance ?

Ce qui est certain c'est que le territoire inconnu, né de leur mise en présence, n'existera qu'une fois, le temps de l'exposition. Arpenter cette géographie sensible permet de prendre du recul, de regarder en arrière et de mettre en perspective une sélection de quatre ans d'acquisition. Laisser toute la place à l'impression, suivre l'intuition d'un lien, écouter les silences et les espaces vides entre les œuvres, c'est rendre possible la construction d'un récit libre. Car il existe un lien, bien qu'invisible, entre elles : le travail de cinq personnalités d'horizons différents, réunit pour quatre ans, de 2018 à 2021 avec pour mission d'enrichir la collection du FRAC.

Les œuvres soumises chaque année à ce groupe, appelé Comité Technique d'Acquisition, sont soit spontanément envoyées par l'artiste ou sa galerie, soit présentées par l'une ou l'un des membres de ce comité.

Elles sont discutées, débattues, confrontées à l'histoire de l'art et à celle de la collection. Ce fonds, créé en 1984, a pour ambition de construire pour les habitant-e-s de Champagne-Ardenne et au-delà, une collection d'art à diffuser, un patrimoine à partager, des histoires à raconter.

La pratique de la collection ne nous est pas étrangère. Il faut cependant aller chercher loin dans notre mémoire le souvenir de gestes autrefois si importants et aujourd'hui oubliés pour la plupart d'entre nous. Chercher, récolter, trouver, étudier, classer, admirer... un caillou, un coquillage, un timbre, un pin's, une image... Cette exposition nous permet de découvrir pour la première fois, une nouvelle partie de la collection du FRAC, autrement dit un trésor qui nous appartient à toutes et à tous.

Essayons alors d'emprunter à l'enfant son regard de curiosité et d'ingéniosité sur le monde et de « voir pour de vrai ce que nous avons sous les yeux »¹. Découvrons avec jubilation les œuvres et laissons-les nous conter des aventures extraordinaires. Rappelons-nous un instant l'incroyable découverte qui fût la nôtre lorsque, bébé, nous découvrions en observant une image fixe dans un livre, un dessin, une peinture, que « quelque chose qui devrait bouger est immobilisé, quelque chose dont on connaît l'épaisseur est aplati, quelque chose de grand est miniaturisé »¹.

L'artiste, écrivaine et illustratrice Elzbieta, raconte dans *Le langage des contes* ce moment fulgurant et joyeux qu'est le décodage du langage de l'image pour un bébé de six mois : « Tout de ses gestes, de sa jubilation, de son excitation intellectuelle, montrait qu'il en comprenait la stupéfiante magie : où avait disparu l'ensemble des propriétés de ce qui fait un chat, sa taille, son épaisseur, ses mouvements, sa fourrure ? Et pourtant, malgré ces manques essentiels, dans ce minuscule résidu plat auquel on ne pouvait ni tirer la queue ni donner à manger, chat il y avait bel et bien ! »¹.

Ici, le temps de l'exposition, le mouvement du monde est arrêté pour nous. Écoutons entre les œuvres les tendres chuchotements, les bribes de récit qu'il nous suffit d'attraper en vol pour construire une histoire suffisamment puissante pour nous émerveiller, nous transporter, nous émouvoir.

¹ Elzbieta, *Le Langage des contes*, éditions du Rouergue, Paris, 2014, p. 17, 21, 23.

4

VISUELS (Sélection)

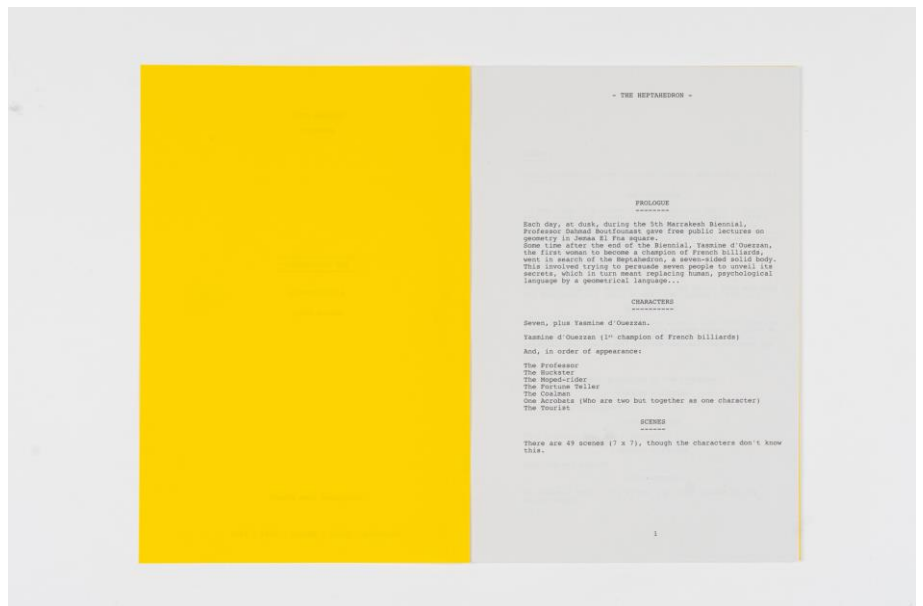
D'autres visuels sont disponibles sur demande.

Contact: c.cabonabily@frac-champagneardenne.org

Lawrence Abu Hamdan
Woooooooooah [gasp],
2018
Vinyl mural
Dimensions variables



Saâdane Afif,
L'Heptaèdre (Manuscrit),
2018
Manuscrit de la pièce de
théâtre L'Héptaèdre
29,7 x 21 x 0,5 cm



5

Ouassila Arras
Les Voisines, 2020
Installation de paraboles
rouillées
Dimensions variables



Alex Ayed
Untitled, sous-titre:
(pipefish), 2020
Poisson syngnathe
(taxidermie)
25 x 14 x 3 cm

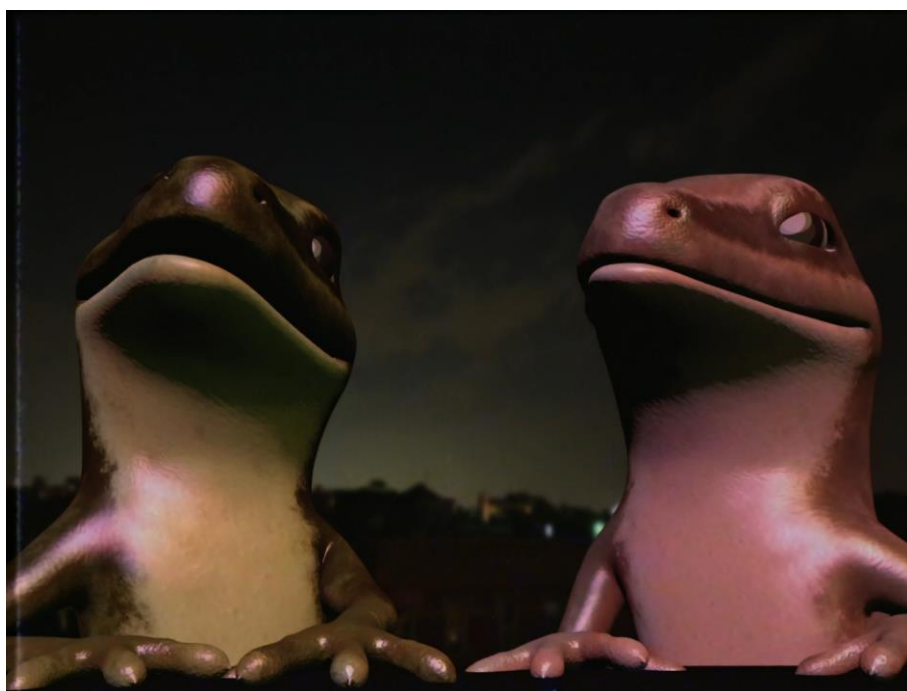


6

Sophie Barber
Birds Will Hide, 2019
Huile sur toile
379 x 249,2 cm



Orian Barki et Meriem
Bennani
2 Lizards, 2020
Vidéos HD, 8 épisodes,
22 min 47 sec

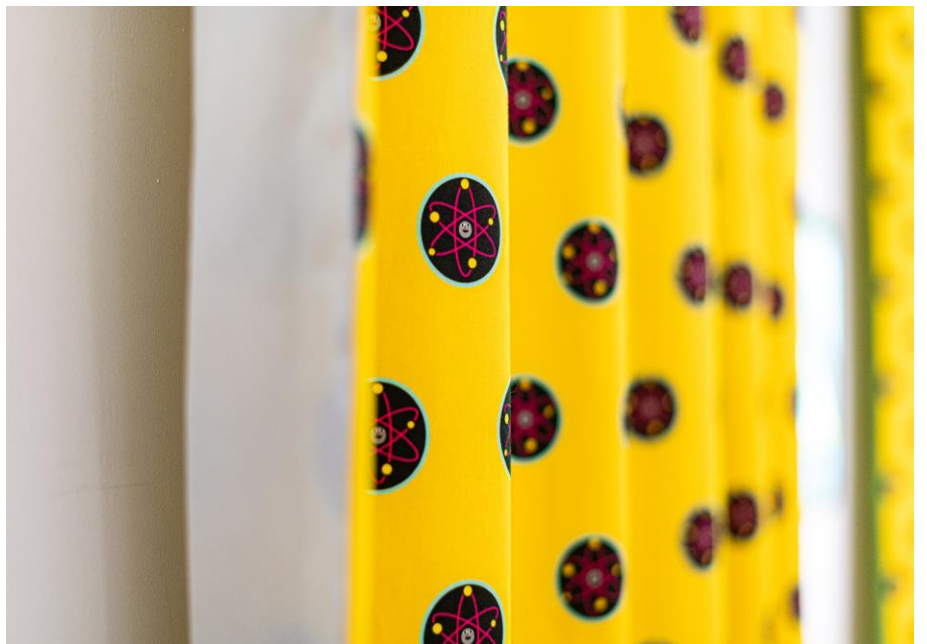


7

Gaëlle Choïse
Les amulettes et les trophées - L'Oreille, 2018
Moulage en résine, poudre d'or, céramique émaillée, chaîne plaquée or
Dimensions variables



Rabiya Choudhry
Time to say goodbye,
2020
Impression numérique
sur tissu en coton
250 x 280 x 0,2 cm



Julien Creuzet
*Poème en entier, vais-je
oser le dire hier on m'a
traité de négro de service,*
2018
Bois, plastique, bois,
pigment-gravure, tapis
250 x 150 x 150 cm



David Douard
Zoal face dancer, 2019
Aluminium, bois,
ampoules, plâtre,
impression sur papier,
métal, aimants,
sérigraphie sur tissu,
plastique
320 x 87 x 110 cm



Nathanaëlle Herbelin
Zhenia, 2020
Huile sur toile
162 x 114 cm



Randa Maroufi
Nabila & Keltoum, 2015
Photographie couleur
sur tissu
146 x 217 cm

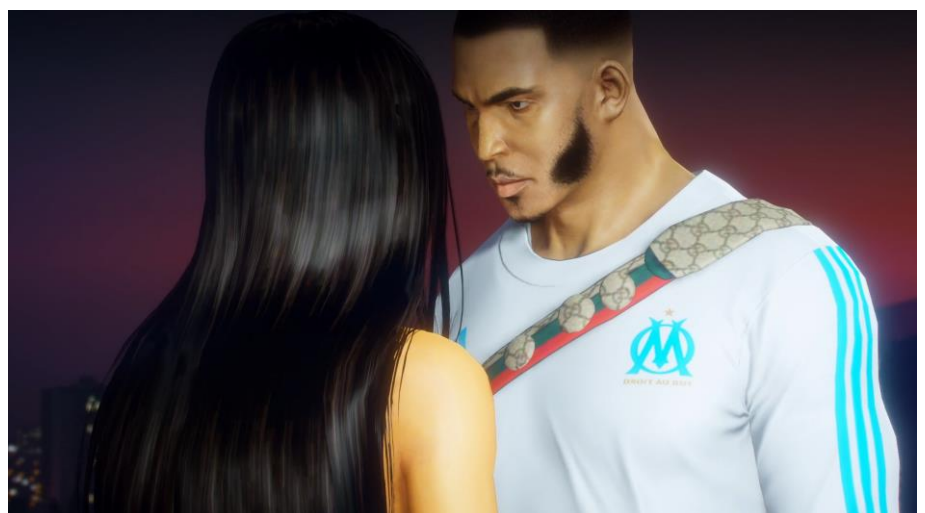


10

Juliette Mock
Marcel, 2022
Impression sur papier de
riz, huile de lin
100 x 70 cm



Sara Sadik
Khtobtogone, 2021
Vidéo numérique 16/9,
son, 16 min 9 sec



AUTOUR DE L'EXPOSITION

11

Conférence

Claude Wrobel, conservateur-restaurateur

Vendredi 16 septembre à 18h30

Organisée dans le cadre des Journées européennes du patrimoine



Restaurer l'art contemporain : enjeux et éthique

Les enjeux de la conservation des œuvres d'art contemporain mettent en évidence l'importance de la conservation préventive. Quelles nouvelles approches méthodologiques pour la conservation-restauration de ces œuvres ont été imaginées ? Permettent-elles d'assurer les critères d'authenticité et d'intégrité des œuvres ?

Conservateur-restaurateur depuis 1986, Claude Wrobel intervient en conservation-restauration de tableaux anciens, modernes et d'œuvres contemporaines. Il a enseigné à la Sorbonne Paris et à la Sorbonne Abu Dhabi.

Discussions

À l'occasion de l'exposition *Il était une fois...*, le FRAC vous invite à une série de rencontres. À partir des œuvres présentées dans l'exposition, les invités nous font découvrir l'univers des artistes, décryptent leur démarches et partagent leurs inspirations.

Julien Creuzet & Yoann Gourmel

Mercredi 21 septembre à 18h30

Julien Creuzet (né au Blanc-Mesnil, France ; vit à Montreuil, France) explore les expériences diasporiques à travers le prisme des héritages culturels, y compris le sien. Dans des œuvres immersives mêlant sculpture, vidéo, poésie et musique, il met en lumière les liens entre les imaginaires, les réalités sociales et les histoires oubliées. Il s'inspire des poètes martiniquais Aimé Césaire et Édouard Glissant et de leurs réflexions sur la créolisation, la migration et la figure de l'archipel, espaces poétiques et

théoriques où diversité et différence parviennent à se préserver, mais dans un esprit globalisant.

Depuis 2016, Yoann Gourmel est commissaire d'exposition au Palais de Tokyo. Ses recherches récentes portent sur la fabulation spéculative comme outil de transformation de l'imaginaire politique. Il prépare actuellement une exposition collective intitulée *Shéhérazade, la nuit qui se tiendra* cet automne au Palais de Tokyo. Il a auparavant enseigné l'histoire de l'art et des expositions et organisé de nombreuses expositions en indépendant en France comme à l'étranger.

Ouassila Arras & Patrice Joly

Mercredi 12 octobre à 18h30

Ouassila Arras est née en 1993 à Juvisy sur Orge. Elle vit et travaille entre Reims et Berlin. A partir de matériaux simples et d'objets domestiques collectés dans la vie quotidienne, Ouassila Arras interroge la mémoire de l'identité. Elle remonte le fil d'une histoire franco-algérienne fragmentée, brisée par l'exil, la guerre, les silences et les tabous, à travers les récits de son histoire familiale, absente des récits officiels et traversée par des enjeux identitaires et politiques. Elle a co-fondé l'artist run space *The Left Place -The Right Space* qui a ouvert à Reims en 2020.

Patrice Joly est directeur artistique de Zoo galerie; il a organisé une cinquantaine d'expositions personnelles dans les locaux de l'association nantaise, de Lili Reynaud-Dewar à Liv Schulman en passant par Clairefontaine et Tiphaine Calmettes et collectives (*Demain les chiens* avec Saâdane Afif, Nicolas Moulin, Neal Beggs, etc., 2001, *wrapped-unwrapped* avec Béatrice Balcou, G. Küng, Marcelline Delbecq, etc. 2017). Il est aussi le fondateur de la biennale de Belleville, biennale ancrée sur l'histoire et le territoire bellevillois. Il est le rédacteur-en-chef de la revue O2 qui fête son 100e numéro en 2022.

Gaëlle Choïsne & Hélène Soumaré

Vendredi 18 novembre à 18h30

Gaëlle Choïsne (1985, FR) vit et travaille entre Paris et Berlin. Sensible aux enjeux contemporains la pratique de Gaëlle Choïsne rend compte de la complexité du monde, de son désordre politique et culturel, qu'il s'agisse de la surexploitation de la nature, de ses ressources ou des vestiges de l'histoire coloniale, où se mêlent traditions érotiques créoles, mythes et cultures populaires. Ses projets sont conçus comme des écosystèmes de partage et de collaboration, des poches de « résistance » où se créent de nouveaux possibles.

Hélène Soumaré est critique d'art indépendante et mène une recherche de doctorat sur l'espace d'exposition et ses infrastructures. Elle est résidente au pôle Recherche & Écriture des ateliers Wonder (région parisienne) et enseigne également la philosophie en classe Terminales. Elle a été chercheur-affiliée à la HEAD Genève, dans le cadre du programme PhD-Forum mené par Doreen Mende et lauréate du Prix Dauphine pour l'art contemporain en 2016 avec l'artiste Gillian Brett.

Performance**Rosalie Schweiker, *The migrant worker's fridge magnet collection***

Mercredi 19 octobre à 18h30



De 2010 à 2016, Rosalie Schweiker a collecté des aimants pour réfrigérateur, souvenirs de tous les endroits dans lesquels elle s'est rendue pour travailler. En tant qu'européenne blanche de la classe moyenne, tous ces voyages étaient possibles pour l'artiste et en aucun cas à rapprocher des trajectoires des migrants - jusqu'à ce que le Royaume-Uni vote pour quitter l'Union européenne. N'ayant pas de passeport anglais et le circuit du travail à l'international s'étant complexifié, Rosalie Schweiker a commencé à travailler principalement là où elle vit, à Londres, notamment au sein du réseau Migrants in Culture guidé par une vision de la culture sans frontière.

Rejoignez Rosalie Schweiker pour partager une boisson et discuter de manière informelle de ce qui a et de ce qui n'a pas changé depuis 2016.

Rosalie Schweiker est une artiste d'Allemagne du sud travaillant dans le sud de Londres. Elle est conférencière associée au Camberwell College of Arts. Ses récents projets d'art dans l'espace public récents incluent : *Aidez-moi à dépenser 6k ! (Help me spend 6k!* avec Eastside Projects) et London Art Economies (avec Company Drinks).

WEFRAC**Week-end des Fonds régionaux d'art contemporain**

Samedi 19 et dimanche 20 novembre

Pendant le WEFRAC, les FRAC invitent tous une personnalité extérieure au monde de l'art contemporain à porter un regard inédit sur une œuvre de sa collection lors d'une rencontre conviviale avec le public. Les FRAC ouvrent leur portes à tous les domaines : gastronomie, sport, danse, architecture, cinéma, musique, humour...

Rencontre avec un invité surprise

Samedi 19 novembre à 15h

À l'occasion de cette nouvelle édition du WEFRAC, une personnalité française partagera avec le public sa relation unique à l'art. Elle emmènera les visiteurs à la découverte des œuvres qui animent son imaginaire et son rapport au monde et à l'art.

Retrouvez les détails et l'ensemble de notre programmation sur notre site internet : www.frac-champagneardenne.org

LE FRAC CHAMPAGNE-ARDENNE

14

Depuis 1984, la collection du FRAC Champagne-Ardenne a développé une identité forte autour de grands thèmes complémentaires : l'art et la vie, l'art et la rencontre, l'art et la fête, l'art et le jeu. Collection ouverte et prospective, riche de plus de 800 œuvres qui reflètent la grande diversité des pratiques contemporaines, elle a su, au fil des ans, acquérir une valeur patrimoniale.

La collection du FRAC voyage toute l'année en région Grand Est et au-delà à travers la mise en place d'expositions et de dispositif d'accompagnement de la rencontre avec les œuvres, en partenariat avec des établissements scolaires et d'enseignement supérieur, des établissements culturels, des institutions publiques, des collectivités territoriales, ainsi que des établissements administratifs.

Depuis 2018, la programmation du FRAC Champagne-Ardenne explore le thème du jeu. Au-delà de la distraction et de l'oubli que procure le jeu, il établit des règles, librement consenties par ses participants, qui, par analogie avec la vie courante, agissent comme une expression du vivre ensemble. Dans cette perspective, l'ensemble du programme du FRAC, intitulé *L'esprit de jeu, entre règle et turbulence* est résolument paritaire, ouvert à la diversité et participe à la circulation des imaginaires.

INFORMATIONS PRATIQUES

15

CONTACT PRESSE

Charlotte Cabon-Abily

c.cabonabily@frac-champagneardenne.org

03.26.05.78.32

Suivez-nous sur Facebook (page FRAC Champagne-Ardenne) et sur Instagram (@fracchampagneardenne) !