





<b>AVANT-PROPOS</b> .....	004
2025: une année transitoire .....	006
<b>PROGRAMME ARTISTIQUE ET CULTUREL 2025-2028</b> .....	008
Poétique de l'attention .....	010
<b>CHIFFRES CLÉS</b> .....	012
<b>LA COLLECTION</b> .....	018
Statistiques & chiffres clés .....	020
Enrichissement de la collection .....	024
Gestion de la collection .....	038
<b>LA DIFFUSION DE LA COLLECTION</b> .....	040
Expositions hors les murs .....	042
Expositions en milieu scolaire .....	052
Prêts d'œuvres .....	056
Dépôts d'œuvres .....	060
<b>ACTIONS DE MÉDIATION ET D'ÉDUCATION ARTISTIQUE ET CULTURELLE</b> .....	064
Actions à destination de tous les publics .....	066
Actions à destination des scolaires .....	074
Actions à destination de l'enseignement supérieur .....	081
<b>LES EXPOSITIONS</b> .....	084
Expositions au FRAC .....	086
Expositions organisées par les trois FRAC du Grand Est .....	098
<b>LA PROGRAMATION CULTURELLE</b> .....	102
<b>LA COMMUNICATION</b> .....	114
Stratégie de communication .....	116
Chiffres .....	120
<b>LES AMIS DU FRAC</b> .....	122
<b>LE FRAC</b> .....	128
<b>ANNEXES</b> .....	134
Vie du frac .....	136

**I.**

# **AVANT-PROPOS**

ee

# L'art est-il une question de goût ?

J'AIME

JE N'AIME PAS



# 2025: UNE ANNÉE TRANSITOIRE

Toute institution culturelle est un organisme vivant, qui évolue au gré des époques, des équipes qui l'animent, des politiques qui la soutiennent, des publics qui l'habitent, et bien-sûr, des artistes qui la transforment. Le FRAC Champagne-Ardenne ne déroge pas à cette règle. Il a depuis plus de quarante ans, prouvé sa plasticité et sa capacité d'adaptation. L'année 2025, marquée par une période d'autonomie de l'équipe avant l'arrivée d'une nouvelle direction, en est la parfaite illustration.

Un Fonds Régional d'Art Contemporain, c'est avant tout une collection, dont la vocation est de circuler au sein de la région où il est implanté, mais également à l'échelle nationale et internationale. Or, cette diffusion n'est pas une fin en soi, elle a pour but de remplir une mission aussi noble qu'essentielle: celle du partage, de la transmission et de l'éducation. C'est pourquoi, l'équipe du FRAC Champagne-Ardenne sillonne au quotidien les routes du territoire, pour aller à la rencontre des publics. Là où il y a une école, un centre social, une maison de quartier, un hôpital ou une mairie, le dialogue avec une œuvre ou un·e artiste est rendu possible. En 2025, ce n'est pas moins de 33 945 bénéficiaires de tous âges, qui ont pu en Champagne-Ardenne et sans avoir à se déplacer, prendre plaisir à découvrir les aspects esthétiques et sensibles d'œuvres d'art contemporain, exercer ainsi leur esprit critique et *in fine*, leur citoyenneté.

Au cœur de Reims, dans ses locaux historiques idéalement situés et mis généreusement à disposition par la ville, le FRAC a assuré en 2025 une programmation de six expositions et de nombreux événements, mettant à l'honneur sa collection composée de plus de mille œuvres reflétant la diversité des champs de la création contemporaine. Il a noué des partenariats solides et fructueux avec l'association *AWARE: Archives of Women Artists, Research and Exhibitions*, la Fondation d'Entreprise *Hermès* et l'association *23.03*, plaçant ainsi les artistes femmes, l'émergence, et l'éducation artistique et culturelle au cœur de son projet, dans une volonté d'ouverture et de réinvention constante. Ces expositions ont attiré 7 966 personnes, dont 1 943 dans le cadre de visites guidées.

En mai 2025, j'ai pris mes fonctions à la direction du FRAC Champagne-Ardenne et rencontré une équipe de professionnel·les investi·es, animé·es par le sens du service public et la volonté de (dé)placer l'art au cœur de la société. Je les remercie pour leur accueil chaleureux et la façon dont ensemble, nous œuvrons depuis à renforcer l'ancrage du FRAC dans son territoire, son image, sa visibilité et son ouverture. Pour ce faire, nous prenons appui sur un projet artistique et culturel intitulé *Poétique de l'attention*. Celui-ci part du principe selon lequel l'art contemporain offre à la fois un miroir critique, une vision prospective et une agentivité de l'ordre du soin.

À l'heure de l'épuisement des ressources de la planète, du réchauffement climatique, de la multiplication des guerres et de la rigidification des pensées, il s'agit d'inventer d'autres manières de faire œuvre et exposition, en considérant l'attention non pas comme une thématique, mais comme un agent performatif irriguant le FRAC dans toutes ses dimensions, pour forger une institution inclusive, populaire et durable.

L'une des conditions de cette durabilité se cristallise autour des enjeux de la communication. Car à l'heure de la « société du spectacle », de la montée des extrêmes et de la fragilisation du maillage culturel français, faire ne suffit plus.

Faire savoir est désormais indispensable.

C'est pourquoi, une réflexion a été amorcée pour actualiser et développer la stratégie de communication du FRAC Champagne-Ardenne, afin que ses missions soient mieux comprises et que l'institution soit considérée par le plus grand nombre, comme un pilier de la scène culturelle régionale au sens large.

Comme tous les ans, le FRAC joue un rôle primordial de soutien aux artistes par l'acquisition de nouvelles œuvres, grâce à un comité technique d'achat renouvelé. Merci à Elia BEZIUNSKI, Gaëlle CHOISNE, Loïc LE GALL, Morad MONTAZAMI pour leur expertise et leur enthousiasme à s'inscrire dans le sillage de la *Poétique de l'attention*. Merci à l'ensemble du conseil d'administration pour son engagement inconditionnel, à la DRAC Grand Est, la Région Grand Est et la Ville de Reims pour leur soutien qui garantit la viabilité du FRAC Champagne-Ardenne, à l'association des Amis du FRAC, précieuse ambassadrice, aux nombreux partenaires qui nous font confiance, notamment de l'Éducation Nationale et à toutes les personnes qui chacune à leur manière composent notre public, toujours plus nombreux.

Bérénice SALIOU  
Directrice du FRAC Champagne-Ardenne

# II.

## PROGRAMME ARTISTIQUE ET CULTUREL 2025-2028



# POÉTIQUE DE L'ATTENTION

« — Cela vous fera un peu mal, prévint-il. Vous devriez écouter l'oiseau. [...] — Ecoutez-le bien, écoutez de toutes vos oreilles. Il vous épargnera de souffrir. Will FARNABY écouta. Le mynah avait repris son premier thème. — Attention! disait cet oiseau parlant. Attention! — Attention à quoi? demanda Will [...]. — À l'attention, répliqua le Dr MACPHAIL. — Attention à l'attention? — Naturellement. »

« Attention! Présent les gars! » répète inlassablement le mynah qui volète autour des habitant-es bienheureux-ses de l'île idéale et auto-suffisante de Pala, dans le roman *Île* d'Aldous HUXLEY (1963). Comme le découvre le naufragé Will FARNABY, les propos de cet oiseau prophétique sont en réalité une sorte de memento mori. Ils résonnent dans le paysage et les esprits, rappelant la nécessité de prêter attention à notre coprésence au monde, aux relations qui *de facto* se nouent du fait de cette coprésence, à notre responsabilité envers nous-mêmes et les autres, incluant les non-humains et plus largement, le monde que nous habitons. Pour Bernard STIEGLER, « (...) l'attention est quelque chose qui se forme: produire de l'attention chez un être psychique, c'est forcément participer à l'individuation psychique et collective, et donc produire avec de l'attention psychologique de l'attention sociale, c'est-à-dire du lien social. » Et c'est précisément à cet endroit qu'agissent les artistes. En s'inscrivant dans des registres plus ou moins formels incluant des cheminements, des processus ou des situations mettant en jeu notre corporéité, en convoquant des références historiques, mémorielles ou intimes, ils et elles font appel à nos capacités cognitives et sensorielles d'une manière singulière. Comme le mynah d'HUXLEY, les artistes sont nos vigies. Leurs œuvres nous exhortent à ralentir, regarder et analyser, pour *in fine* entrer en relation avec elles, nous-mêmes, autrui, le vivant.

*Poétique de l'attention*, projet artistique et culturel du FRAC Champagne-Ardenne prend ainsi pour point de départ une œuvre majeure de sa collection: *The spirit of the grape (L'esprit du vin)*, sculpture monumentale de Chris BURDEN réalisée en 1994 dans le cadre de son exposition personnelle au FRAC, alors dirigé par Nathalie ERGINO. Quelques années plus tard, François QUINTIN informa Florence DERIEUX de son existence, stockée chez des particuliers. Cette dernière parvint à faire restaurer l'œuvre grâce au mécénat de la maison de Champagne Pommery où elle est désormais en dépôt. Cette histoire cristallise un passage de relais entre une succession de directeur-ices du FRAC Champagne-Ardenne, un partenariat public/privé, un ancrage dans le paysage régional et une mise en perspective des enjeux relatifs au vivant. Il se noue ici, dans l'histoire de la création, de la conservation, de la restauration et de la mise en dépôt de cette œuvre, une convergence d'attentions sans lesquelles cette création majeure et contextuelle d'un artiste américain historique, aurait disparu.

*The spirit of the grape (L'esprit du vin)*, recrée sous forme de maquette, un paysage hivernal de vignoble champenois, menacé par un bombardement de pavés gravitant dans le ciel, témoignant de la fragilité de cet environnement soumis aux aléas du climat autant qu'aux exactions humaines. Or pour Maïté SNAUWAERT et Dominique HÉTU: «La vulnérabilité, en tant qu'elle est reconnue (...) comme une nouvelle condition anthropologique universelle, est sans aucun doute l'objet du care. (...) L'intérêt pour le care et pour la vulnérabilité dessine un ethos ou une orientation qui semble avoir pour enjeu de qualifier l'époque contemporaine.» Souscrivant à cette réflexion et partant du principe que l'art contemporain offre à la fois un miroir critique, une vision prospective et une agentivité de l'ordre du soin, le projet artistique et culturel du FRAC Champagne-Ardenne met en œuvre une poétique de l'attention à l'endroit de l'équipe, des artistes, des partenaires, des publics et de la collection.

Depuis les années 2000 environ, les questions de participation et d'émancipation, d'inclusivité, de genre, de visibilité des minorités et d'habitabilité du monde ont en effet graduellement pris de plus en plus de place dans les préoccupations artistiques. Un nécessaire décentrement est aujourd'hui à l'œuvre. Des pratiques hier considérées comme en marge, mineures ou hors registre comme la céramique, le textile ou plus largement le geste artisanal, sont désormais sous les projecteurs. Des artistes dit-es régionaux-les ou de zones périphériques et qui n'étaient que très rarement représenté-es au sein des grandes capitales de l'art, commencent à compter. Bien que le chemin vers la parité soit encore long, la représentation des artistes femmes au sein des collections et des équipes n'est plus un impensé, tout comme celle des artistes LGBTQIA+. Les questions d'émergence et de professionnalisation font maintenant l'objet de programmes spécifiques. Il n'est plus acceptable de ne pas inclure les publics éloignés de la culture, tout comme il n'est plus envisageable de ne pas rémunérer les artistes-auteur-ices ou de ne pas rendre les lieux de l'art accessibles aux personnes à mobilité réduite ou porteuses de handicap(s). Quant à la décarbonation qu'impose le changement climatique, elle est enfin, une urgence partagée. Le monde de l'art a évolué et les pratiques qui régissent ses institutions intègrent désormais une réelle dimension attentionnelle.

À l'heure de l'épuisement des ressources de la planète, du réchauffement climatique, de la multiplication des guerres et de la rigidification des pensées, il s'agit donc d'inventer d'autres manières de faire œuvre et exposition. Alors que le monde s'embrase, pourquoi et comment créer aujourd'hui? Quels sont les nouveaux patrimoines, comment les diffuser et les transmettre? Comment le FRAC Champagne-Ardenne peut-il articuler de façon sensible, ancrage local, complémentarité régionale et rayonnement national et international? Et enfin, comment considérer l'attention non pas comme une thématique, mais comme un agent performatif irriguant le FRAC dans toutes ses dimensions et forger ainsi une institution durable? Autant d'interrogations à investiguer afin de faire émerger ensemble, des possibles artistiques.

# III.

## CHIFFRES CLÉS



## L'ANNÉE 2025 AU FRAC

**33 945**  
bénéficiaires

dont  
**9 352**  
scolaires

Expositions au FRAC

**7 966**

visiteur-euses

dont

**936**

scolaires

Expositions hors les murs

**17 804**

visiteur-euses

dont

**716**

scolaires

Expositions scolaires

**4 590**

visiteur-euses

dont

**4 220**

scolaires

Résidences et autres projets scolaires

**3 585**

visiteur-euses

dont

**3 480**

scolaires

**6**  
expositions au FRAC

**44**  
opérations de diffusion de la collection

dont **10**  
exposition en milieu scolaire

**11**  
nouvelles œuvres dans la collection

dont **3**  
dons

**15**  
événements

**134**  
visites guidées

pour **1943**  
visiteur-euses

**38**  
groupes inscrits aux Itinéraires d'Éducation artistique et culturelle

**9**  
résidences ou interventions d'artistes en milieu scolaire

**47**  
ateliers de pratique artistique

pour **380**  
enfants et parents

**38**  
séances *Une heure/Une œuvre*

dont **34**  
en milieu scolaire

**3**  
projets en milieu pénitentiaire

## LA COLLECTION DU FRAC CHAMPAGNE-ARDENNE

**1028**

œuvres dans la collection

dont  
**11**  
nouvelles œuvres

**409**

artistes

## DIFFUSION DE LA COLLECTION

**44**

opérations de diffusion

**11**

expositions hors-les-murs

**10**

expositions en milieu scolaire

**2**

expositions  
des 3 FRAC  
du Grand Est

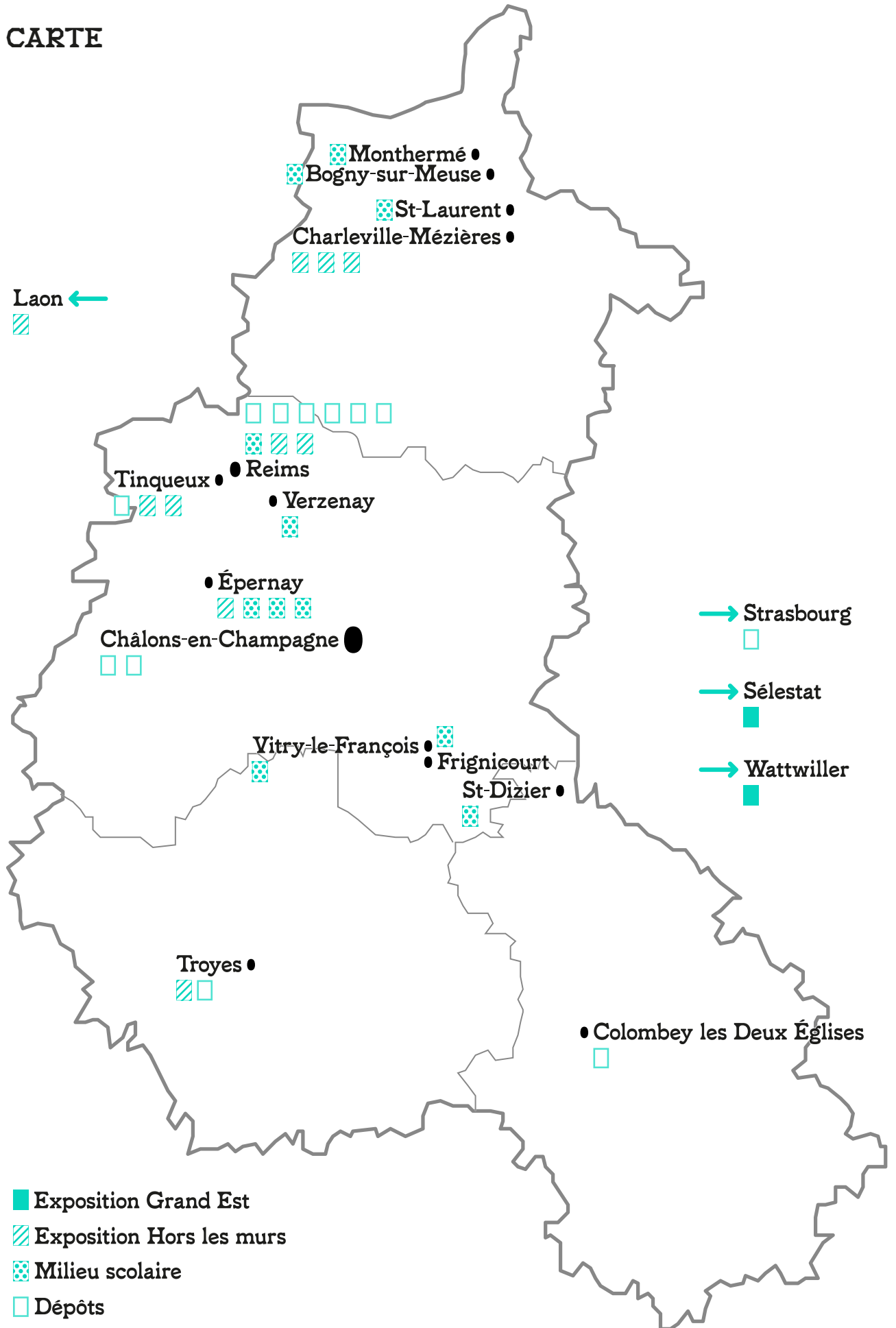
**12**

opérations de dépôts d'œuvres

**9**

prêts d'œuvres en France  
et à l'étranger

# CARTE



# IV.

## LA COLLECTION

Depuis sa création en 1984, la collection du FRAC Champagne-Ardenne s'est progressivement affirmée comme un ensemble de référence à l'échelle régionale et nationale. Fondée sur une politique d'acquisition attentive aux évolutions de la création contemporaine, la collection s'est forgée au fil des années une identité singulière autour de grands thèmes complémentaires : l'art et la vie, la fête, le jeu ou plus récemment la poétique de l'attention. Forte d'un millier d'œuvres, ce fonds reflète la diversité des pratiques artistiques contemporaines (peinture, sculpture, photographie, dessin, vidéo, installation et œuvres hybrides) et témoigne des développements artistiques les plus novateurs des années 1960 à nos jours. Elle réunit des artistes aujourd'hui reconnus comme des figures majeures de l'histoire de l'art contemporain tout en restant attentive aux démarches émergentes.



بجیل

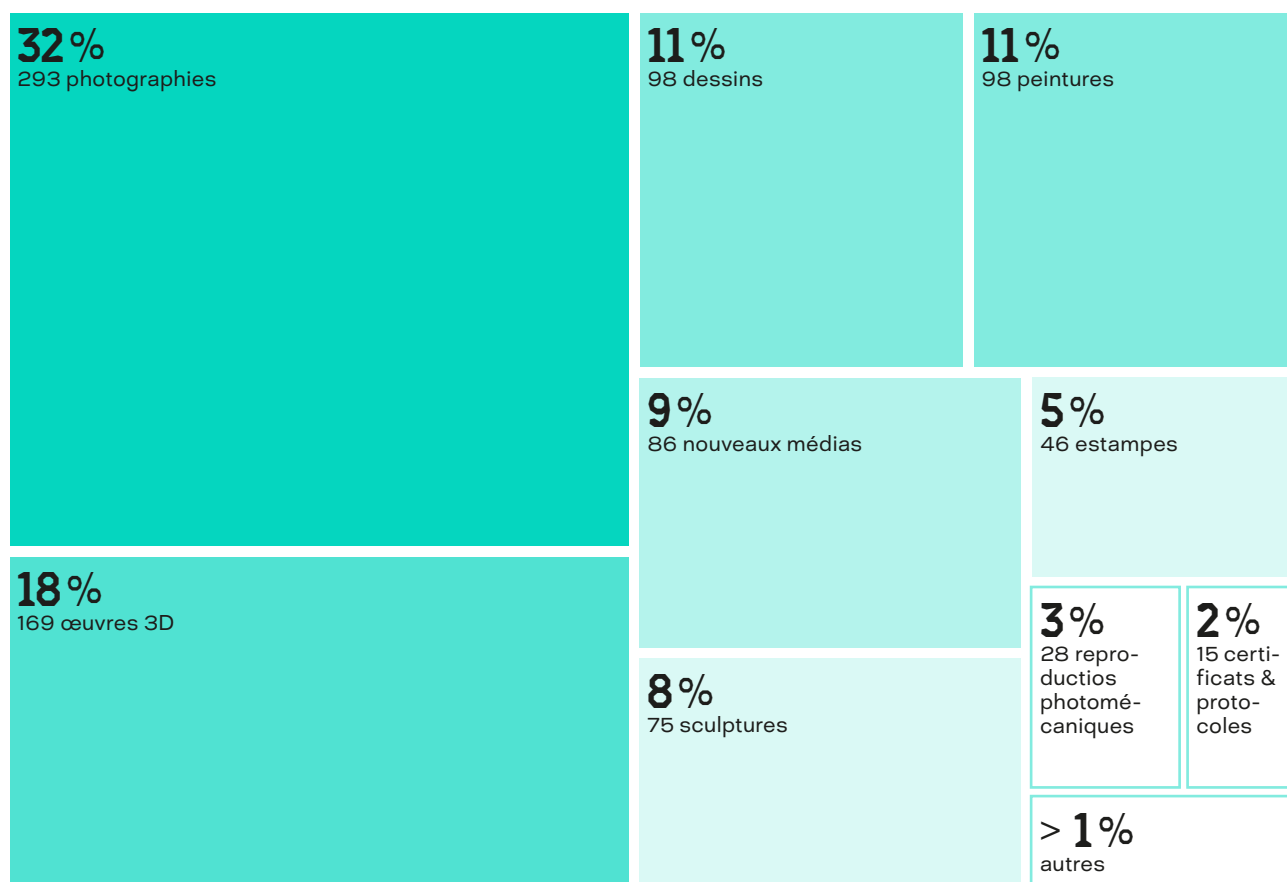


موت

# STATISTIQUES & CHIFFRES CLÉS

## TYPOLOGIE DES COLLECTIONS

La collection du FRAC Champagne-Ardenne rassemble aujourd'hui 1 028 œuvres de 409 artistes, et continue de s'enrichir en moyenne d'une vingtaine de nouvelles acquisitions par an (achats et dons). La photographie y occupe une place prépondérante, représentant 31% des œuvres conservées. Les installations, sculptures et autres formes tridimensionnelles constituent 18% de la collection, tandis que la peinture et le dessin représentent chacun 11% du fonds. Cette répartition témoigne de l'attention portée dès l'origine aux pratiques expérimentales et aux médiums qui ont profondément renouvelé le champ de l'art contemporain depuis les années 1960.



## GENRE DES ARTISTES

La composition de la collection reflète également l'histoire des politiques d'acquisition menées depuis la création du FRAC. Les artistes masculins représentent aujourd'hui 68% du fonds, contre 31% d'artistes féminines. Ce déséquilibre est en grande partie hérité des premières années de constitution de la collection, durant lesquelles très peu d'œuvres réalisées par des artistes femmes ont été acquises. Conscient de cet héritage, le FRAC a engagé depuis plusieurs années une politique active de rééquilibrage.

**65%**

267 hommes

**35%**

144 femmes

**>1%**

1 non binaire

## RÉPARTITION GÉOGRAPHIQUE DES ARTISTES DE LA COLLECTION

La collection se caractérise par son fort ancrage national et régional. Si les artistes français et européens représentent près de 80% des œuvres conservées, les scènes nord-américaines comptent pour 12% du fonds, tandis que les artistes originaires d'Afrique, d'Asie et d'Amérique du Sud représentent respectivement 4%, 3% et 1%. Cette répartition illustre l'ancrage historique du FRAC Champagne-Ardenne dans les réseaux artistiques européens tout en témoignant d'une attention croissante portée à la diversité des scènes artistiques internationales.

Au-delà de ces données quantitatives, la collection se distingue par la présence d'artistes majeurs de la scène contemporaine internationale aux côtés de démarches émergentes soutenues dès leurs débuts. Cette coexistence entre figures historiques et artistes en devenir constitue l'une des caractéristiques fortes du projet de collection du FRAC Champagne-Ardenne, dont la vocation demeure d'accompagner les évolutions de la création contemporaine tout en constituant un patrimoine vivant destiné à circuler auprès des publics les plus larges.

**48%**  
193 France

dont  
**29**  
artistes de la  
région Grand Est

**9%**  
38 États-Unis

**8%**  
32 Allemagne

**7%**  
29 Royaume-Uni

**> 5%**

- 17 Italie
- 11 Belgique
- 9 Pays-Bas
- 7 Canada
- 6 Espagne
- 5 Pologne

**> 1%**

- 4 Suède
- 4 Maroc
- 4 Israël
- 3 Turquie
- 3 Japon
- 2 Australie
- 2 Portugal
- 2 Norvège
- 2 Luxembourg
- 2 Irlande
- 2 Danemark
- 2 Chine
- 2 Tunisie
- 2 Afrique du Sud
- 1 Roumanie
- 1 Finlande
- 1 Croatie
- 1 Chypre
- 1 Bosnie
- 1 Bulgarie
- 1 Autriche
- 1 Jordanie
- 1 Corée du Sud
- 1 Thaïlande
- 1 Iran
- 1 Pérou
- 1 Mexique
- 1 Colombie
- 1 Chili
- 1 Argentine
- 1 Sénégal
- 1 Palestine
- 1 Nigeria
- 1 Egypte

# ENRICHISSEMENT DE LA COLLECTION

## LE COMITÉ TECHNIQUE D'ACQUISITION

Réuni chaque année, le comité technique d'acquisition (CTA) examine les propositions d'acquisition (achats et dons) d'œuvres visant à intégrer de manière permanente le fonds du FRAC. Les membres du CTA formulent des recommandations soumises ensuite au conseil d'administration du FRAC Champagne-Ardenne. Ce comité est constitué par la direction du FRAC, ainsi que de personnalités qualifiées choisies pour leurs compétences et leurs connaissances de la scène artistique contemporaine, nommées pour une durée de trois ans renouvelable. Comme pour chaque changement de direction à la tête du FRAC Champagne-Ardenne, l'arrivée de Bérénice SALIOU en mai 2025 a conduit au renouvellement des membres du CTA :

Pour la période 2025-2028, le comité réunit ainsi :

- Elia BEZIUNSKI, chargée de recherche et commissaire au Centre Pompidou-Metz ;
- Gaëlle CHOISNE, artiste ;
- Loïc LE GALL, directeur du centre d'art Passerelle à Brest ;
- Morad MONTAZAMI, curateur, historien de l'art et éditeur ;
- Bérénice SALIOU, directrice du FRAC Champagne-Ardenne.

Les représentants de l'État et de la Région Grand Est, ainsi que les directions des deux autres FRAC du Grand Est participent aux réunions à titre d'observateurs :

- Laurent INNOCENZI, conseiller arts plastiques à la DRAC Grand Est ;
- Julia VAILLANT, chargée de mission arts visuels à la Région Grand Est ;
- Fanny GONELLA, directrice du 49 Nord 6 Est – FRAC Lorraine ;
- Steven VANDEPORTA, directeur par intérim du FRAC Alsace.

## LES ORIENTATIONS DU COMITÉ TECHNIQUE D'ACQUISITION

La politique d'acquisition du FRAC Champagne-Ardenne s'inscrit depuis 2025 dans la continuité du projet artistique porté par la nouvelle direction, intitulé *Poétique de l'attention*. Elle privilégie les œuvres et les démarches artistiques capables d'interroger nos manières de percevoir, de vivre ensemble et d'habiter le monde contemporain.

Les acquisitions sont étudiées au regard de plusieurs critères : la singularité de la démarche artistique des artistes, la cohérence de leur parcours professionnel, leur représentation dans les collections publiques et privées ainsi que la résonance de leur travail avec le projet artistique du FRAC Champagne-Ardenne. Depuis 2018, les acquisitions sont également réalisées selon un principe de parité entre artistes hommes et artistes femmes, afin de rééquilibrer la représentation de ces dernières au sein de la collection.

Cette politique permet d'enrichir une collection attentive à la diversité des médiums, tout en affirmant la vocation du FRAC à soutenir la création actuelle et émergente. Le développement du fonds vise ainsi à constituer un patrimoine artistique et un outil essentiel de diffusion et de sensibilisation à l'art contemporain sur l'ensemble du territoire.

## ACQUISITIONS 2025

Le comité technique d'acquisition s'est réuni le 03 décembre 2025 au FRAC Champagne-Ardenne. Doté d'un budget de 117 500 € abondé par l'Etat – DRAC Grand Est, le CTA a analysé 74 propositions spontanées, ainsi que les propositions faites par chacun des membres du comité. À l'issue du CTA, les recommandations, ont été validées par le conseil d'administration portant sur l'acquisition de 8 œuvres, parmi lesquelles deux séries photographiques. Ces acquisitions reflètent une diversité d'identités, réunissant 3 artistes hommes, 3 artistes femmes et 1 artiste non binaire.

Trois de ces artistes proviennent de l'international, quatre sont français-es dont deux des Outre-Mer et deux de la région Grand Est.

L'ensemble se caractérise également par une pluralité de médiums: le FRAC Champagne-Ardenne a ainsi acquis deux œuvres vidéo, une installation vidéo, une œuvre sur toile, une installation photographique, ainsi que deux séries de photographies – l'une dissociable, constituée de treize images, et l'autre indissociable, regroupant trente tirages. Le comité a également approuvé les dons de trois œuvres.

Charly BECHAIMONT  
*Christophe DETTINGER (portrait)*, 2025  
Huile de vidange sur toile, agrafes  
200 x 120 cm  
Œuvre unique

Madison BYCROFT  
*Charlotte*, 2023  
Vidéo numérique 4K, 39 min  
Édition 1/3 + 1 EA

Charly BECHAIMONT  
*Mange tes morts Buster KEATON*, 2022  
Vidéo, téléphone portable, chargeur  
Édition 1/7

Stefania CRIȘAN  
*GEAMĂNA*, 2018  
Vidéo: 07 min 47 sec  
Édition 1/3 + 1 EA

Jack BENG-THI  
*Autoportrait: l'igm de B*, 2009  
Photographie sur bâche, bois, fibres végétales, tissu, fil de nylon, fragment de porcelaine, clous  
300 x 160 x 100 cm  
Œuvre unique

Hassan DARSİ  
*Or d'Afrique II*, 2024 (tirages 2026)  
Tirage d'encre pigmentaire sur Canson RAG Etching 310g sur Alu-Dibond.  
Ensemble de 30 photographies.  
30 x 40 cm  
Édition 2/5 + 1 EA

Myriam BOULOS  
*What's Ours*, projet initié en 2019 (en cours)  
Série de 13 photographies  
Tirage d'encre pigmentaire sur baryta Hahnemühle  
Dimensions: 30 x 40 cm; 30 x 30 cm  
Édition 1/5

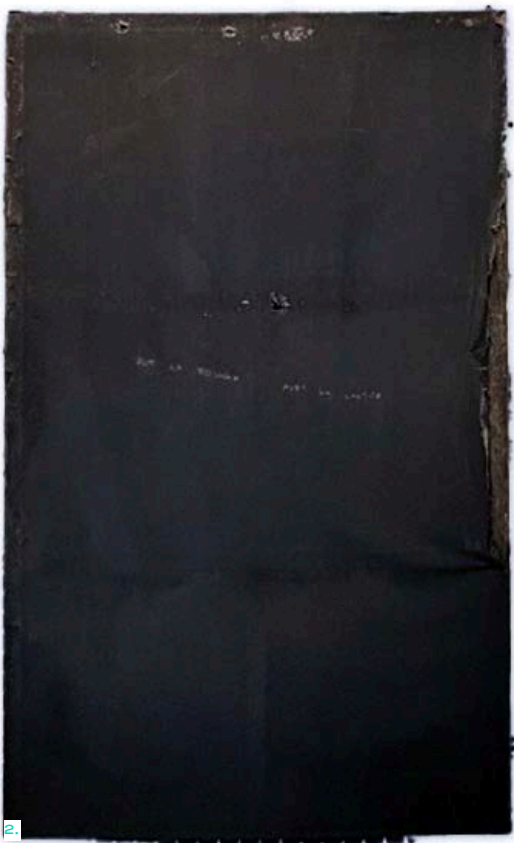
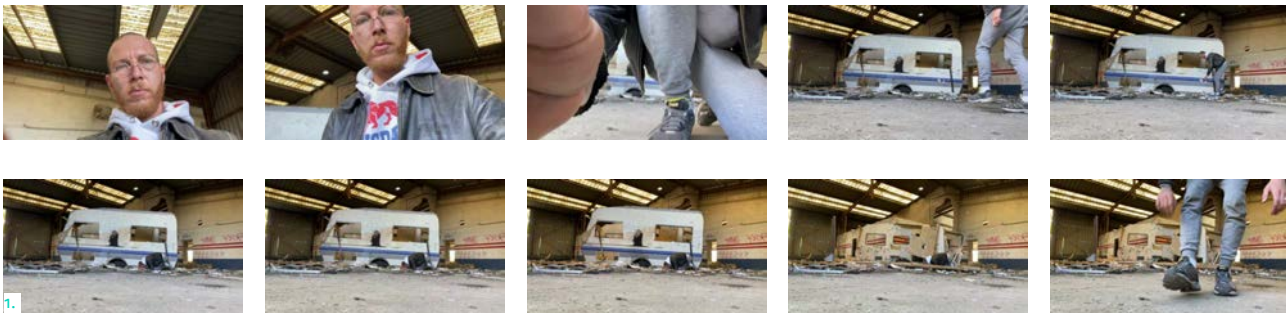
Tabita REZAIRE  
*Mamelles Ancestrales*, 2019  
Installation vidéo 60 min, 12 rochers  
Édition 3/3+2 AP

## Charly BECHAIMONT

1. Charly BECHAIMONT  
*Mange tes morts* Buster KEATON, 2022  
 Vidéo, téléphone portable, chargeur  
 Édition 1/7  
 © Charly BECHAIMONT

2. Christophe DETTINGER (portrait), 2025  
 Huile de vidange sur toile, agrafes  
 200 x 120 cm, œuvre unique  
 © Charly BECHAIMONT

Habitant de la région Grand Est, Charly BECHAIMONT est diplômé de l'École Supérieure d'Art et de Design de Reims et lauréat du Prix Prisme 2022. Sa pratique est principalement autobiographique, abordant notamment la cohabitation d'identités, entre son appartenance à la communauté des gens du voyages et son homosexualité. En invoquant la saleté, la violence ou encore la figure du clown, il articule les clichés essentialisant pour mieux en retourner le sens et ainsi rendre leurs caractères stigmatisants inopérants. Dans ses performances, son corps est toujours au centre. Il le maltraite, le fait souffrir dans le but de montrer la domination sur les chairs, dont plusieurs de ses identités font l'objet. Son vocabulaire plastique fait appel à des matériaux déchets ou des éléments toxiques (plomb, mégots de cigarette, huile de vidange etc.).



## Jack BENG-THI

Jack BENG-THI  
*Autoportrait : l'igm de B*, 2009  
 Photographie sur bâche, bois, fibres  
 végétales, tissu, fil de nylon, fragment  
 de porcelaine, clous  
 300 x 160 x 100 cm  
 Œuvre unique  
 © ADAGP, Paris, 2026

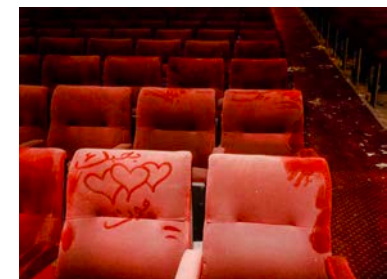
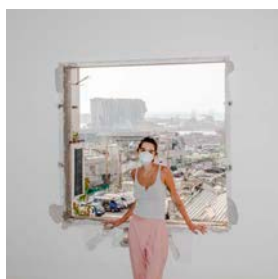
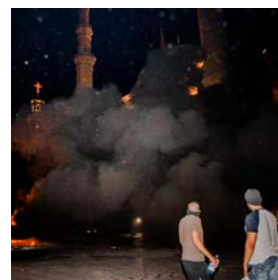
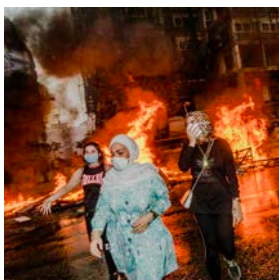
Figure majeure de l'art contemporain de l'île de la Réunion, Jack BENG-THI est un artiste pluridisciplinaire qui explore depuis plusieurs décennies l'Histoire coloniale de l'Afrique, de l'Asie et de l'Europe. À travers des installations monumentales dans l'espace public et naturel, mais aussi par la sculpture, la photographie, la vidéo ou la performance, il interroge les limites entre art traditionnel et art contemporain, mêlant la révolte à la méditation. Tel un passeur d'histoires ou un témoin, il tente de réconcilier les hommes avec eux-mêmes et avec la nature, en quête d'une vérité où le rite et le sacré occupent une place centrale.



## Myriam BOULOS

Myriam BOULOS  
*What's Ours*, projet initié en 2019 (en cours)  
 Série de 13 photographies  
 Tirage d'encre pigmentaire sur baryta  
 Hahnemühle  
 30 x 40 cm; 30 x 30 cm  
 Edition 1/5  
 © Myriam BOULOS, Magnum Photos

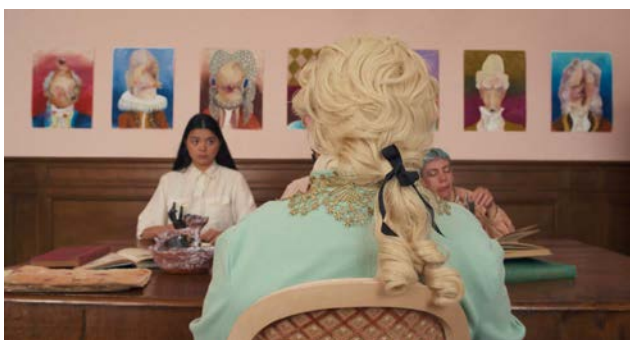
Née en 1992 à Beyrouth, Myriam BOULOS est photographe et artiste visuelle. Son œuvre explore les questions d'intimité, de désir, de corps et de liberté dans le contexte de la société libanaise contemporaine. À travers une photographie à la fois documentaire et profondément subjective, elle témoigne des expériences individuelles et collectives qui traversent le Liban, notamment les mouvements sociaux et les transformations politiques récentes. Membre de l'agence Magnum Photos depuis 2021, elle développe une pratique qui interroge les rapports de pouvoir, les normes de genre et les formes de résistance à travers une esthétique sensible et engagée.



## Madison BYCROFT

Madison BYCROFT  
*Charlotte*, 2023  
 Vidéo numérique 4K, 39min  
 Édition 1/3 + 1 EA  
 ©Madison BYCROFT

Née en 1987 en Australie, Madison BYCROFT vit et travaille entre Paris et Marseille. Son travail associe performance, vidéo, écriture et installation pour explorer les mécanismes de narration, les constructions sociales et les formes contemporaines de spectacle. À travers des personnages fictifs, des récits fragmentés et des situations souvent teintées d'humour, l'artiste questionne les rapports entre langage, pouvoir et représentation. Son œuvre s'appuie sur une grande diversité de références, allant de la littérature aux médias numériques, pour mettre en lumière les contradictions et les absurdités du monde contemporain.



## Stefania CRIȘAN

Stefania ANDA CRIȘAN  
 GEAMĂNA, 2018  
 Vidéo : 07 min 47 sec  
 Édition 1/3 + 1 EA  
 © ADAGP, Paris, 2026

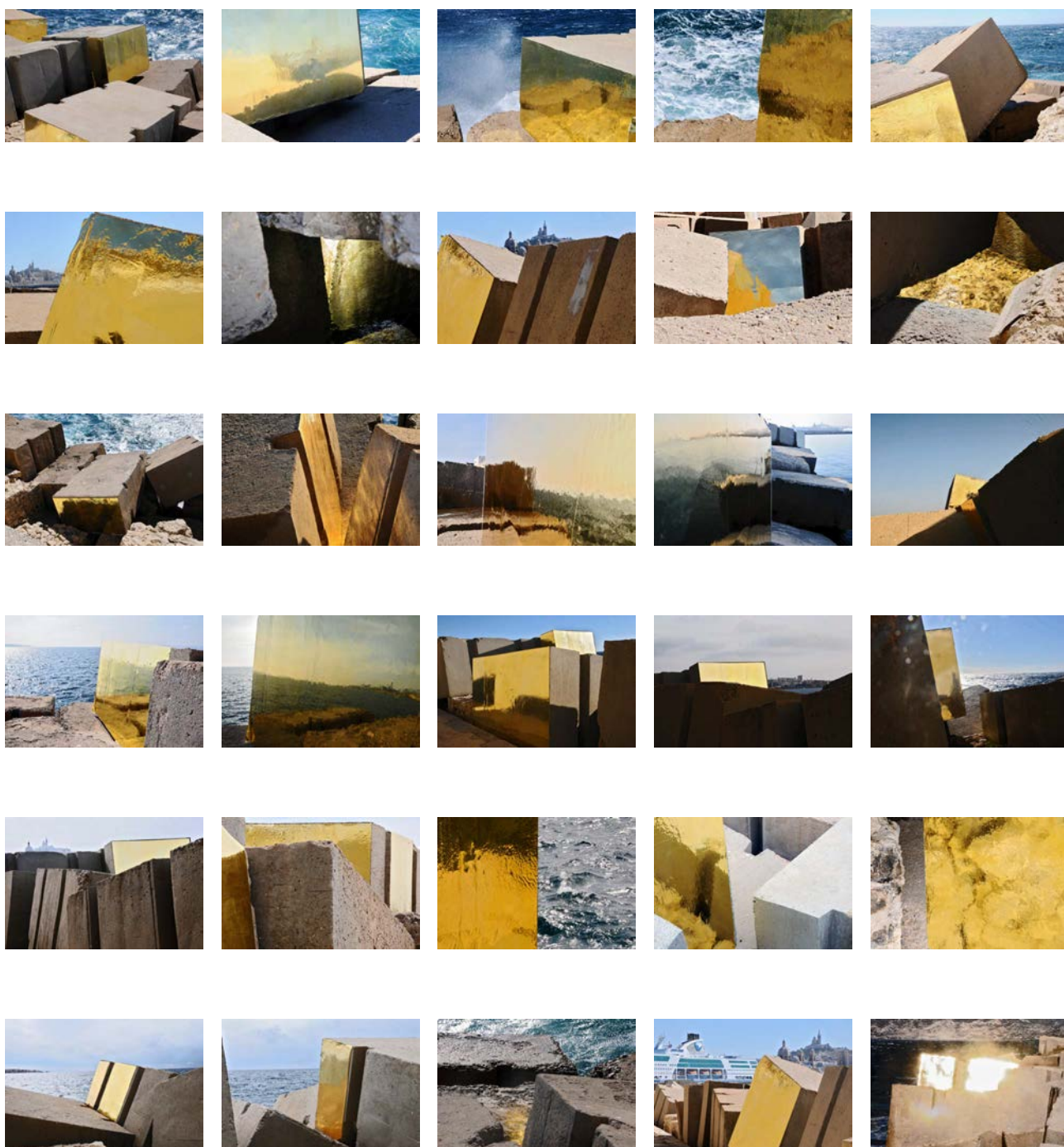
Née en 1988 en Roumanie, Stefania CRIȘAN vit et travaille à Metz. Son travail se situe à la croisée de la sculpture, de l'installation et de la performance. Elle s'intéresse aux relations entre les corps, les objets et les environnements, et questionne les notions de vulnérabilité, de soin et d'interdépendance. À travers des formes d'expressions diverses, elle explore les liens entre humains et non-humains, tout en accordant une place importante à l'expérience sensorielle. Ses œuvres invitent à envisager d'autres modes de coexistence et de perception du vivant, avec un regard à la fois poétique et sombre sur le futur environnemental.



## Hassan DARSI

Hassan DARSI  
*Or d'Afrique II*, 2024 (tirages 2026)  
 Tirage d'encre pigmentaire sur Canson  
 RAG Etching 310g sur Alu-Dibond  
 Ensemble de 30 photographies  
 30 x 40 cm  
 Edition 2/5 + 1 EA  
 © ADAGP, Paris, 2026

Né en 1961 à Casablanca, Hassan DARSI est l'une des figures majeures de l'art contemporain marocain. Depuis les années 1990, il développe une pratique transdisciplinaire mêlant installation, photographie, vidéo et interventions dans l'espace public. Son travail interroge les mutations urbaines, les mémoires collectives et les transformations sociales à travers des projets ancrés dans des contextes spécifiques. Souvent conçues de manière collaborative, ses œuvres invitent à porter un regard attentif sur les usages de la ville, les récits invisibles et les formes de coexistence.



## Tabita REZAIRE

Tabita REZAIRE  
*Mamelles Ancestrales*, 2019  
Installation vidéo 60 min, 12 rochers  
Édition 3/3+2 AP  
Photographie : David SJERNHOM  
© ADAGP, Paris, 2026

Artiste pluridisciplinaire installée en Guyane, à la fois agricultrice, professeure de yoga et doula, Tabita REZAIRE mêle dans ses recherches les technologies de communication, les savoirs ancestraux et les héritages coloniaux. À travers une approche décoloniale, elle examine les liens entre corps, mémoire, information et guérison, tout en questionnant les structures de pouvoir inscrites dans les réseaux technologiques contemporains. À l'heure du post-Internet, elle imagine de nouvelles technologies du lien en invoquant les éléments naturels que sont l'eau, l'air et la terre nourricière, ainsi que les arts de la guérison.



**DONS  
2025**

Hassan DARSI  
*Or d'Afrique I*, 2008  
Vidéo de 12 min  
Don de l'artiste

---

Françoise PÉTROVITCH  
*Sans titre*, 2023  
Lavis d'encre sur papier  
Œuvre unique  
Don de l'artiste

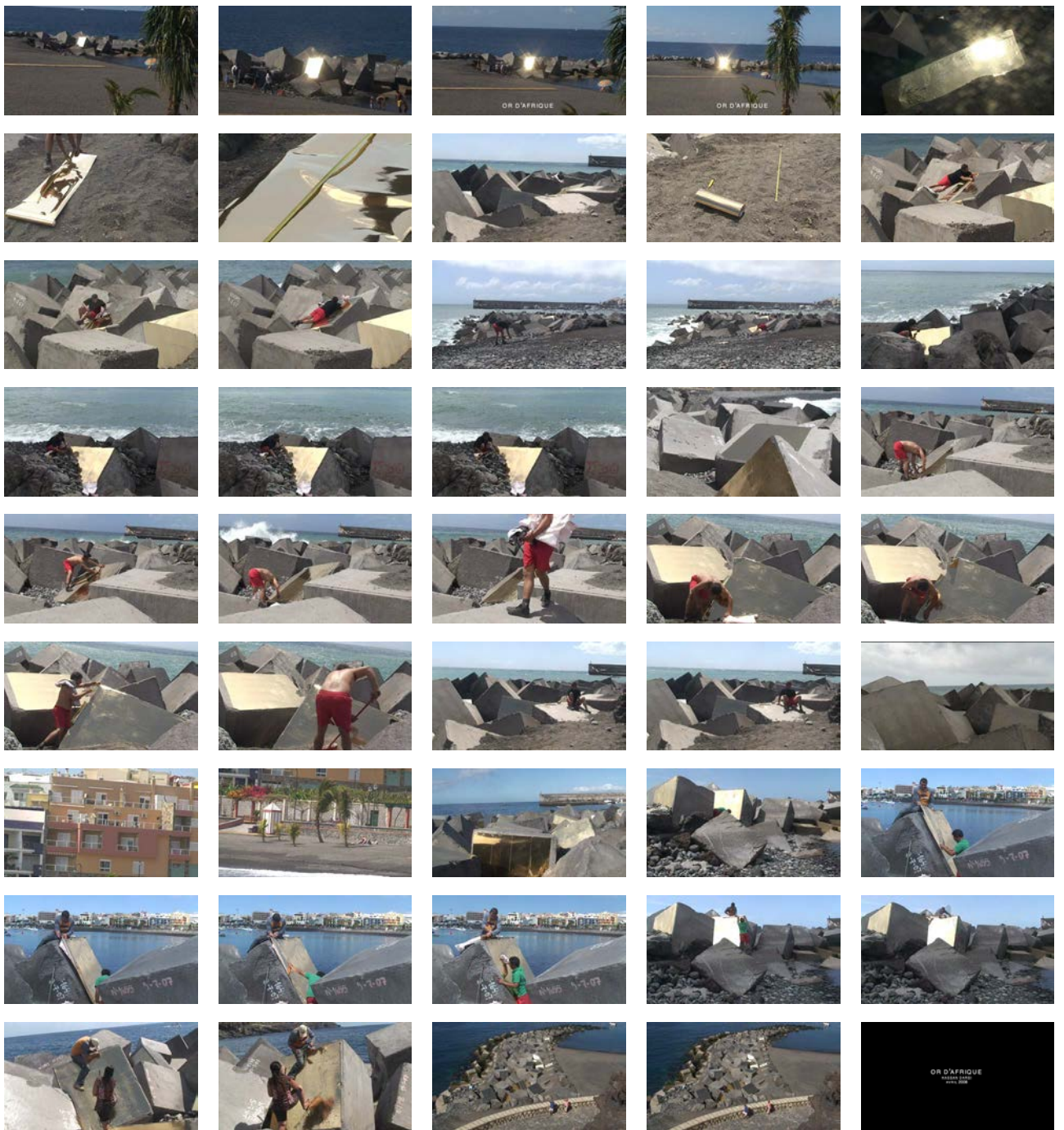
---

Sascha NORDEMEYER  
*Cosmo*, 2024  
Lithographie sur papier  
38 x 54 cm  
Édition 1/40  
Don de l'association des Amis du FRAC

## Hassan DARSI

Hassan DARSI  
*Or d'Afrique I*, 2008  
 Vidéo de 12 min  
 © ADAGP, Paris, 2026

À l'occasion de la rétrospective qui lui est consacrée du 28 mai au 25 octobre 2026 au FRAC Champagne-Ardenne, conjointement à l'exposition présentée à la Kunsthalle Mulhouse, l'artiste Hassan DARSI a proposé le don de la vidéo qui vient compléter la série photographique acquise dans le cadre du CTA 2025.



**Françoise PÉTROVITCH**

Françoise PÉTROVITCH  
*Sans titre*, 2023  
Lavis d'encre sur papier  
Œuvre unique  
© ADAGP, Paris, 2026

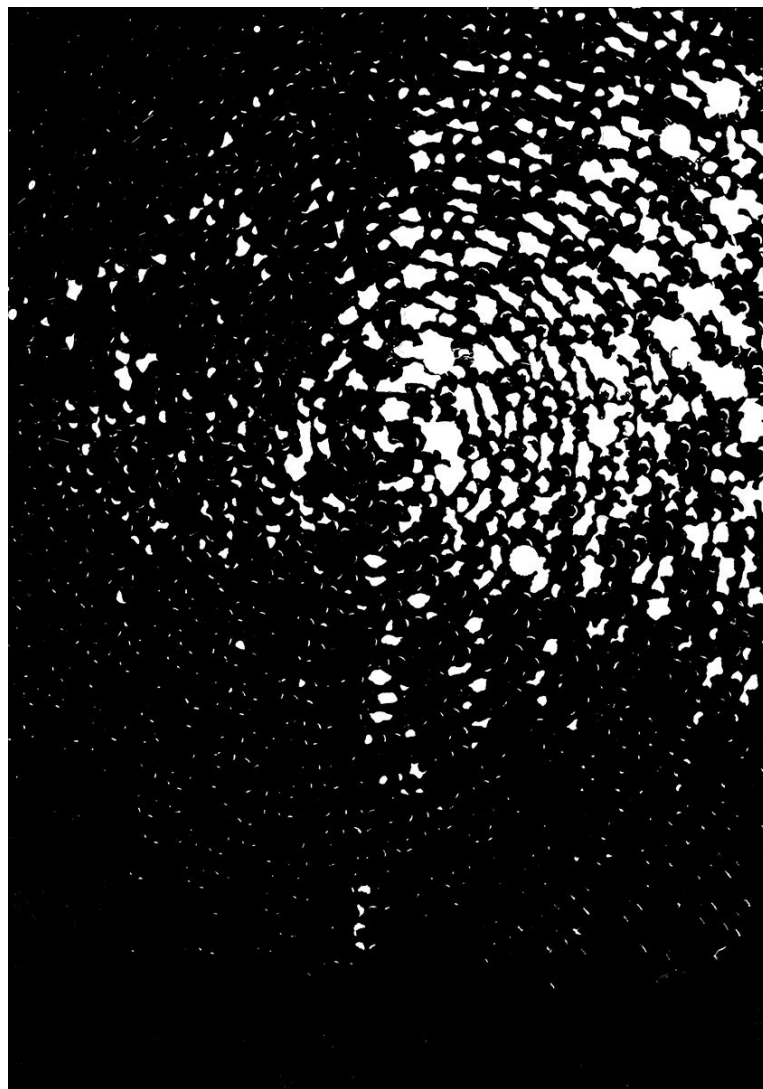
Née en 1964 à Chambéry, Françoise PÉTROVITCH développe depuis les années 1990 une œuvre singulière qui explore les thèmes de l'enfance, de l'adolescence, de la métamorphose et de la fragilité des êtres. Son travail se déploie à travers de multiples médiums : dessin, peinture, sculpture, céramique, vidéo et gravure. Reconnue pour ses grands lavis aux couleurs intenses et ses figures énigmatiques, elle met en scène des personnages souvent saisis dans des moments de transition, entre innocence et maturité, présence et disparition. Les animaux occupent également une place importante dans son univers poétique, où le réel se mêle à l'étrange et au symbolique. Exposée dans de nombreuses institutions en France et à l'international, Françoise PÉTROVITCH est aujourd'hui considérée comme l'une des artistes majeures de la scène contemporaine française.



**Sascha NORDEMEYER**

Sascha NORDEMEYER  
*Cosmo*, 2024  
Lithographie sur papier  
38 x 54 cm  
Edition 1/40  
© ADAGP, Paris, 2026

Diplômé de l'ESAD de Reims, Sascha NORDEMEYER est un artiste et designer franco-allemand né en 1977. Il fonde sa pratique artistique sur l'expérimentation et la recherche visuelle, développant des œuvres lumineuses et cinétiques, à la croisée du design et de la sculpture. Depuis plusieurs années, Sascha NORDEMEYER développe l'univers Espace-Temps, composé d'œuvres en papier, métal et lumière. Grâce à une technique minutieuse de découpe et de mise en relief, il crée des compositions abstraites et immersives qui jouent avec les reflets, les ombres et la perception du mouvement. Fasciné par les phénomènes lumineux, il conçoit des installations poétiques où se rencontrent rigueur géométrique et sensibilité contemplative. L'œuvre de Sascha NORDEMEYER est le fruit de l'invitation de l'association des Amis du FRAC à réaliser un multiple en 2024.



# GESTION DE LA COLLECTION

La collection constitue un patrimoine public inaliénable dont la préservation et la transmission représentent une mission fondamentale du FRAC. Constituée depuis plus de quarante ans, le fonds rassemble des œuvres dont la valeur globale est aujourd'hui assurée à hauteur de 7601595 €.

L'équipe du pôle Œuvres du FRAC assure la gestion administrative, documentaire et technique de la collection. Elle veille ainsi au suivi quotidien des œuvres : acquisition, conservation, prêt, exposition, restauration et documentation.

Afin d'assurer la gestion de la collection et sa diffusion auprès des publics et des professionnels, le FRAC Champagne-Ardenne est membre du réseau Vidéomuseum, qui fédère de nombreuses collections publiques d'art moderne et contemporain en France. Les informations relatives aux œuvres sont accessibles en ligne via cette plateforme, contribuant ainsi à la valorisation et à la visibilité de la collection.

Les collections du FRAC sont aujourd'hui conservées dans des réserves externalisées en proche périphérie de Reims. Réparties sur plus de 700 m<sup>2</sup>, elles sont organisées selon des protocoles de rangement et de suivi rigoureux. Chaque espace de stockage, mobilier et emplacement d'œuvre est précisément identifié et enregistré dans la base de données de gestion de collection afin de garantir une localisation rapide et fiable de chaque pièce.

Compte tenu de l'engorgement progressif du site et dans une perspective de rationalisation financière, une réflexion est en cours avec les partenaires du FRAC (Région Grand Est, DRAC Grand Est, Ville de Reims) afin d'identifier de nouveaux locaux adaptés à l'accueil et à une meilleure conservation des collections. Cette contrainte est par ailleurs intégrée à la réflexion menée autour du développement de la collection et des orientations du comité technique d'acquisition.

## Documentation de la collection

La documentation constitue un outil essentiel à la connaissance, à la conservation et à la diffusion des œuvres. Elle rassemble l'ensemble des informations relatives à leur histoire, leurs caractéristiques matérielles et techniques ainsi qu'aux préconisations formulées par les artistes concernant leur présentation, leur installation ou leur conservation.

Les dossiers d'œuvres comprennent notamment les questionnaires d'acquisition, les protocoles de montage et d'installation, les plans techniques, les constats d'état,

la documentation photographique ainsi que les documents administratifs et scientifiques associés.

L'ensemble de ces données est centralisé dans la base de données Gcollz, utilisée par les FRAC pour la gestion des collections. Celle-ci permet le suivi des œuvres, l'archivage des informations techniques et documentaires ainsi que la gestion des mouvements, prêts et expositions. Cette documentation numérique est complétée par des dossiers physiques, des archives et un fonds documentaire composé de catalogues d'exposition, de monographies d'artistes et de publications spécialisées.

## Restaurations

Chaque année, plusieurs œuvres font l'objet d'interventions de restauration ou de conservation préventive. Ces opérations peuvent être réalisées dans le cadre de projets d'exposition, de prêts ou selon un programme de suivi établi en fonction de l'état de conservation des œuvres.

En 2025, 4 œuvres ont été restaurées :

Anna BLESSMAN, Peter SAVILLE  
*Happy endings bar*, 2010  
Installation

Raymond HAINS  
*Troyes*, 1987  
Photographi cibachrome  
150 x 120 cm

Annie PASCAL  
*Sans titre*, 1979  
Huile et pierre noire sur toile teintée  
3 dessins, chacun: 163 x 98,5 cm

Glen RUBSAMEN  
*Discovery land station*, 1998  
Huile sur panneau  
61 x 117 cm

## Mouvements d'œuvres

En 2025, la collection du FRAC Champagne-Ardenne a enregistré 291 mouvements d'œuvres dont :

105 œuvres pour des expositions en milieu scolaires  
19 œuvres pour des prêts en France et à l'étranger.

# V.

## LA DIFFUSION DE LA COLLECTION

Fidèle à la mission de diffusion de sa collection qui l'anime depuis sa création, le FRAC organise de nombreuses expositions en Champagne-Ardenne et au-delà. Pensés pour aller à la rencontre de tous les publics, ces projets, activement co-construits avec des partenaires variés — médiathèques, musées, lieux patrimoniaux, entreprises, établissements scolaires et d'enseignement supérieur, centres socio-culturels ou encore structures pénitentiaires — participent au maillage culturel d'un territoire majoritairement rural et proposent une rencontre avec l'art contemporain au plus proche de ses habitant·es.



# EXPOSITIONS HORS LES MURS

Le FRAC Champagne-Ardenne présente chaque année un ensemble d'expositions de diffusion de sa collection pensées avec des partenaires divers: établissements scolaires et d'enseignement supérieur, établissements culturels (musées, centres d'art, médiathèques...), institutions publiques et privées (organisme logeur, hôpital...), collectivités territoriales, associations, etc. Conçues dans un souci permanent de démocratisation culturelle, ces expositions s'accompagnent d'actions de sensibilisation, de médiation et d'éducation artistique et culturelle pour les publics bénéficiaires. Par ce biais le FRAC participe ainsi activement au développement et à l'exercice par chacun-e de ses droits culturels dans le champ de l'art contemporain.

Malgré l'écart significatif entre la présence d'artistes femmes et d'artistes hommes dans la collection du FRAC, les expositions de diffusion, au même titre que la programmation *in situ*, sont majoritairement paritaires.

En 2025 :

11 expositions hors les murs,  
17 804 visiteur-euses dont 716 scolaires.

## L'invitation

Centre d'art contemporain  
Passages/Troyes (10)  
Du 1<sup>er</sup> au 29 mars 2025

Avec des œuvres de Lawrence ABU HAMDAN, Ouassila ARRAS, Nicolas BOULARD, Rabiya CHOUDHRY, Natalie CZECH, Honoré d'O, Willie DOHERTY, Susie GREEN, Raymond HAINS, Nathanaëlle HERBELIN, Olivia HERNÁIZ, Jesper JUST, Nick MAUSS, Zwy MILLSHTEIN, Lidwine PROLONGE, Laure PROUVOST, Mükerrrem TUNCAY de la collection du FRAC Champagne-Ardenne.

*L'invitation*, titre de l'exposition, pensée en lien avec l'architecture domestique du centre d'art contemporain Passages, propose un arpentage au sein de cet objet universel et quotidien qu'est la maison.

La réalisation de cette exposition – nouvel enseignement de la Formation Culture, Patrimoine et Médiation de l'URCA, Université de Reims Champagne-Ardenne – représente une opportunité unique pour les étudiant-es, futur-es professionnel-les d'explorer l'ensemble des aspects d'organisation d'un commissariat d'exposition. Du choix de la thématique et des œuvres à la réalisation concrète de la scénographie en passant par la communication et la médiation culturelle, l'ensemble des étapes a été réalisé par les étudiant-es.

Commissariat : les étudiant·es du Master Culture, patrimoine et médiation – Troyes de l'Université de Reims Champagne-Ardenne, sous la direction d'Anthony CARDOSO et Françoise AUBOUÉINEIX, en partenariat avec les équipes du FRAC Champagne-Ardenne et du centre d'art contemporain Passages.

Fréquentation : 527 visiteur·euses dont 71 scolaires.



1.

1. Vue de l'exposition  
*L'invitation*, Centre d'art  
contemporain Passages  
à Troyes, 2025

2. OLIVIA HERNAIZ,  
*L'Art et Ma Carrière*, 2019,  
œuvre en 3 dimensions,  
5 x 50 x 4 cm,  
boîte de jeu : 5 x 50 x 4 cm  
plateau : 50 x 50 cm  
dessin : 32 x 24 cm  
tirage : édition limitée 1/25  
© Olivia HERNAIZ

3. Lawrence ABU HAMDAN,  
*The recovered manifesto  
of Wissam (inaudible)*, 2017,  
œuvre en 3 dimensions,  
installation sonore,  
tirage : n°3/5 + 2 AP  
© Lawrence ABU HAMDAN



2.



3.

## Dialogue minéral, mémoire vivante

Abbaye Saint-Martin/Laon (02)  
Du 8 mars au 17 mai 2025

Œuvres de Patrice ALEXANDRE, Rossella BISCOTTI,  
Jean CLAEREBOUT, Hugo DEVERCHÈRE, Jimmie DURHAM,  
Maria LOBODA, Denis PONDRUEL, Dennis OPPENHEIM,  
Marianne RÉQUÉNA, Jean-Philippe ROUX, Sammy STEIN.

Exposition organisée par le FRAC Picardie et le FRAC  
Champagne-Ardenne avec la ville de Laon.

Au cœur d'un lieu patrimonial, l'exposition *Dialogue minéral, mémoire vivante* invite à une déambulation singulière où le passé se fait présent et se renouvelle à chaque regard. Ici, le patrimoine ne se limite pas à des vestiges figés : il s'agit d'un tissu vivant de récits, de traces et de symboles en perpétuelle transformation.

Fréquentation: 435 visiteur-euses.



1.

1. JIMMIE DURHAM,  
*Smashing*, 2005,  
nouveaux médias, vidéo,  
durée: 92 min, tirage: 6/7  
© Jimmie DURHAM

2.

2. Vue de l'exposition  
*Dialogue minéral, mémoire  
vivante*, Abbaye  
Saint-Martin/Laon, 2025

## Runaways

Centre éducatif fermé/Epernay (51)  
Du 6 mars au 4 avril 2025

Glenn LIGON, *Runaways*, 1993, estampe, suite de 10 lithographies, 39,4 x 29,2 cm chaque lithographie tirage: édition de 45, 10 EA 1/45



## Langues de lumières

Phare de Verzenay/Verzenay (51)  
Du 18 avril au 1<sup>er</sup> novembre 2025

## Œuvres de Glenn LIGON.

En 2025, le FRAC initie un partenariat avec le Centre éducatif fermé d'Epernay pour des séances de médiations, visites d'expositions, etc.

Cette exposition dans les murs du centre s'inscrit en écho à la Journée nationale de commémoration des mémoires de la traite, de l'esclavage et de leur abolition.

Fréquentation: 25 visiteur-euses dont 15 scolaires.

## Œuvres de Laëtitia BADAUT-HAUSSMANN, Manuel ESCLUSA, Barbara KASTEN, Barbara & Michael LEISGEN, Bruno PERRAMANT et Bruno STEVENS.

Le FRAC Champagne-Ardenne présente de façon régulière des expositions au Phare de Verzenay.

L'exposition *Langues de lumières* s'appuie sur la spécificité architecturale de ce monument emblématique de la Montagne de Reims: un phare qui, s'il n'éclaire pas la nuit, n'en reste pas moins porteur d'un imaginaire fort autour de la lumière. Les œuvres de la collection du FRAC inventent des territoires nouveaux, des grammaires et des alphabets visuels traversés par une lumière souvent mystérieuse. Un ensemble de langues inédites à déchiffrer par les visiteur-euses et qui les guidera dans des univers emprunts d'onirisme et de promesses de voyages.

Fréquentation: 14 432 visiteur-euses du phare.

**Michel DHEURLE** photographe

SPIP (Service pénitentiaire d'insertion et de probation) des Ardennes/  
Charleville-Mézières (08)  
Du 19 juin au 31 octobre 2025

Œuvres de Michel DHEURLE.

Le FRAC initie en 2024 un nouveau partenariat avec le SPIP des Ardennes pour y présenter tout au long de l'année des œuvres de sa collection. Celles-ci sont découvertes à la fois par les équipes du SPIP et par les personnes placées sous main de justice, en milieu ouvert notamment.

**Fréquentation: 150 visiteur-euses.**

**Par ma fenêtre**

Ludocrèche Nova/Tinqueux (51)  
Du 18 au 26 septembre 2025

Œuvres de Robert ADAMS, Benoît BROISAT, Jennifer DOUZENEL, Arno-Rafael MINKKINEN, Thierry PERTUISOT, Philippe RAMETTE et James WEBB de la collection du FRAC Champagne-Ardenne.

Exposition présentée à l'occasion des Journées européennes du Patrimoine 2025.

Traversée de lumière, grâce à sa remarquable architecture de verre et de matériaux bruts, la ludocrèche Nova de Tinqueux propose à ses usager-ères une ouverture permanente sur l'environnement immédiat, naturel d'un côté ou plus urbain de l'autre. L'exposition *Par ma fenêtre* s'inspire de cette irruption de l'extérieur dans un espace intérieur et présente un ensemble d'œuvres de la collection du FRAC Champagne-Ardenne qui interrogent la notion de paysage.

**Fréquentation: 350 visiteur-euses.**

1. Philippe RAMETTE,  
*Balcon ii (Hong-Kong)*,  
2001, photographie  
couleur, 150 x 120 cm  
© ADAGP, Paris

2. Robert ADAMS,  
*Santa Ana Wash*, 1982,  
tirage: 2/30,  
photographie noir  
et blanc, S.D.N.R.  
© Robert ADAMS

3. Arno Rafael minkinen,  
*Beach Pond, Connecticut*,  
1974, photographie  
noir et blanc encadrée,  
26 x 36 cm (hors marge)  
© Arno Rafael minkinen



1.



2.



3.

**Lonely Villa**

Musée Rimbaud/  
Charleville Mézières (08)  
Le samedi 11 octobre 2024 de 19h à 1h  
Dans le cadre de la Nuit Blanche

Œuvre de Jesper JUST.

Après la Maison des Ailleurs en 2024, le FRAC investit cette année le Musée Rimbaud où est présentée *Lonely Villa* (2004), une vidéo de l'artiste danois Jesper JUST. Dans un gentlemen's club intemporel, une sonnerie retentit... La suite de ce film évoque la vulnérabilité et la fragilité des sentiments.

**Fréquentation: 800 visiteur-euses.**

**Hippolyte HENTGEN**

Vitrine de l'ÉSAD, École supérieure  
d'art et de design/Reims (51)  
Du 28 octobre 2025 au 30 mars 2026

Le FRAC Champagne-Ardenne et l'ÉSAD de Reims s'associent pour développer tout au long de l'année un programme d'expositions dans la vitrine de l'école, permettant aussi bien l'accompagnement de projets pédagogiques que le développement de projets artistiques pensés spécifiquement pour ce lieu.

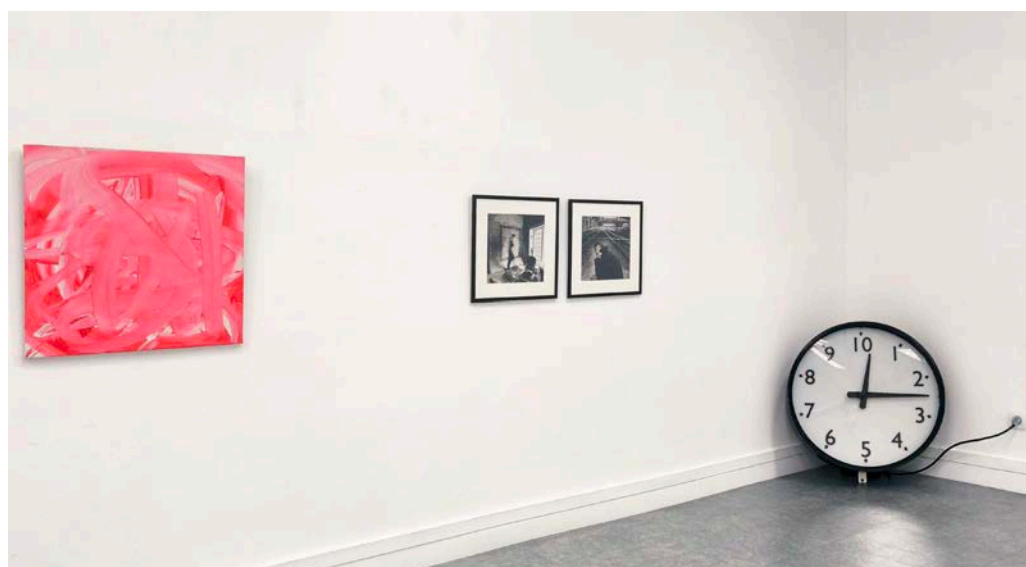
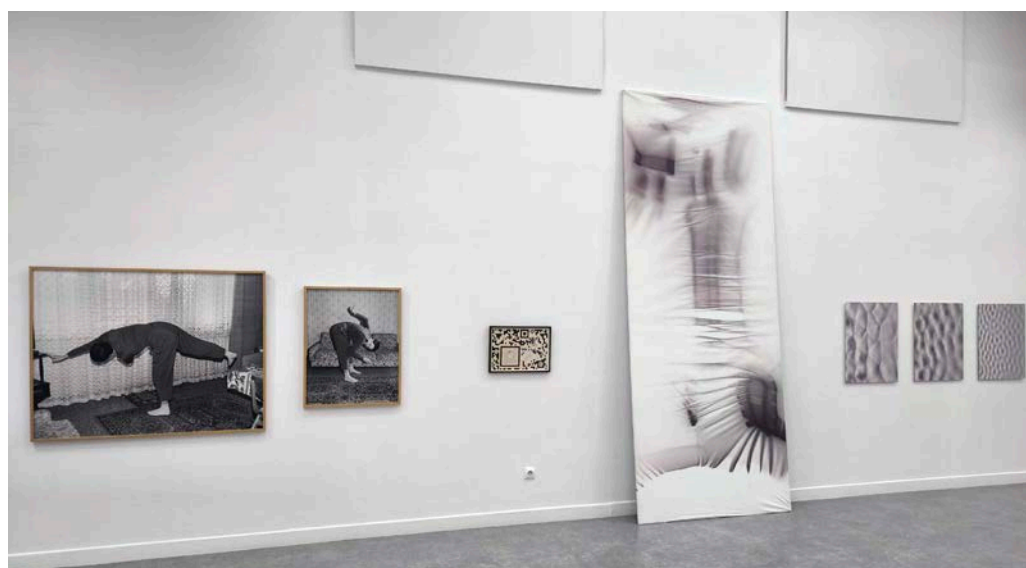
**Fréquentation: non quantifiable (espace public).**

Hippolyte HENTGEN,  
*Sans titre*, 2010, dessin,  
acrylique et encre  
sur papier, 172,5 x 114 cm  
© ADAGP, Paris



**Danser sur les bords du monde**Centre de créations pour l'enfance/  
Tingueux (51)

Du 22 octobre au 12 décembre 2025

Œuvres de Charles ATLAS, Alex AYED, Rossella BISCOTTI,  
Jennifer DOUZENEL, Melissa DUBBIN & Aaron S. DAVIDSON,  
Ruth EWAN, Sébastien GOUJU, Michel MAJERUS, Carsten  
NICOLAI, Joanna PIOTROWSKA, Gérard RONDEAU, Lili THIESSEN.Depuis près de vingt ans le FRAC Champagne-Ardenne  
et le Centre de créations pour l'enfance de Tingueux  
s'associent pour présenter des expositions pensées  
pour le jeune public. En 2025, les œuvres de la collection  
du FRAC, installées à hauteur d'enfant, dialoguent avec  
la thématique 2025-2026 du Centre : le mouvement.**Fréquentation: 700 visiteur-euses dont 550 scolaires.**

Vue de l'exposition *Danser sur les bords du monde*,  
Centre de créations pour l'enfance à Tingueux,  
2025

**Emmanuelle LAINÉ**

SPIP (Service pénitentiaire d'insertion  
et de probation) des Ardennes/  
Charleville-Mézières (08)  
À partir du 5 novembre 2025

**Œuvres d'Emmanuelle LAINÉ**

Le FRAC initie en 2024 un nouveau partenariat avec le SPIP des Ardennes pour y présenter tout au long de l'année des œuvres de sa collection. Celles-ci sont découvertes à la fois par les équipes du SPIP et par les personnes placées sous main de justice, en milieu ouvert notamment.

**Fréquentation: 150 visiteur-euses.**



Emmanuelle LAINÉ,  
*Est-ce que je me contredis?  
C'est entendu, alors  
je me contredis. (Je suis  
vaste, je contiens des  
multitudes.)*, photographie  
couleur, 65 x 86,6 cm  
photo: Martin ARGYROGLO



Emmanuelle LAINÉ,  
*Est-ce que je me contredis?  
C'est entendu, alors  
je me contredis. (Je suis  
vaste, je contiens des  
multitudes.)*, photographie  
couleur, 65 x 97,5 cm  
photo: Martin ARGYROGLO

**Il y a quelque chose dans le mur**

La Comédie/Reims (51)

Du 1<sup>er</sup> au 9 décembre 2025

Exposition d'œuvres de la collection du FRAC  
Champagne-Ardenne en partenariat avec la Comédie, CDN  
de Reims.

Avec les œuvres de Saâdane AFIF, Ouassila ARRAS, Alex AYED, Younès BEN SLIMANE, Claude CLOSKY, Danica DAKIC, Marcel DINAHET, Oroma ELEWA, My-Lang HOANG-THUI, Ilanit ILLOUZ, Cathy JOSEFOWITZ, Laurent MONTARON, Armineh NEGAHDARI, Gérard RONDEAU, Jacqueline SALMON, Agnès THURNAUER, Alvaro URBANO.

Sélectionnées en écho à la pièce *Bois brûlé* de Marcos CARAMÉS-BLANCO, mise en scène par Jonathan MALLARD.

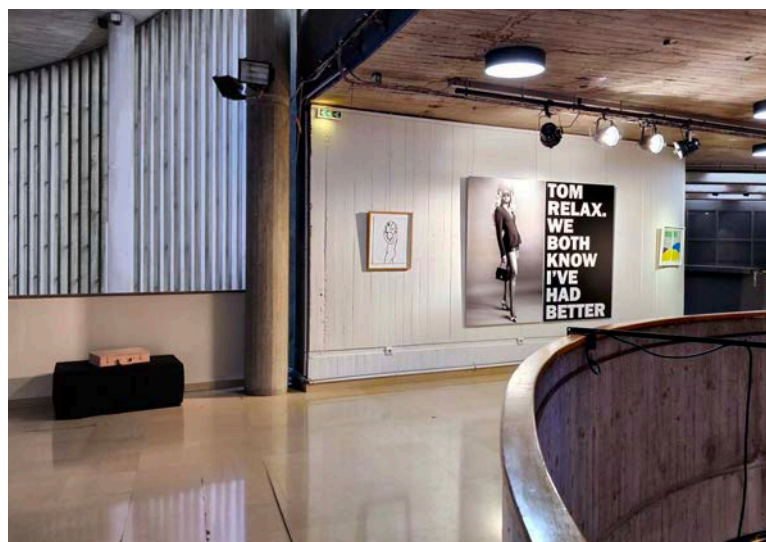
Commissariat: Noé QUILICHINI, costumigraphe, créatrice des costumes de *Bois brûlé*.

Le FRAC Champagne-Ardenne et la Comédie de Reims s'associent chaque année pour proposer des expositions d'œuvres de la collection du FRAC. Pensées conjointement par les équipes des deux institutions, ou en relation avec un collectif artistique invité en résidence, ces expositions dialoguent avec la programmation en cours du CDN, créant des liens inédits entre art contemporain et création théâtrale.

Cette année le commissariat de l'exposition a été confié à Noé QUILICHINI, créatrice des costumes de la pièce *Bois brûlé*. Avec *Il y a quelque chose dans le mur*, elle propose une exposition toute en reflets. Deux espaces-temps, distincts et pourtant liés, se déploient dans l'auditorium et la mezzanine de la Comédie et font écho aux personnages de la pièce de Marcos CARAMÉS-BLANCO.

*Il y a quelque chose dans le mur* raconte la traversée intérieure des personnages qui ont vécu dans la maison en bois brûlé, les raisons pour lesquelles iels décident de s'y retirer ou de s'y replier et pour échapper à quoi? Ou à qui?

**Fréquentation: 235 visiteur-euses dont 80 scolaires.**



Vue de l'exposition  
*Il y a quelque chose dans  
le mur*, La Comédie  
de Reims 2025



Gérard RONDEAU,  
Jean-Michel ALBEROLA,  
1992, photographie noir  
et blanc, 42 x 42 cm  
© SAIF

Quassila ARRAS,  
*Hayek*, 2020, sculpture,  
tissu, laine, velours bleu,  
boîte en métal rouillée,  
35 x 10 x 6 cm  
tirage: 1/30  
© Droits réservés



Agnès THURNAUER,  
*Maybe*, 2021, estampe,  
sérigraphie sur papier,  
50 x 65 cm, tirage: 1/100  
© ADAGP, Paris

# EXPOSITIONS EN MILIEU SCOLAIRE

Chaque année le FRAC développe un programme d'expositions dans des collèges et lycées de l'Académie de Reims, pensées conjointement avec les enseignants.

En 2025 :

10 expositions en milieu scolaire

4 590 visiteur·euses dont 4 220 scolaires

## Allez raconte !

Lycée Stéphane HESSEL/Épernay (51)  
Du 15 janvier au 6 février 2025

Le FRAC Champagne-Ardenne présente chaque année une ou plusieurs expositions sur les deux sites du lycée Stéphane HESSEL d'Épernay. Autour de la « narration », *Allez, raconte!* rassemble des œuvres de près de 15 artistes de la collection et est accompagnée de rencontres et d'ateliers avec l'artiste Ouassila ARRAS.

Site Avenue de Champagne :

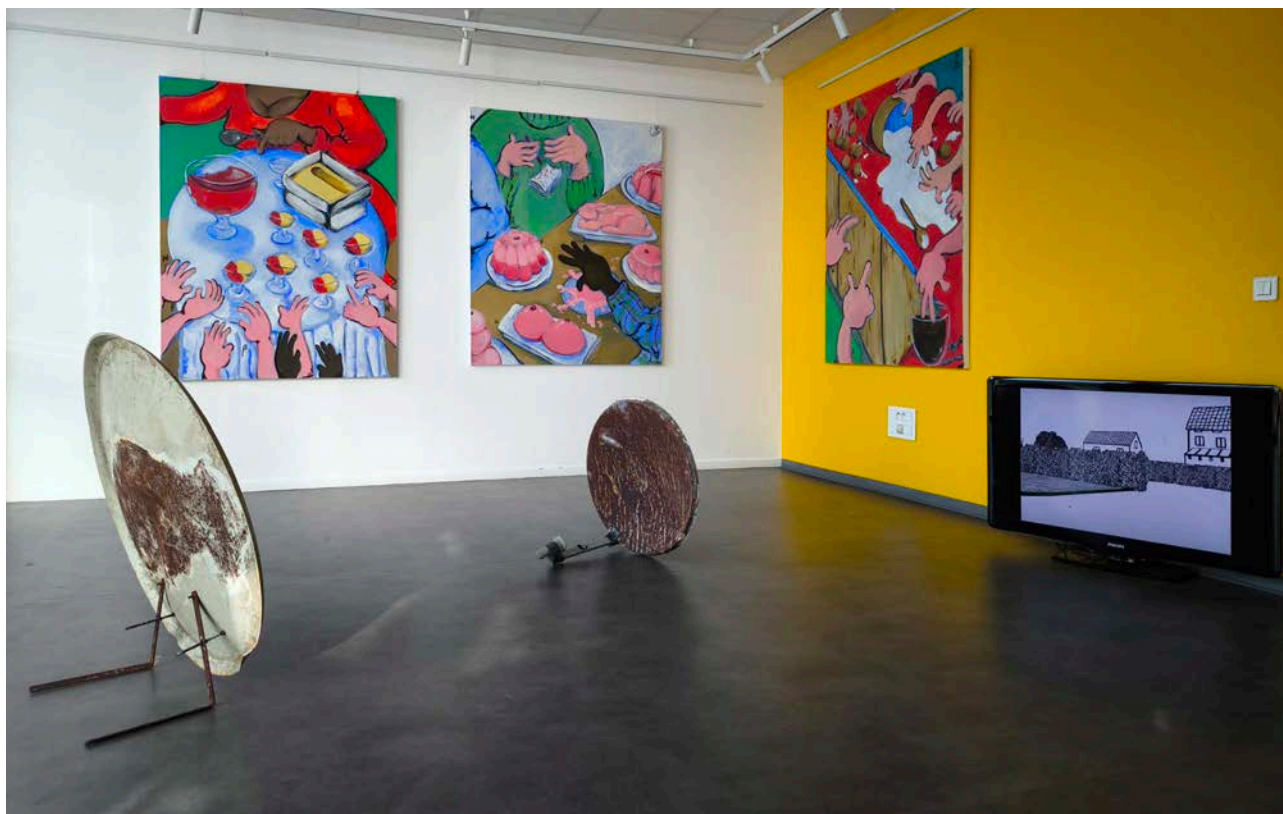
Œuvres de Rosa BARBA, Orian BARKI & Meriem BENNANI, Paolo GIOLI, Sarah KORZEC, Ciprian MURESAN, Vincent ODON, Marianne REQUENA, Vladimir VELICKOVIK.

Site GODART ROGER :

Œuvres de Ouassila ARRAS, Benoît BROISAT, Christian MARCLAY, Olivia STERLING.

Vue de l'exposition, site  
GODART ROGER, 2025  
(œuvres d'Olivia STERLING,  
Ouassila ARRAS et  
Benoît BROISAT)

Fréquentation: 750 visiteur·euses dont 700 scolaires.



**Expressions de nature**

Lycée Stéphane HESSEL (site Avenue de Champagne)/Epernay (51)  
Du 4 mars au 4 avril 2025

Autour des différentes significations du mot «nature», *Expressions de nature* rassemble des œuvres d'artistes de la collection et est accompagnée de rencontres et d'ateliers avec l'artiste Manon HARROIS.

Œuvres de Caroline ACHAINTE, Claude BATHO, Corentin CANESSON, Joan FONTCUBERTA, Manon HARROIS, Regina MÖLLER, Robin RHODE, Mükerrerem TUNCAY.

**Fréquentation: 750 visiteur-euses dont 700 scolaires.**

**May Be**

Lycée Saint-Exupéry/Saint-Dizier (52)  
Du 18 mars au 30 avril 2025

Le FRAC Champagne-Ardenne présente une exposition autour de l'imaginaire et de la narration au CDI du Lycée Saint-Exupéry de Saint-Dizier.

Œuvres de Rosa BARBA, Gaëlle CHOISNE, Michel DHEURLE, Sébastien GOUJU, Gérard RONDEAU, Agnès THURNAUER.

**Fréquentation: 320 visiteur-euses dont 300 scolaires.**

**Couleurs d'émotions**

Collège Les deux Vallées/  
Monthermé (08)  
Du 4 avril au 5 mai 2025

Œuvres de Davide BALULA, Nicolas BOULARD, Rabiya CHOUDHRY, Susie GREEN, Pierre HUYGHE, Robert MALAVAL.

**Fréquentation: 420 visiteur-euses dont 370 scolaires.**

Collège Jules FERRY/  
Bogny-sur-Meuse (08)  
Du 5 au 23 mai 2025

**Du ciel à la mer**

Lycée agricole EPLEFPA Le Balcon des Ardennes/Saint-Laurent (08)  
Du 28 avril au 23 mai 2025

Avec des œuvres de Corentin CANESSON, Marcel DINAHET, Raymond HAINS, Alain JACQUET, Wilhelm SASNAL.

**Fréquentation: 350 visiteur-euses dont 320 scolaires.**

**Trajet(s)**

Collège Trois Fontaines/Reims (51)  
Du 12 mai au 13 juin 2025

Œuvres de Colette DEBLÉ, Marianne FROSSARD, Anne GOUJAUD, Sébastien GOUJU, André LÉOCAT, Laurent MONTARON, Gérard RONDEAU, Sara SADIK, Dominique-Jean THIBAUT, Angel VERGARA de la collection du FRAC Champagne-Ardenne et de Samuel ALLOUCHE.

Cette exposition est présentée en écho à la résidence de Samuel ALLOUCHE qui réunit, sur une proposition du FRAC Champagne-Ardenne, le collège Trois Fontaines, le Sacré-Cœur La Salle, le collège Paul FORT et le collège Maryse BASTIÉ de Reims.

**Fréquentation: 300 visiteur-euses dont 280 scolaires.**

**Ainsi font...**

Lycée François 1<sup>er</sup>/Vitry-le-François (51)  
Du 25 septembre au 17 octobre 2025

Œuvres de Patrice ALEXANDRE, Orian BARKI et Meriem BENNANI, Rabiya CHOUDHRY, Pauline CURNIER-JARDIN, Tom DRAHOS, Julie FAURE-Brac, Özgür KAR, Ciprian MURESAN, Loïc RAGUÉNÈS, Apichatpong WEERASETHAKUL.

Comme dans la ritournelle éponyme, les œuvres de l'exposition *Ainsi font...* évoquent des apparitions et des disparitions, le passage du temps et la fragilité de nos existences. La figure de la marionnette y est également omniprésente, tantôt enfantine et ludique, tantôt reflet des petites faiblesses et lâchetés humaines.

**Fréquentation: 550 visiteur-euses dont 500 scolaires.**

**La figuration des émotions**

Collège Pierre-Gilles de Gennes/  
Frignicourt (51)  
Du 10 novembre au 2 décembre 2025

Œuvres de Patricia CAMUS, Nathanaëlle HERBELIN, Cathy JOSEFOWITZ, Chalisée NAAMANI, Philippe RAMETTE, Vladimir VELICKOVIC.

Le collège de Frignicourt accueille une exposition qui explore la multiplicité des sentiments. Mélancolie, rire, solitude, culpabilité, violence habitent les œuvres présentées et offrent ainsi aux élèves un espace de réflexion sur leurs propres émotions, en particulier à cette période de transition qu'est l'adolescence.

**Fréquentation: 400 visiteur-euses dont 350 scolaires.**

**Dessin/Design**

Lycée Stéphane HESSEL/Epernay (51)  
Du 19 novembre au 15 décembre 2025

Site Avenue de Champagne :

Œuvres de Meris ANGIOLETTI, Tom BURR, GAVILLET & RUST, Sophie HASSLAUER, Olivia HERNAİZ, Maria LOBODA, Loïc RAGUÉNÈS, Chantal RAGUET, Evelyn TAOCHENG WANG, Jean-François TEXIER.

Site GODART ROGER :

Œuvres de Laëtitia BADAUT HAUSSMANN, Natalie CZECH, Michel DHEURLE, François CURLET, General Idea, Raymond HAINS, Joe SCANLAN, Bruno STEVENS.

Autour de la relation entre le dessin et le design, et plus généralement de la question de l'objet utilitaire, *Dessin/Design* rassemble des œuvres d'artistes de la collection et est accompagnée d'une rencontre avec l'artiste Sophie HASSLAUER.

**Fréquentation: 750 visiteur-euses dont 700 scolaires.**



Vue de l'exposition *Dessin/Design*, Lycée Stéphane HESSEL/site GODART ROGER, 2025



Maria LOBODA,  
Zero dynasty IV, 2017,  
photographie, mpression  
numérique sur papier,  
84 x 120 cm  
© Droits réservés

# PRÊTS D'ŒUVRES

## PRÊTS D'ŒUVRES EN FRANCE

Le FRAC Champagne-Ardenne prête tout au long de l'année les œuvres de sa collection dans le cadre d'expositions organisées par des institutions muséales et culturelles dans le Grand Est, en France mais également à l'étranger. Si l'emprunt des œuvres est gratuit, les emprunteurs doivent prendre à leur charge le transport des œuvres, via des transporteurs spécialisés, la rémunération des artistes et l'assurance des œuvres durant toute la durée de leur séjour. Le FRAC diffuse ainsi sa collection au delà des frontières régionales et nationales.

*Même les soleils sont ivres*

Avignon (France) – Collection Lambert en Avignon  
18/01/2025 – 05/05/2025  
1 œuvre

---

*Aïta*

Bordeaux (France) – Frac Nouvelle-Aquitaine MÉCA  
02/07/2025 – 04/01/2026  
1 œuvre

---

*Comme un printemps, je serai nombreuse*

Marseille (France) – Triangle-Astérides  
07/02/2025 – 08/06/2025  
1 œuvre

---

*Soirée étudiante*

Albi (France) – Centre d'art Le Lait  
04/12/2025 – 04/12/2025  
1 œuvre

---

*Les étoiles refroidissent aussi*

Roubaix (France) – La Condition Publique  
01/03/2025 – 13/07/2025  
1 œuvre

---

*Météorites, entre ciel et terre*

Troyes (France) – Musée d'art moderne de Troyes  
08/02/2025 – 31/08/2025  
3 œuvres

---

*Engagées*

L'Isle-sur-la-Sorgue (France) – Villa Datris  
16/05/2025 – 02/11/2025  
1 œuvre

Lara SCHNITGER, *NO=NO*,  
2015, sculpture, tissu, bois,  
365,8 x 152,4 x 190,5 cm  
Vue de l'exposition  
*Engagées*, Fondation Villa  
Datris, 2025  
Photographie : Bertrand  
MICHAUD / Adagp, Paris  
© Droits réservés



Ouassila ARRAS,  
*Les Voisines*, 2020,  
Paraboles rouillées,  
Dimensions variables  
Vue de l'exposition  
*Comme un printemps  
je serai nombreuse*,  
Triangle-Astérides,  
Marseille, 2025  
Photographie : Aurélien  
MOLE  
© Ouassila ARRAS



Daide BALULA,  
*Un Air de fête*, 2004,  
œuvre en 3 dimensions,  
platine vinyle modifiée,  
1 disque vinyle 45T +,  
ballons rouges, 1 bobine  
de fil en nylon/coton  
noir, 1 bouteille d'hélium,  
dimensions variables  
© Davide BALULA



Mircea CANTOR,  
*Monument For The End  
Of The World*, 2006, œuvre  
en 3 dimensions,  
médium, contreplaqué,  
carillon, ventilateur,  
diamètre: 300 cm  
© ADAGP, Paris



Randa MARFOUI, *Nabila &  
Keltoum*, de la série *Nabila  
et Keltoum et Khadija*,  
2015, cette œuvre  
a été créée dans le cadre  
de la résidence Trankat  
à Tétouan,  
tirage: 2/5 + 2AP  
© Randa MAROUI

## PRÊTS D'ŒUVRES A L'ÉTRANGER

### FRANTA

Prague (République tchèque) – Château de Prague –  
Cisarska konirna (Ecuries impériales)  
14/02/2025 – 15/06/2025:  
2 œuvres

### Écouter l'eau, voir le monde

Curitiba (Brésil) – Museu de Arte Contemporânea  
do Paraná  
02/09/2025 – 30/11/2025  
1 œuvre



Jennifer DOUZENEL, *Blink*,  
2017, nouveaux médias,  
vidéo 4K, muet, en boucle,  
durée: 3min 14sec,  
tirage: 1/3 + 2 AP  
© Droits réservés



FRANTA  
(Frantisek MERTL, dit),  
*Captivité*, 1982, dessin,  
lavis, fusain sur papier  
marouflé sur toile,  
167,5 x 135 cm,  
161 x 130 cm (hors marge),  
S.B.D.R.:Franta  
© ADAGP, Paris



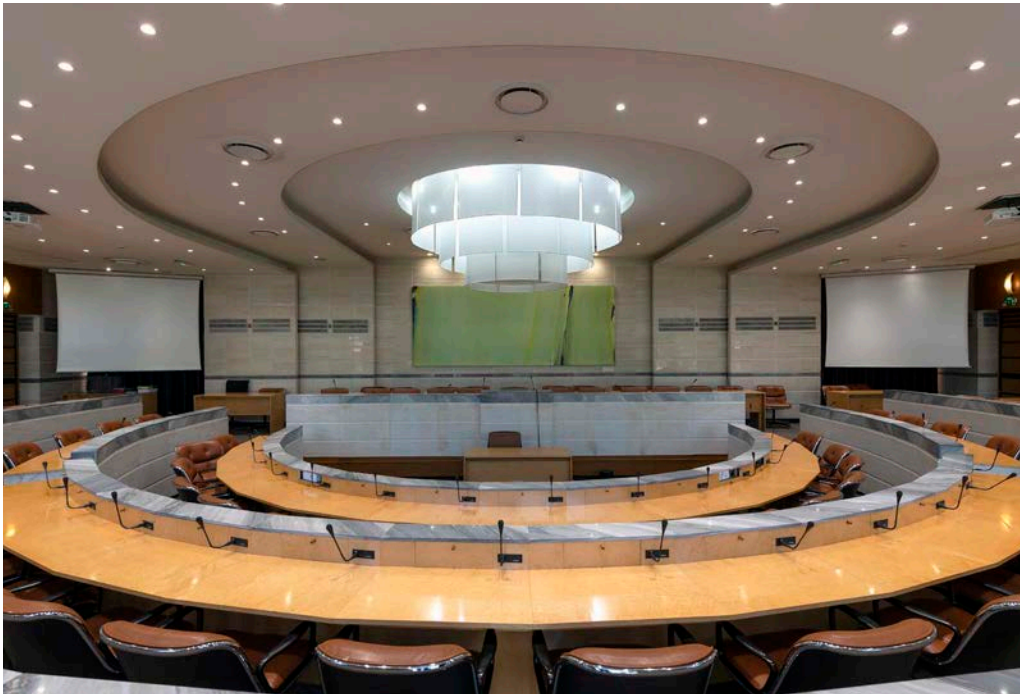
FRANTA  
(Frantisek MERTL, dit),  
*Plein jour*, 1982, dessin,  
lavis, fusain sur papier  
marouflé sur toile,  
167,5 x 135 cm,  
161 x 130 cm (hors marge),  
S.B.D.R.:Franta  
© ADAGP, Paris

# DÉPÔTS D'ŒUVRES

Certaines œuvres de la collection du FRAC Champagne-Ardenne peuvent être mises en dépôt dans les Musées ou les établissements culturels régionaux, ainsi que dans les bâtiments publics de l'État ou des collectivités locales et territoriales. Les dépôts sont alors envisagés pour des espaces accessibles au public. Les dépositaires prennent en charge la rémunération des artistes.

En 2025, le FRAC Champagne-Ardenne comptabilise 12 dépôts pour 19 œuvres.

Annexes des Archives Départementales de la Marne, Reims (51) Nicolas FLOCH, <i>Île</i> , 2000	Hôtel de Ville, Tinquieux (51) Laurent JOUBERT, <i>Les chevaliers de l'Apocalypse</i> , Jules CÉSAR, <i>Alexandre de Macédoine</i> , Hector de Troie, <i>Taklamakan</i> , 1986
Campus scolaire Jean-Baptiste COLBERT, Reims (51) Tony CRAGG, <i>Gastropodes</i> , 1988	Hôtel de Région, Châlons-en-Champagne (51) Olivier DEBRÉ, <i>Vert de vignes</i> , Champagne, 1988
Césaré, Reims (51) Olivier LIÉGENT, <i>Distorsions aléatoires d'un même cercle sur logiciel informatique: horizontale: 8 verticale: 0</i> , 2001	Préfecture de la Marne, Châlons-en-Champagne (51) Bruno CARBONNET, <i>Sans titre</i> , 1987
ESAD, Reims (51) Low Profile, <i>Never Give Up</i> , 2013	Mémorial Charles DE GAULLE, Colombey-les-Deux-Eglises (52) Dexter DALWOOD, <i>De Gaulle's Moment</i> , 2003
Domaine POMMERY, Reims (51) Chris BURDEN, <i>The Spirit of the Grape (L'esprit du vin)</i> , 1994	Préfecture de l'Aube, Troyes (10) Raymond HAINS, <i>Aux siècles passés... On pourrait difficilement mettre en doutes ...</i> , 1987 Raymond HAINS, <i>Quand le jour apparut.../Chrétien de Troyes: «Lancelot ou le chevalier à la charrette»</i> , 1987 Raymond HAINS, <i>On pourrait difficilement mettre en doutes ...</i> , 1987 Holger TRÜLZSCH, <i>Mnémographies. La géographie du feuillage</i> , 1982
Hôtel de Ville, Reims (51) Emmanuelle LAINÉ, <i>Est-ce que je me contredis? Le réfectoire – Vue d'exposition 7</i> Emmanuelle LAINÉ, <i>Est-ce que je me contredis? La bibliothèque – Vue d'exposition 3</i> Emmanuelle LAINÉ, <i>Est-ce que je me contredis? La bibliothèque – Vue d'exposition 6</i> Emmanuelle LAINÉ, <i>Est-ce que je me contredis? La bibliothèque – Vue d'exposition 1</i> Alain LOISELET, <i>Keep AWAY Dangerous SNAKES</i> , 1974	DRAC Grand Est, Strasbourg (67) David POSTH KOHLER, <i>Cérémonie</i> , 2016



Olivier DEBRÉ, *Vert de Vignes, Champagne*, 1988, Huile sur toile et essence de térébenthine, 180 x 460 cm  
© ADAGP, Paris  
Photographie : Région Grand Est, Jacques PHILIPOT



Dexter DALWOOD, *De Gaulle's Moment*, 2003, peinture, huile sur toile, 35,5 x 46 cm  
© Dexter DALWOOD

Bruno CARBONNET, *Sans titre*, 1987, Peinture à l'huile sur toile et laque, 61 x 50 cm, 4 x (61 x 50 cm)  
© ADAGP, Paris

Emmanuelle LAINÉ,  
*Est-ce que je me contredis?*  
*C'est entendu, alors*  
*je me contredis. (Je suis*  
*vaste, je contiens des*  
*multitudes.)*, ensemble-48-  
 Série, photographie,  
 photographie couleur,  
 97,5 x 65 cm  
 © ADAGP, Paris



Low Profile, *Never Give Up*,  
 2013,  
 Lettres en vinyle rouge  
 collées sur des vitres  
 Dimensions variables,  
 tirage: 1/5 + 2AP  
 © Droits réservés  
 Photographie : Vincent  
 VAN DEN HENDE





Tony CRAGG,  
*Gastropodes*, 1988, œuvre  
en 3 dimensions  
© ADAGP, Paris

# VI.

## **ACTIONS DE MÉDIATION ET D'ÉDUCATION ARTISTIQUE ET CULTURELLE: UN FRAC POUR TOUS.TES**

Le service des publics du FRAC développe chaque année des projets de médiation et d'éducation artistique et culturelle à destination de tous les publics et de tous les âges. Si de nombreux dispositifs s'adressent au monde scolaire et éducatif, le FRAC porte également une attention toute particulière au jeune public, notamment à travers une riche offre d'ateliers de pratique artistique. Ces projets sont le plus souvent construits dans un dialogue étroit et constant avec nos différents partenaires afin de répondre au mieux à leurs préoccupations et envies.



# ACTIONS À DESTINATION DE TOUS LES PUBLICS

## VISITES GUIDÉES TOUS PUBLICS

Rendez-vous tous les samedis à 16h, pour une visite guidée de l'exposition en cours en compagnie d'un médiateur du FRAC.

Réalisée dans un esprit d'échange et de convivialité, cette visite apporte des clés permettant d'enrichir son regard sur les œuvres pour le plaisir de mieux les comprendre !

**En 2025: 46 visites pour 280 visiteur-euses**

Des visites guidées sont également proposées pour des groupes constitués souhaitant découvrir les expositions du FRAC :

- Association des Amis du FRAC (2 visites)
- Groupe Art Loisirs Culture (1 visite)

**3 visites pour 68 visiteur-euses**

## ACTIONS À DESTINATION DU JEUNE PUBLIC

### Livrets-jeux de découverte des expositions au FRAC

Un livret de visite gratuit est spécialement réalisé à destination des enfants pour chacune des expositions présentées au FRAC. Celui-ci leur propose une expérience de visite ludique et instructive à partir de questions et de petits exercices de pratique artistique.

### Baby FRAC

Le FRAC invite les tous-tes petit-es, accompagnés-es de leurs parents à partager un moment de découverte et de créativité lors de ces ateliers. La séance propose une visite sensorielle de l'exposition, suivie d'un atelier de pratique artistique en famille.

- Samedi 29 novembre à 10h
- Samedi 18 octobre à 10h
- Samedi 20 septembre à 10h
- Samedi 6 septembre à 10h
- Samedi 5 juillet à 10h
- Samedi 14 juin à 10h
- Samedi 17 mai à 10h
- Samedi 12 avril à 10h

- Mercredi 9 avril à 10h
- Mercredi 19 mars à 10h
- Samedi 15 mars à 10h
- Mercredi 5 février à 10h
- Mercredi 29 janvier à 10h
- Samedi 18 janvier à 10h



photo: Vincent VAN DEN HENDE

photo: Vincent VAN DEN HENDE



## Ateliers 3-5 ans

Le FRAC inaugure fin 2025 un nouveau format d'atelier pour les enfants de 3 à 5 ans!

Pensés comme des ateliers d'éveil artistique, ces séances proposent une découverte d'une œuvre de l'exposition en cours et permettent de s'initier à différentes techniques : dessin géant et collaboratif, aquarelle, peinture, collage, fresque colorée...

- Samedi 6 décembre à 10h
- Samedi 8 novembre à 10h

## Ateliers de pratique artistique pour les enfants de 6 à 12 ans

Ces ateliers se composent d'une visite pédagogique de l'exposition en cours, suivie d'un atelier de pratique en lien avec la thématique abordée.

Conçus en écho aux expositions en cours ou à des œuvres de la collection du FRAC, ces ateliers varient donc chaque semaine et permettent de s'initier à différentes techniques : de la peinture à la vidéo numérique, en passant par le collage ou la photographie. Ils sont également l'occasion de découvrir de façon ludique les multiples facettes de l'art contemporain sans oublier la fierté de rentrer chez soi avec sa propre création artistique.

- Samedi 22 novembre : métamorphoses
- Samedi 11 octobre : paysages de couleur
- Samedi 4 octobre : sculpture géante
- Samedi 27 septembre : d'où venons-nous ?
- Samedi 30 août : expédition vidéo
- Samedi 23 août : peinture en valise
- Samedi 16 août : maquette entre deux mondes
- Samedi 9 août : métamorphoses
- Samedi 2 août : l'argile du futur
- Samedi 26 juillet : doublage d'un jour
- Samedi 19 juillet : petit journaliste
- Samedi 12 juillet : métamorphoses
- Samedi 28 juin : d'où venons-nous ?
- Samedi 21 juin : les yeux brouillés
- Samedi 7 juin : bienvenue au Mexique
- Samedi 24 mai : opossum et compagnie
- Samedi 10 mai : les marques vandalisées
- Samedi 3 mai : les géants
- Samedi 19 avril : range ta chambre
- Samedi 5 avril : bonne pêche!
- Samedi 29 mars : à table!
- Samedi 22 mars : la spirale infernale
- Samedi 8 mars : les couleurs du cœur
- Samedi 22 février : marche et parle!
- Samedi 15 février : que la force soit avec moi
- Samedi 8 février : et si j'étais un animal?
- Samedi 1<sup>er</sup> février : frou frou
- Samedi 25 janvier : je suis pour !/je suis contre!
- Samedi 11 janvier : la rivière enchantée

## Autres ateliers

### Atelier de pratique artistique intergénérationnel

Le FRAC invite grands-parents et petits-enfants à partager un moment créatif et convivial autour de l'exposition en cours.

Organisé dans le cadre de la *Semaine bleue*, semaine nationale des retraités et des personnes âgées, et animé par l'équipe de médiation du FRAC, cet atelier se compose d'une visite pédagogique de l'exposition en cours, suivie d'un atelier de pratique artistique.

- Samedi 25 octobre à 10h

### Atelier petits monstres en famille 2-5 ans

Avec l'artiste Victoria DAVID.

À l'occasion et en écho à *Reims, l'épopée légendaire*, le FRAC Champagne-Ardenne propose aux enfants de 2 à 5 ans, accompagnés d'un-e parent-e, de participer à un atelier où chacun-e pourra expérimenter différentes textures et matériaux, notamment à travers des techniques de frottages, et créer des petits monstres hybrides, inspirés de l'imaginaire et du bestiaire médiéval.

- Samedi 31 mai à 10h

### Chiffres clés des ateliers:

En 2025: 47 ateliers pour le jeune public pour un total de 380 enfants et parents



## ACTIONS À DESTINATION DES SENIORS

### Semaine bleue

Le FRAC participe chaque année à la *Semaine bleue* organisée par la Ville de Reims. Cet événement permet aux retraités Rémois de participer pendant deux semaines à de nombreuses activités et propositions culturelles, sportives, etc.

Du 13 au 26 octobre 2025, le FRAC a proposé des visites guidées de l'exposition *Trajectoires que je suis* ainsi qu'un atelier de pratique artistique intergénérationnel.

## ACTIONS EN MILIEU PÉNITENTIAIRE

Le FRAC propose régulièrement des actions culturelles en milieu pénitentiaire dans le cadre notamment des appels à projets culture-justice de la DRAC Grand Est et du ministère de la justice.

### Les Passeurs de culture

En 2024-2025, les trois FRAC du Grand Est ont invité des artistes à travailler avec des détenus autour de la thématique de la transmission, abordée de façon transdisciplinaire par le biais des pratiques culinaires, de l'histoire orale et des rituels sportifs.

Dans ce cadre et à l'invitation du FRAC Champagne-Ardenne, l'artiste Manon HARROIS a mené un projet autour du pain, vecteur de rencontre et de dialogue mais aussi matière sculpturale à la Maison d'arrêt de Troyes-Lavau (10) et au Centre de détention de Villenauxe-la-Grande (10).

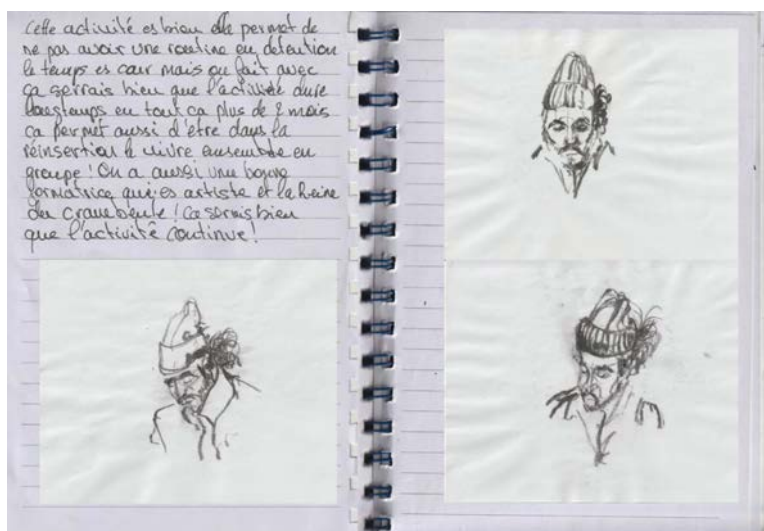
Le succès de ces interventions a permis au FRAC de déposer en 2025 auprès de la région Grand Est un projet de résidence-mission de territoire intitulé *À l'estime des empêchés, j'ai marché*, avec l'artiste Manon HARROIS. Celui-ci se développera sur trois ans (2026-2028) à partir du Centre de détention de Villenauxe-la-Grande et s'ouvrira progressivement au territoire du Nord-Ouest de l'Aube.

*Les passeurs de culture* est un partenariat avec la direction de l'administration pénitentiaire, la direction interrégionale des services pénitentiaires du Grand Est, la direction régionale des affaires culturelles du Grand Est, la collectivité européenne d'Alsace et des établissements pénitentiaires de la région Grand Est.

### Partenariat avec le SPIP des Ardennes et la Maison d'arrêt de Charleville-Mézières

Le FRAC initie un nouveau partenariat avec le SPIP des Ardennes pour y présenter tout au long de l'année des œuvres de sa collection. Celles-ci peuvent être découvertes à la fois par les équipes du SPIP ainsi que par les personnes placées sous main de justice, en milieu ouvert notamment. Des séances de médiation sont également proposées.

En 2025, des œuvres de Luigi GHIRRI, Michel DHEURLE et Emmanuelle LAINÉ ont ainsi été présentées sur un temps long dans les locaux du SPIP et une séance de médiation autour de vidéos de Mali ARUN, Benoît BROISAT et Robin RHODE s'est déroulée à la Maison d'arrêt de Charleville-Mézières.



### Partenariat avec le Centre éducatif fermé d'Épernay

Le FRAC démarre en 2025 un partenariat avec le Centre éducatif fermé d'Épernay en partenariat avec le collège Jean MONNET situé à proximité.

Le FRAC a ainsi présenté la série des *Runaways* de Glenn LIGON avec une séance de médiation autour de cette œuvre et de la thématique de l'esclavage.

## ACTIONS DANS LE CHAMP SOCIAL, MÉDICAL ET DU HANDICAP

Le FRAC Champagne-Ardenne met en œuvre une politique d'accessibilité visant à accueillir et accompagner les publics du champ social, médical ou en situation de handicap par des visites adaptées et dans le respect des normes pour l'accueil des publics en situation de handicap physique.

- IME L'Éveil (3 visites)
- L'Arche (1 visite)
- SAVS L'amitié (1 visite)
- EHPAD Place Royale KORIAN (2 visites)
- CIAM, Collectif Interculturel d'Accompagnement de Migrants (1 visite)
- Association Exæquo (1 visite)

**7 visites pour 100 visiteur-euses**

Un projet a également été mené avec l'EHPAD KORIAN Place Royale (Reims) et a donné lieu à des visites guidées au FRAC, une séance *Une heure/Une œuvre*, des ateliers de pratique artistique et un moment de convivialité.

**15 résident-es sensibilisés.**

## PARTENARIAT AVEC LES MAISONS DE QUARTIERS/ CENTRES DE LOISIRS

Le FRAC Champagne-Ardenne accueille tout au long de l'année, pour des visites guidées, des groupes d'enfants ou de familles par l'intermédiaire des Maisons de quartiers de la ville de Reims ainsi que des Centres de loisirs, le mercredi et durant les vacances scolaires.

- Maison de quartier Cernay Europe (1 visite)
- Maison de quartier Orgeval (3 visites)
- Maison de quartier Les Sources (2 visites)
- Centre de loisirs Dauphinot (1 visite)
- Centre de loisirs Clairmarais (1 visite)
- Centre social de Bétheny (1 visite)

**9 visites pour 174 enfants**

## VISITES PROFESSIONNELLES

Le FRAC accueille dans ses murs des journées professionnelles et des visites organisées avec des institutions, réseaux ou autres organisations de l'art contemporain.

- Congrès ordre des architectes (1 visite)
- Culture Foundry (1 visite)
- Trampoline (1 visite)
- ADIAF (1 visite)
- Plan d'Est/CNAP (1 visite)

- Équipes centres d'art contemporain Passages et synagogue de Delme (1 visite)

**6 visites pour 54 visiteur-euses**



# ACTIONS À DESTINATION DES SCOLAIRES

## VISITES GUIDÉES POUR LES SCOLAIRES

Le FRAC accueille toute l'année des visites guidées de groupes de tous niveaux scolaires. Ces visites sont gratuites et adaptées à tous les publics.

- Maternelle Joliot-Curie (2 visites)
- Maternelle Gallieni (1 visite)
- Maternelle Tournebonneau (3 visites)
- École Murigny-Sully (1 visite)
- École Galilée (1 visite)
- École Prieur de la Marne (1 visite)
- École maternelle Trois Fontaines (1 visite)
- École Rilly-la-Montagne (1 visite)
- École Saint-André (1 visite)
- École Général Carré (1 visite)
- École Paul Droit Ullis (1 visite)
- École Provenceaux (1 visite)
- École Notre Dame (1 visite)
- Collège Charpak, Bazancourt (2 visites)
- Collège et lycée Sacré Cœur La Salle (2 visites)
- Collège Maryse Bastié (3 visites)
- Collège Jean Monnet d'Épernay (1 visite)
- Lycée Bazin Charleville (1 visite)
- Lycée Jean XXIII<sup>e</sup> (2 visites)
- Lycée Jean-Baptiste Colbert (4 visites)
- Lycée Clémenceau (3 visites)
- Lycée Jean Jaurès (1 visite)
- Lycée agricole Saint-Laurent (1 visite)

Visites hors temps scolaire:

- École ouverte Cavalier de la Salle (1 visite)
- École à la Maison (1 visite)

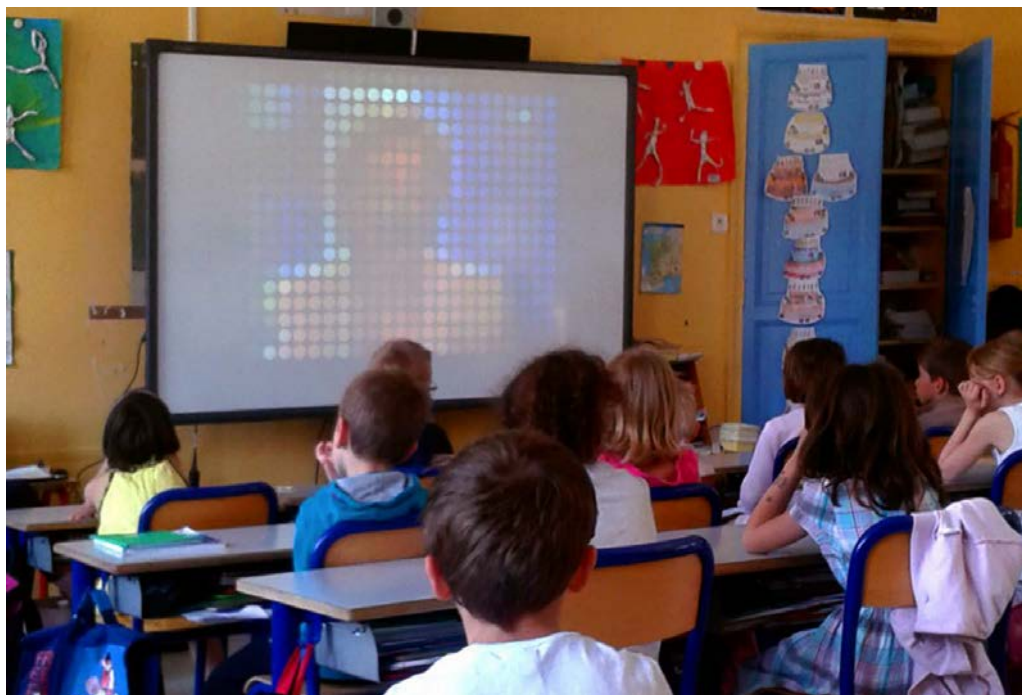
**En 2025, 38 visites pour 801 élèves**

## UNE HEURE/ UNE ŒUVRE

Depuis 2013, le FRAC Champagne-Ardenne réalise des séances de médiation intitulées *Une heure/Une œuvre*. Dispositif léger, mobile, principalement destiné aux élèves de la maternelle au lycée, *Une heure/Une œuvre* est aussi réalisé dans d'autres structures d'enseignement, toujours en complémentarité avec le projet pédagogique. Un temps de dialogue s'installe devant l'œuvre sortie des réserves pour l'occasion, incitant à la réflexion et à une mise en perspective du travail de l'artiste.

Les séances *Une heure/Une œuvre* se déroulent aussi dans d'autres structures telles que le CHU, les EHPAD, la prison ou les médiathèques. Ce format de médiation est aujourd'hui encore un modèle efficace de diffusion et de sensibilisation des publics qui suscite à chaque séance l'étonnement, le questionnement ou l'émerveillement.

Afin d'élargir les propositions de séances *Une heure/Une œuvre* les trois FRAC de la région Grand Est ont ouvert mutuellement leurs collections vidéos. Ainsi, le ou la médiateur-trice d'un FRAC peut diffuser une vidéo de la collection d'un autre FRAC. Étendre le catalogue des propositions apporte à ce format une grande diversité de sujets, au bénéfice des publics et de la diffusion des œuvres.



Depuis 2020, certaines de ces séances se déroulent dans le cadre des itinéraires d'Education artistique et culturelle proposés par le FRAC en partenariat avec la Ville de Reims.

En 2025, ce dispositif a donné lieu à 38 séances dans les lieux suivants :

- Collège Trois Fontaines, Reims (1 séance)
- École maternelle Trois Fontaines, Reims (1 séance)
- École maternelle Joliot-Curie, Reims (2 séances)
- École élémentaire Trois Fontaines, Reims (2 séances)
- École élémentaire Galilée, Reims (1 séance)
- École élémentaire Prieur de la Marne, Reims (1 séance)
- École élémentaire Gallieni, Reims (1 séance)
- École élémentaire de Villers-Marmery (1 séance)
- École des Petites-Loges (6 séances)
- École élémentaire de Sillery (5 séances)
- École élémentaire de Val-de-Vesle (5 séances)
- École de Beaumont-sur Vesle (3 séances)
- École de Villers-Allerand (3 séances)
- École de Verzenay (1 séance)
- École maternelle de Bourgogne (1 séance)

Autres lieux hors scolaires :

- Maison d'arrêt de Charleville-Mézières (1 séance)
- Centre de détention de Villenauxe-la-Grande (1 séance)
- Centre de détention de Troyes-Lavau (1 séance)
- EHPAD Place Royale/Korian, Reims (1 séance)

**En 2025 : 38 séances *Une heure/Une œuvre* dont 34 séances en milieu scolaire soit 725 personnes touchées dont 680 scolaires**

## ITINÉRAIRES D'ÉDUCATION ARTISTIQUE ET CULTURELLE/ VILLE DE REIMS

Ces itinéraires sont développés à l'invitation de la ville de Reims, en partenariat avec l'Éducation nationale. Ils ont pour objectifs de mettre en cohérence enseignements et actions éducatives, de les relier aux expériences personnelles des élèves, de les enrichir et de les diversifier dans une complémentarité entre les temps scolaire, périscolaire et extrascolaire.

Depuis 2020, le FRAC Champagne-Ardenne propose divers Itinéraires d'Éducation artistique et culturelle. En lien direct avec les programmes scolaires, des parcours thématiques sont proposés pour appréhender une facette de l'art contemporain en 3 séances (visite au FRAC – séance *Une heure/Une œuvre* – atelier de pratique artistique) correspondant aux trois piliers de l'Éducation artistique et culturelle.

Depuis la rentrée scolaire 2022-2023, le FRAC propose également un Itinéraire pensé conjointement avec la Fileuse de Reims autour de la découverte de l'art contemporain.

Chaque année de nombreuses classes s'inscrivent à ces Itinéraires, permettant ainsi de toucher des élèves provenant de divers quartiers de Reims, qui pour la plupart n'avaient jamais eu l'occasion de se rendre au FRAC.

Itinéraires sur l'année scolaire 2024-2025 :

<i>Du geste à la trace</i>	<i>J'exprime une émotion</i>
École maternelle Joliot-Curie Deux classes de petite section/41 élèves	École élémentaire Maison Blanche Classe de CE1/20 élèves
<i>Le Jeu support de narration</i>	École élémentaire Galilée Trois classes de CE1/36 élèves
École maternelle Gallieni Classe de moyenne section/25 élèves	<i>Mise en scène et installation : Transforme-moi !</i>
École maternelle Trois Fontaines Classe de moyenne section/22 élèves	École élémentaire Galilée Classe cm1-CM2/21 élèves
<i>Entre fiction et réalité</i>	Centre de loisirs – Dauphinot Groupe de 24 enfants
École élémentaire Trois Fontaines Trois classes de CP/35 élèves	<i>Découverte de l'art contemporain (itinéraire en partenariat avec la Fileuse)</i>
École élémentaire Clairmarais Classe de CP/22 élèves	École élémentaire La Providence Classe cm2/27 élèves
École élémentaire Saint-Michel Classe de CE2/28 élèves	École élémentaire Thillois Classe cm2/23 élèves
École élémentaire Prieur de la Marne Classe de CP/12 élèves	Centre de loisirs – Clairmarais Groupe de 24 enfants
Classe de CE1/12 élèves Maison de quartier Arènes du Sud Groupe hors temps scolaire/24 enfants	

Soit un total de 22 classes/groupes pour 324 élèves et 72 enfants hors temps scolaire sur 2024-2025.

## Itinéraires sur l'année scolaire 2025-2026 :

*Le geste la trace*

École maternelle Voltaire  
Classe de PS-MS/22 élèves

École élémentaire Jean d'Aulan  
Classe de CE1/22 élèves

École élémentaire Trois Fontaines  
Classe de CP/33 élèves

Maison de quartier Les Sources/Espace Trois  
Fontaines  
Hors temps scolaire/16 enfants

*La force des éléments*

École élémentaire Mougne TIXIER  
Classe de cm1/20 élèves

École élémentaire Saint André  
Classe de cm2/28 élèves

École élémentaire Provenceaux  
Classe de cm1/17 élèves

Maison de quartier Orgeval  
Hors temps scolaire/15 enfants

*Histoire d'objets*

École élémentaire Provenceaux  
Classe de CE1/14 élèves

École élémentaire Blanche Cavarrot  
CE1/14 élèves

École élémentaire Ruisselet  
Classe de CE1/CE2/21 élèves

Maison de quartier Les Sources/Espace Trois Fontaines  
Hors temps scolaire/16 enfants

*Découverte de l'art contemporain* (itinéraire  
en partenariat avec la Fileuse)

École élémentaire général Carré  
Classe de cm1/CM2/24 élèves

École élémentaire Saint André  
Classe de cm1/28 élèves

Lycée Joliot CURIE  
Classe de 1<sup>er</sup>/30 élèves

Centre de loisirs – Clairmarais  
Hors temps scolaire/24 enfants

**Soit un total de 16 classes/groupes pour 273 élèves  
et 71 enfants hors temps scolaire sur 2025-2026.**

## PROJETS FÉDÉRATEURS/ RÉSIDENCES-ATELIERS AVEC DES ARTISTES

Chaque année, le FRAC est structure culturelle de référence ou partenaire pour différents projets en milieu scolaire soutenus par la DRAC Grand Est et le Rectorat de l'académie de Reims. Il développe également des projets financés par la part collective du Pass Culture.

### Année scolaire 2024-2025

#### Résidence Valentin TYTECA

Collège Henri GUILLAUMET, Mourmelon-le-Grand

L'artiste Valentin TYTECA est invité pour une résidence de cent heures de médiation au collège Henri GUILLAUMET de Mourmelon où il a développé un travail autour de l'ennui que chacun-e peut ressentir à certains moments de sa vie. Il s'est notamment attaché à étudier les psycho-géographies personnelles des élèves à travers des déambulations urbaines et l'observation du paysage quotidien.

Cette résidence a été accompagnée de visites d'expositions à Paris et Reims, accompagnées par l'artiste.

Restitution et présentation des travaux des élèves le 17 mai 2025 lors de l'événement *Du temps à tuer* ainsi que pendant les portes ouvertes du collège.

**150 élèves sensibilisés.**



**Résidence Passerelle Victoria DAVID**

Crèches des Maisons de quartiers Orgeval et Trois Fontaines, Reims

Classes des très petites sections (2-3 ans) des écoles Gallieni, Charpentier, Trois Fontaines et La Neuville, Reims.

Autour de la thématique du monstre médiéval et de la technique du frottage, cette résidence de l'artiste Victoria DAVID est tournée vers la très petite enfance.

Pensée en ateliers de trois séances de 30-45 mn, cette résidence a permis aux enfants de découvrir l'univers des monstres médiévaux, de travailler autour des textures et du frottage à l'aide de craie ainsi que de création de monstres à partir de la technique du collage.

**18 séances pour 75 enfants et 15 adultes sensibilisés.**

**Résidence Samuel ALLOUCHE**

Collège Trois Fontaines, Collège Maryse BASTIÉ, Collège Paul FORT, Sacré-Cœur la Salle, Reims

Baigné depuis toujours dans les récits de l'échec, Samuel ALLOUCHE a appris à chérir ces derniers et à se réfugier dans ce que le monde rejette. Les tentatives plastiques avortées, les brouillons, les ratures trouvent dans sa palette plastique un sens primordial et dans son cœur, une affection toute particulière.

Restitution et présentation des travaux réalisés par les élèves lors du vernissage de l'exposition *Trajet(s)* au collège Trois Fontaines de Reims le 15 mai 2025.

**1000 élèves sensibilisés.**

**Autres ateliers et interventions d'artistes**

Collège Maryse BASTIÉ, Reims

Ateliers avec le designer graphique Jonathan GHODSI/Futur Radieux.

Lycée Stéphane HESSEL, Epernay

Ateliers avec l'artiste Manon HARROIS.

Lycée Stéphane HESSEL, Epernay

Ateliers avec l'artiste Ouassila ARRAS/Annulés du fait du blocage budgétaire du Pass Culture collectif.

**200 élèves sensibilisés.**

**Année scolaire 2025-2026****Résidence Eva CHANOIR**

Collège Louis PASTEUR, Sermaize-les-Bains  
École primaire CONDORCET, Pargny-sur-Saulx

*En attendant l'orage*

Eva CHANOIR développe un projet intitulé *En attendant l'orage*, dans la continuité de ses recherches sur les phénomènes atmosphériques et propose aux élèves une réflexion autour de ces événements marquants, entre peur, fascination, imagination et sublime. Les récits des élèves, réels ou imaginaires, servent de base à une création collective qui sera présentée en mai 2026.

Diplômée de l'ESAD de Reims, Eva CHANOIR explore, à travers un geste sculptural précis, les éléments subtils du quotidien qui se déroberaient habituellement au regard immédiat.

En dialogue avec les ateliers d'Eva CHANOIR, le FRAC présente au collège Louis PASTEUR, une exposition d'œuvres de sa collection. Des visites des classes engagées dans le projet se sont également déroulées au FRAC.

**250 élèves sensibilisés.**

**Résidence Vincent VILLAIN**

Collège et Lycée Jean-Baptiste COLBERT, Collège Maryse BASTIÉ, Collège JOLIOT-CURIE, Sacré-Cœur La Salle, Lycée CLÉMENCEAU, Reims

*Gestes simples*

Chaque année scolaire, le FRAC fédère des établissements scolaires de Reims autour d'une résidence d'artiste et des expositions d'œuvres de sa collection.

Artiste invité en 2025-2026, Vincent VILLAIN développe un projet mêlant performance et photographie pour interroger en creux ce que signifie faire groupe, partager un espace et se relier aux autres. Il invite les élèves à proposer des gestes simples et porteurs de sens pour établir des liens ténus entre leurs corps, leurs postures et leurs regards. À travers la photographie, chaque geste peut être ensuite complété ou réinventé par les autres.

**1 000 élèves sensibilisés.**

**Autres ateliers et interventions d'artistes**

Lycée Stéphane HESSEL, Epernay  
Ateliers avec l'artiste Sophie HASSLAUER

Lycées JEAN Jaurès et Clémenceau, Reims  
Conférence de Leila JARBOUAI, conservatrice au Musée d'Orsay.

**150 élèves sensibilisés**

## FORMATION ET VISITES POUR LES ENSEIGNANT·ES

Pour chaque exposition présentée dans ses murs, le FRAC Champagne-Ardenne propose des visites spécifiques pour les enseignant·es. Celles-ci sont également proposées lors des expositions hors-les-murs quand cela est possible.

**En 2025, 2 visites ont été proposées pour 20 enseignant·es.**

Le FRAC participe également à la formation des futurs enseignant·es à l'Inspé de Reims et propose des interventions lors de journées de formations organisées par le Rectorat ou le réseau Canopée, tels que le FEAC, les Journées maternelles ainsi que dans le cadre du PrAF (programme académique de formation).

# ACTIONS À DESTINATION DE L'ENSEIGNEMENT SUPÉRIEUR

## VISITES GUIDÉES

Le FRAC accueille toute l'année des visites de groupes d'étudiant·es de Champagne-Ardenne.

Des partenariats plus spécifiques sont également noués avec des établissements d'enseignement supérieurs de la région.

- ESAD (5 visites)
- SciencesPo (7 visites)
- SciencesPo Summer School (1 visite)
- ICP (2 visites)
- MJM Reims (1 visite)
- Campus Eductiv (1 visite)

- EFET CREA (2 visites)
- Étudiants mode-Luxe (1 visite)
- IRTS (1 visite)
- GRETA (3 visites)
- CIEF (1 visite)

**25 visites pour 461 étudiant·es**

## PARTENARIAT AVEC L'ESAD/ÉCOLE SUPÉRIEURE D'ART ET DE DESIGN DE REIMS

Le FRAC Champagne-Ardenne développe depuis de nombreuses années un partenariat avec l'ESAD de Reims, en particulier avec les enseignant·es et étudiant·es de la section Art. Ce partenariat prend différentes formes :

- Accueil des nouveaux étudiant·es en début d'année, visite et présentation du FRAC.
- Accueil de stagiaires de l'ESAD sur des montages d'expositions, pour les ateliers de pratique artistique à destination des enfants ou lors de performances.
- Rencontre avec des artistes invités à travailler au FRAC.
- Présentation des « Métiers du FRAC » aux étudiant·es de l'ESAD lors de journées de découvertes professionnelles.

- Travail et expositions autour de la collection du FRAC, notamment dans la vitrine du bâtiment située rue Libergier (depuis 2021).
- Suivi du travail et invitation de jeunes diplômé-es pour des projets de médiation, notamment en milieu scolaire.

Par ailleurs le FRAC recrute depuis plusieurs années des étudiant-es de l'ESAD au poste de médiateur-ices, le dimanche.

## **PARTENARIAT AVEC SCIENCES PO PARIS, CAMPUS DE REIMS**

Forts de leur proximité géographique et intellectuelle, le FRAC Champagne-Ardenne et Sciences Po Paris-Campus de Reims, s'associent depuis 2015.

Le FRAC accueille les étudiants de Sciences Po pour des visites spécifiques des expositions, en particulier en partenariat avec des associations étudiantes telles que The Art Society ou le Bureau des Arts qui organisent régulièrement des moments de rencontre au FRAC, comme par exemple autour de l'exposition *Trajectoires que je suis* en 2025.

Depuis 2018, le FRAC accueille également des stagiaires de Sciences Po dans le cadre de leur parcours civique. Ces stagiaires sont présents au FRAC et développent un projet spécifique.

À la rentrée 2025-2026, le FRAC accueille ainsi 5 étudiant-es en parcours civique :

- Une étudiante qui travaille plus spécifiquement sur la recherche et le développement de nouveaux publics dans le champ médical et social.
- Quatre étudiant-es qui prennent en charge l'organisation et la conception d'une exposition d'œuvres de la collection du FRAC présentée sur le campus à la fin du printemps 2026.



## PARTENARIAT AVEC L'UNIVERSITÉ DE REIMS CHAMPAGNE-ARDENNE ET AVEC L'UNIVERSITÉ DE STRASBOURG

### Expositions avec commissariat d'étudiant-es

En 2025, le FRAC a présenté au Centre d'art contemporain Passages à Troyes, l'exposition *L'invitation* conçue par les étudiant-es du Master Patrimoine de l'URCCA.

Des visites guidées sont également accueillies au FRAC avec des étudiant-es accompagné-es de leurs enseignant-es dans le cadre des UETC (Unités d'enseignement transversales culturelles) proposées par l'Université.

Les trois FRAC du Grand Est développent enfin un partenariat avec l'Université de Strasbourg qui se concrétise chaque année par une exposition pensée à partir des trois collections. Cette année, *Aux lieux d'être* au FRAC Alsace (Cf. Diffusion de la collection Hors-les-Murs et Expositions des trois FRAC du Grand Est).



### Participation au Village de rentrée étudiants

Le FRAC a participé en 2025 au Village de rentrée étudiants pour la seconde année consécutive.

Celui-ci s'est tenu les 12 et 13 septembre 2025 sur l'Esplanade de la Porte de Mars à Reims et a permis de rassembler près de 2260 personnes.

# VII.

## LES EXPOSITIONS

En 2025, le FRAC Champagne-Ardenne a proposé une programmation riche de six expositions au sein de ses espaces, témoignant de son engagement en faveur de la création contemporaine et de la diversité des pratiques artistiques. De l'exploration critique des représentations du corps féminin à la mise en valeur des acquisitions récentes, l'année a été marquée par une attention particulière aux enjeux de parité, ainsi qu'à la scène artistique internationale, tout en mettant en avant la richesse du fonds. Le FRAC a également renforcé ses actions de médiation et de transmission avec un projet participatif, impliquant des publics scolaires, et a soutenu la création émergente en partenariat avec la Fondation d'entreprise Hermès. L'ensemble de cette programmation reflète une volonté de conjuguer exigence artistique, ouverture au monde et ancrage territorial.



A man in a blue long-sleeved shirt and black pants, looking down at a brochure or pamphlet he is holding.

A woman in a black dress and white sneakers, holding a blue jacket and a brochure, looking towards the wall art.



A man in a dark t-shirt and dark pants, looking at a brochure or pamphlet.

A woman in a blue top and beige skirt, looking towards the wall art.

A woman in a white top and a red and gold patterned skirt, gesturing with her hands as if talking to someone.



A woman in a black top and bright green pants, holding a brochure or pamphlet.

# EXPOSITIONS AU FRAC

## Cet obscur objet du désir

Exposition du 24 janvier  
au 16 mars 2025.

Commissaire de l'exposition : Sandrine HONLIASSO.

Avec : Rosa AIELLO, Ursula BIEMANN, Jennie BRINGAKER, Dorit CYPIS, Penny GORING, Susie GREEN, Guerrilla Girls, Hippolyte HENTGEN, Sarah KORZEC, Yan PEI-MING, Laure PROUVOST, Lara SCHNITGER.

Empruntant son titre au long-métrage du cinéaste Luis BUÑUEL (1977), cette exposition se compose d'une sélection d'œuvres qui engagent la représentation du corps féminin, perçu et traité comme un objet de désir. Une vingtaine d'œuvres des collections des trois FRAC du Grand Est mettent en regard différents mécanismes de réification des femmes, un processus auquel l'histoire de l'art et du cinéma a largement contribué.

L'exposition met en lumière le caractère obscur d'un désir qui transforme le sujet en objet, et la difficulté d'une définition de soi entre adhésion, diversion et réappropriation de ce désir. Se répondant les unes aux autres au regard de sujets ou de formes communes, les œuvres présentées dans l'exposition invitent à une réflexion critique sur les implications des modes de représentation dans les dynamiques de désir autour du corps féminin.

**Fréquentation de l'exposition : 1 640 dont 121 scolaires.**

Vues de l'exposition *Cet obscur objet du désir*, FRAC Champagne-Ardenne, 2025, photos : Martin ARGYROGLO.





## This Transition Will Never End

Exposition du 28 mars au 18 mai 2025

Commissaire de l'exposition : Marie GRIFFAY

Avec : Ouassila ARRAS, My-Lan HOANG-THUY, Jumana MANNA, Caroline MONNET, Laure PROUVOST, Agnes SCHERER, Hera BÜYÜKTAŞÇIYAN, Ilanit ILLOUZ, Armineh NEGAHDARI, Jeremy SHAW et Jacques VIEILLE.

Après *Il était une fois* (2022), *Dans un pays lointain* (2023) et *Nouvelles acquisitions* (2024), ce dernier chapitre met en lumière une sélection d'œuvres récemment achetées par le FRAC. Le travail de prospection mené par les deux comités d'acquisitions successifs de 2018 à 2024 a permis l'intégration de 193 œuvres, représentant 89 artistes dont 58 femmes et 29 nationalités. Les profils internationaux et variés qui ont composé ces comités ont veillé à équilibrer la représentation des artistes et à l'effort de construction d'une collection paritaire et décentrée.

*This Transition Will Never End* emprunte son titre à l'œuvre de Jeremy SHAW, qui ouvre l'exposition. Cette phrase, évocatrice de changement, marque aussi un passage de relais entre deux directrices, Marie GRIFFAY et Bérénice SALIOU. Proposant un bilan de sept années d'acquisition avant une nouvelle direction artistique, cette exposition présente des œuvres exposées pour la première fois au FRAC, selon un dialogue inédit.

**Fréquentation de l'exposition : 1 493 dont 204 scolaires.**

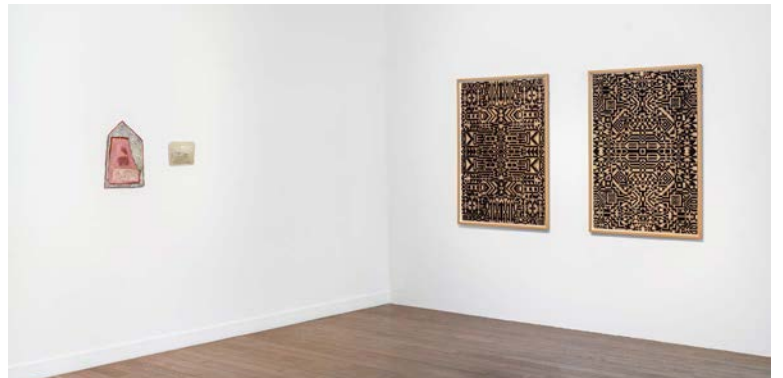
Vues de l'exposition  
*This Transition Will Never End*, FRAC  
 Champagne-Ardenne,  
 2025, photos: Martin  
 ARGYROGLO





Agnes SCHERER,  
*Cœurs simples*, 2020,  
œuvres en 3 dimensions

Vue de l'exposition  
*This Transition Will  
Never End*, FRAC  
Champagne-Ardenne,  
2025, photo : Martin  
ARGYROGLO



Ouassila ARRAS,  
*Degrés*, 2021,  
cordes, filet, nylon  
largeur : 1200cm  
profondeur : 600cm



**Vidéo Club Mexique, 0000:  
Ontologías Oaxaqueñas  
Orientadas a los Objetos**  
Exposition du 28 mars 2025  
au 11 juin 2025.

Commissariat de Viridiana MARÍN et Juliette MIRABITO.

Projet initié par le FRAC Champagne-Ardenne,  
en collaboration avec La Clínica.

Au FRAC Champagne-Ardenne : Javier SANTOS,  
Bruno VARELA, Naomi RINCÓN-Gallardo.

À La Clínica : Andréa LE GUELLEC, Mali ARUN,  
Lefebvre ZISSWILLER.

Après le Japon en 2023 et Aotearoa Nouvelle Zélande en 2024, le FRAC Champagne-Ardenne s'associe avec le centre d'art La Clínica de la ville de Oaxaca, au Mexique. Ce programme rassemble trois œuvres vidéo réalisées dans l'état de Oaxaca. 0000 interroge l'essence d'objets du quotidien à travers leurs relations dynamiques avec leur environnement. À travers les œuvres sélectionnées et en revisitant les théories des *Object-Oriented Ontologies (OOO)*, ce Vidéo Club propose une réflexion sur la manière dont les objets engendrent des relations avec d'autres agents, vivants ou non, à travers le temps. Les vidéos envisagent la région au travers des matériaux qui la composent, questionnant la pérennité de ces matériaux ancestraux et leur utilisation depuis la période préhispanique jusqu'à aujourd'hui.

**Fréquentation de l'exposition: 1 493 dont 204 scolaires.**

Naomi RINCÓN  
Gallardo, *Resiliencia  
tlacuache*, 2019, FRAC  
Champagne-Ardenne,  
2025, photo : Martin  
ARGYROGLO



## Trajectoires que je suis, Lauréates du prix d'honneur **AWARE**

Exposition du 13 juin au 7 décembre 2025

Commissariat : Matylda TASZYCKA et Éléonore BESSE, assistées par Ambre PANHARD, pour *AWARE: Archives of Women Artists, Research and Exhibitions*.

Avec : Barbara CHASE-RIBOUD, Esther FERRER, Jacqueline de JONG, Laura LAMIEL, Rose LOWDER, Vera MOLNÁR, Marie ORENSANZ, Judit REIGL, Maria KLONARIS/ Katerina THOMADAKI et Nil YALTER.

Cette exposition rétrospective célèbre le dixième anniversaire de l'association *AWARE* (2024) et du Prix *AWARE* (2026). Depuis leur création en 2016, les Prix *AWARE* jouent un rôle essentiel dans la promotion et la reconnaissance des artistes femmes et non-binaires de la scène française. Le prix d'honneur *AWARE* destiné aux artistes fortes de plus de 40 ans de carrière a été décerné à onze lauréates : Esther FERRER (2016), Judit REIGL (2017), Vera MOLNÁR et Nil YALTER (ex aequo en 2018), Jacqueline DE JONG (2019), Marie ORENSANZ (2020), Barbara CHASE-RIBOUD (2021), Laura LAMIEL (2022), Rose LOWDER (2023), Katerina THOMADAKI pour son œuvre commune avec Maria KLONARIS (2024). En 2025, le prix d'honneur a été décerné à Tsuneko TANIUCHI. Évoquant des trajectoires de vies et de carrières individuelles ou collectives, cette exposition rend hommage aux parcours singuliers des artistes lauréates du prix d'honneur *AWARE*. Pour la plupart originaires de l'étranger, elles ont enrichi la scène artistique française de leurs regards nourris par la spécificité de leurs expériences. Leur art, souvent accompagné d'un engagement politique affirmé, défie la lecture canonique de l'art d'après-guerre et impose l'écriture d'une histoire de l'art décentrée et de fait, inclusive. Rétrospectivement, les prix *AWARE* prennent acte de l'interculturalité de la scène française et des trajectoires plurielles qui la traversent.

Fréquentation de l'exposition : 3 912 dont 461 scolaires.



Vue de l'exposition *Trajectoires que je suis*, Lauréates du prix d'honneur *AWARE*, FRAC Champagne-Ardenne, 2025, photo: Martin ARGYROGLO.



Vues de l'exposition  
*Trajectoires que  
je suis*, Lauréates du prix  
d'honneur AWARE, FRAC  
Champagne-Ardenne,  
2025, photo: Martin  
ARGYROGLO.



## Panoplie

Exposition du 18 décembre 2025  
au 11 janvier 2026

Projet initié par l'association 23.03, dans le cadre  
du dispositif national *C'est mon Patrimoine!* 2025.

Avec des œuvres de Mégane BRAUER, Jeremy DELLER & Alan KANE, Erik DIETMAN, Pascal KERN, Emilie PITOISET, David POSTH-KOHLER de la collection du FRAC Champagne-Ardenne et les travaux des élèves du collège Paul FORT de Reims.

Le programme d'éducation artistique et culturelle *C'est mon Patrimoine!* invite enfants, jeunes et familles à s'appropriier le patrimoine qui les entoure par la pratique artistique. Dans ce cadre, les élèves du Collège Paul FORT sont invités à imaginer une exposition à partir des œuvres de la collection du FRAC Champagne-Ardenne, avec le concours des artistes Valéry PELLETIER et Ivan POLLIART, de l'association rémoise 23.03.

Intitulée *Panoplie*, cette exposition trouve son origine dans une déambulation des élèves au sein des réserves du FRAC. Après avoir observé, photographié, dessiné et composé en se basant sur le concept de «nature morte», a surgit une scénographie vivante faite d'assemblages, de gestes spontanés et de trouvailles partagées: une panoplie, comme un ensemble de possibilités et de moyens d'action. L'exposition au FRAC transcrit cette aventure où la création devient une expérience sensible et collective.

**Fréquentation de l'exposition: 921. dont 1500 scolaires.**



Vues de l'exposition,  
*Panoplie*, FRAC  
Champagne-Ardenne,  
2025-2026, photos: Martin  
ARGYROGLO.



**Salomé CHATRIOT. Zébré, tigré, nué, moiré, chamarré, chagriné, fouetté, lacunaire, ocellé, bariolé, déchiré, partout inattendu, misérable, glorieux, magnifique...**

Exposition du 18 décembre 2025  
au 11 janvier 2026

Cette première exposition personnelle de l'artiste Salomé CHATRIOT dans une institution publique en France est le fruit d'une collaboration entre le FRAC Champagne-Ardenne et la Fondation d'entreprise Hermès.

Depuis 2010, le programme des Résidences d'artistes de la Fondation d'entreprise Hermès génère des dialogues fructueux entre art et artisanat grâce à des cartes blanches aux artistes contemporains-es. En 2024, un nouveau cycle de résidences de deux ans est placé sous la direction artistique de la commissaire d'exposition Emmanuelle LUCIANI qui a choisi les artistes qu'elle accompagne au cours de leurs résidences.

Au printemps 2025, Salomé CHATRIOT a débuté son travail avec les artisan-es de la maroquinerie de la Sormonne à Tournes, à côté de Charleville-Mézières. Initiée à leurs gestes et savoir-faire d'excellence, elle a conçu une nouvelle série de sculptures en cuir de différentes nuances intitulée *Partita*, à découvrir au FRAC.

La pratique artistique de Salomé CHATRIOT s'articule autour du souffle, qu'elle traite comme un protocole actif. La respiration devient partition et organise le passage entre peinture, sculpture, vidéo et installation. Chaque œuvre constitue une manifestation figée du cycle respiratoire de l'artiste. En élaborant ses propres matériaux – galalithe extraite du lait, émail, glacis aux œufs, dispositifs électroniques – elle produit des formes ambivalentes : corps instables, à la fois extensions et contraintes, instruments précaires de pouvoir et de dépendance.

Le titre de l'exposition fait référence au personnage d'Arlequin, dont le manteau rapiécé constitue sa peau : à la fois corps et costume. Au cœur de l'exposition, les sculptures et costumes en cuir *Partita* attendent une incarnation performative respiratoire qui ne leur sera jamais donnée, tels des personnages absents.

Fréquentation de l'exposition : 921 dont 150 scolaires.

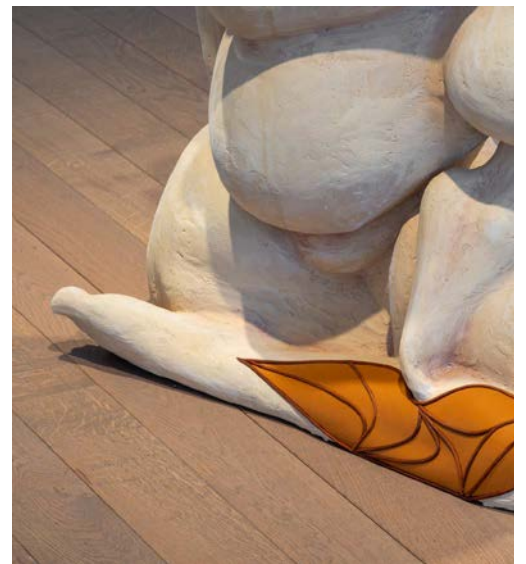
Vue de l'exposition,  
Salomé CHATRIOT,  
*Zébré, tigré, nué, moiré,  
chamarré...*, FRAC  
Champagne-Ardenne,  
2025-2026, photo : Martin  
ARGYROGLO.







Vues de l'exposition,  
Salomé CHATRIOT,  
Zébré, tigré, nué, moiré,  
chamarré..., FRAC  
Champagne-Ardenne,  
2025-2026,  
photos: Martin  
ARGYROGLO.



# EXPOSITIONS ORGANISÉES PAR LES TROIS FRAC DU GRAND EST

## Aux lieux d'être

FRAC Alsace/Sélestat (67)

Du 15 mars au 8 juin 2025

Œuvres de Eleftherios AMILITOS, Dara BIRNBAUM, Hannah BLACK, Anna BLESSMANN & Peter SAVILLE, Valentine COTTE, Frédéric COUPET, Gina FOLLY, Fabien GIRAUD, Gérard GOTSCHO, Mehryl LEVISSE, Teresa MARGOLLES, Ewa PARTUM, Tracy ROSE, Lara SCHNITGER, Estelle SCHWEIGERT, Joëlle TUERLINCKX, Michele ZAZA des collections des trois FRAC du Grand Est.

L'exposition est le fruit d'une collaboration entre les étudiant-es du Master Écritures Critiques et Curatoriales de l'Art et des cultures visuelles de l'Université de Strasbourg – Promotion Judith BUTLER et les trois FRAC du Grand Est : Alsace, Champagne-Ardenne et Lorraine.

Que signifie être, si ce n'est aussi être avec, être ensemble, être moi, être toi ? Ces questions prennent la forme d'une invitation : à s'arrêter, à écouter, à regarder et à imaginer. Une exploration sensible et partagée des vécus, des identités et des lieux où les êtres se cherchent, se trouvent et se transforment. *Aux lieux d'être* nous mène dans un détour dans lequel les œuvres des seize artistes – plasticien-nes, vidéastes, photographes, sculpteur-ices – proposent des alternatives aux récits qui structurent et influencent les perceptions que l'on se fait de l'Autre. Elles convoquent des espaces de liberté dans lesquels les marges deviennent centre, où l'être se réinvente.

Depuis 2018, les trois FRAC de la région Grand Est ouvrent leurs collections aux étudiant-es du Master 1 Écritures Critiques et Curatoriales de l'Art et des cultures visuelles de la Faculté des Arts de Strasbourg afin qu'ils-elles réalisent une exposition inédite autour d'un thème choisi par les enseignant-es du Master et grâce à l'accompagnement des équipes des FRAC. En se positionnant comme parties prenantes des axes pédagogiques de l'enseignement supérieur, les trois FRAC du Grand Est réaffirment ainsi la force du lien que l'art entretient avec la recherche.

**Fréquentation: 2036 visiteur-euses dont 305 scolaires.**

## Confluences

Fondation François SCHNEIDER/  
Wattwiller (68)  
Du 26 avril au 28 septembre 2025

Œuvres de la collection de la Fondation François SCHNEIDER de : Cécile CARRIÈRE, Julie CHAFFORT, Gigi CIFALI, Olivier CROUZEL, Céline DIAIS, Harald HUND, Rahshia LINENDOLL-SAWYER, Hélène MUGOT, Eva NIELSEN, Collectif Sandra & Ricardo et Jenny YMKER.

Œuvres de la collection du 49 Nord 6 Est – FRAC Lorraine de : Bernard MONINOT, Emma PERROCHON et Sandy SKOGLUND.

Œuvres de la collection du FRAC Champagne-Ardenne de : Mégane BRAUER, Jennifer DOUZENEL, Linda FREGNI NAGLER, Sylvia LACAISSE, Arno Rafael MINKKINEN, Philippe RAMETTE et Uri TZAIG.

Œuvres de la collection du FRAC Alsace de : Claude BATHO, Pat BRUDER, Marcel DINAHET, Michel KRIEGER, Miller LÉVY, Uriel ORLOW, Hans Peter REUTER, Jean Michel SANEJOUAND et Massimo VITALI.

Commissariat : Sarah GUILAIN.

L'exposition *Confluences* fait dialoguer les collections de la Fondation François SCHNEIDER, du FRAC Alsace, du FRAC Champagne-Ardenne et du 49 Nord 6 Est – FRAC Lorraine. Inspirée par le concept de « confluences », elle explore les interactions entre différentes œuvres, à l'image de rivières qui se rencontrent.

Les pièces, issues de divers styles et cultures, mettent en avant des émotions partagées autour de l'eau. Bien que chacune soit distincte, elles se répondent et tissent des liens invisibles. Le parcours présente alors trente artistes avec des médiums variés comme la peinture, la vidéo, la photographie, l'installation, la sculpture et le textile.

À travers différentes thématiques, les œuvres dialoguent sur les formes, les compositions, les récits et les couleurs. Les visiteur-euses sont invités à s'imaginer dans des moments de vie inspirés par l'eau, qu'il s'agisse entre autres d'admirer une mer scintillante, d'explorer des plages urbaines ou d'observer l'harmonie entre le corps et l'eau.

**Fréquentation: 4 495 visiteur-euses.**



Arno Rafael MINKKINEN,

1. *Berne, Suisse*, 1975,  
photographie noir  
et blanc, 50,5 x 59,5 cm

2. *Orlando, Floride*, 1978,  
photographie noir  
et blanc, 50,5 x 59,5 cm

3. *Seabrook, New  
Hampshire*, 1978,  
photographie noir  
et blanc, 30 x 45,5 cm

©Matthieu KAERCHER



Jennifer DOUZENEL, *Blink*,  
2017, vidéo 4K, muet,  
en boucle, durée: 3 min  
14 sec., tirage: 1/3 + 2 AP  
©Matthieu KAERCHER

Philippe RAMETTE,  
*Plongeur II*, 1995, œuvre  
en 3 dimensions, iroko  
vernis, 62,5 x 37,5 x 220 cm  
base: 70 x 37,5 x 59 cm  
plateau: 220 x 39,5 x 3,5 cm  
©Matthieu KAERCHER

Mégane BRAUER,  
*Sans titre*, 2018 – 2022,  
 chaise en plastique,  
 strass et sequin (bleu),  
 81 x 56 x 50 cm  
 ©Matthieu KAERCHER



Uri TZAIG, *Horizon*, 2000,  
 certificat, peinture murale,  
 dimensions variables  
 ©Matthieu KAERCHER

# VIII.

## LA PROGRAMMATION CULTURELLE

La programmation culturelle du FRAC est rythmée par de nombreux rendez-vous qui favorisent la découverte, le dialogue et le partage. Organisés en résonance aux expositions et dans le cadre de manifestations culturelles nationales (Journées européennes du Patrimoine, Nuit des Musées, Week-end des FRAC...) ou locales (faraway — festival des arts à Reims) ces performances, visites gustatives, rencontres d'artistes, conférences, contribuent à faire du FRAC un acteur culturel vivant et fédérateur.



### Confessions tournées

Jeudi 9 janvier 2025.

Performance de Valentine COTTE.

Valentine COTTE propose une œuvre où des paroles recueillies anonymement sont matérialisées par son travail de la terre. L'artiste convoque la performance de Pippa BACCA qui en 2008 part en duo avec l'artiste Silvia MORO en auto-stop avec pour seul bagage une robe de mariée. Le voyage se termine tragiquement par le meurtre de Pippa. En transformant la robe de dentelle et de tulle en une armure, Valentine COTTE offre un dispositif d'accueil de la parole par le geste, l'écoute et l'objet, un mémorial de mots. Chaque spectateur.ice aura la possibilité de repartir avec un contenant en terre crue tourné par l'artiste durant la performance.



Valentine COTTE,  
*Confessions tournées*,  
performance  
photo : Vincent  
VAN DEN HENDE



## **FARaway**

29 janvier au 8 février 2025.

FARaway — Festival des Arts à Reims

Édition #6: *Traversées en Europe du Nord*

Festival imaginé par la cartonnerie/césaré/la comédie/le frac/le manège/nova villa/l'opéra

Cette édition 2025 met sur le devant de la scène les artistes agitateurs et agitatrices d'Europe du Nord.

Des États baltes aux îles Britanniques en passant par les pays nordiques, cette excursion artistique porte un regard captivé sur la richesse de la création contemporaine et la diversité des identités qui irriguent ces territoires.

FARaway 2025 est la promesse d'un voyage sensoriel et politique guidé par le croisement des disciplines artistiques, qui explore la durabilité climatique, la frontière entre la réalité et la fiction, notre rapport au temps et le sens de notre humanité.

Avec curiosité et à travers un parcours entre les scènes rémoises, des artistes venant de Norvège, du Danemark, de Suède, d'Islande, d'Estonie, d'Irlande, de Lettonie, du Royaume-Uni et de Lituanie vous proposent de vivre des rencontres artistiques et humaines inattendues à l'adresse de toutes et de tous!

## **She has a problem being a good girl [frou frou feelings]**

Jeudi 6 février 2025.

Performance de Susie GREEN.

Dans la performance *She has a problem being a good girl [frou frou Feelings]*, Susie GREEN dévoile un monde du pouvoir féminin au travers d'un texte tout en courbes et détours, pensé sur le mode du journal intime. Ses réflexions s'entremêlent à des souvenirs du passé, selon ses propres mots, tels des rubans de couleurs tressés, un parfum dans l'air ou le rythme d'une chanson dont on ne se souvient pas totalement.



Susie GREEN, *She has a problem being a good girl [Frou Frou Feelings]*, performance  
photo : Vincent VAN DEN HENDE

## Overwhelmed

Samedi 8 février 2025.

Performance de Jennie BRINGAKER.

La performance *Overwhelmed* [Submergée] aborde le poids d'un fardeau devenu partie intégrante de notre corps et de notre identité, une charge à la fois mentale et physique. Sans carapace, nous sommes vulnérables ; avec elle, nous sommes protégé-es mais limité-es dans nos mouvements. Jennie BRINGAKER est une artiste norvégienne. Ses œuvres brouillent les frontières entre humains et animaux, et remettent en question les notions conventionnelles de féminité.



Jennie BRINGAKER,  
*Overwhelmed*,  
performance  
photo : Vincent  
VAN DEN HENDE

**The Migrant Worker's Fridge Magnet Collection**  
[La collection d'aimants de frigo du-de la travailleur-euse migrant-e]

Samedi 8 février 2025.

Œuvre de Rosalie SCHWEIKER.

*The Migrant Worker's Fridge Magnet Collection* est une installation de 149 aimants collectés par Rosalie SCHWEIKER entre 2010 et 2016 lors de ses déplacements pour maintenir son statut d'artiste et une situation économique décente. Conviviale et politique, l'œuvre interroge la précarité de la profession d'artiste et l'ambiguïté de la migration économique. Pendant le festival FARaway, le public est invité à activer cette œuvre. Autour d'une boisson en libre-service, chacun-e est encouragé-e à partager ses expériences et perspectives sur les migrations humaines.



Prises de vues  
de l'exposition *The migrant  
worker's fridge magnet  
collection* [La collection  
d'aimants de frigo du-de  
la travailleur-euse migrant-e]  
photo : Vincent  
VAN DEN HENDE

**Rencontre avec Camille  
FROIDEVEAUX-METTERIE**

Jeudi 12 mars 2025.

Rencontre avec la philosophe Camille FROIDEVEAUX-METTERIE au cours de laquelle l'autrice présente ses sujets de recherche et son œuvre, en conversation avec les questions soulevées par les œuvres de l'exposition *Cet obscur objet du désir*. Camille FROIDEVEAUX-METTERIE est philosophe, professeure de science politique à l'Université de Reims Champagne-Ardenne et spécialiste de pensée féministe. Ses recherches portent sur les thématiques liées au corps des femmes dans une perspective phénoménologique.

**Le Chant du Coq**

Jeudi 24 avril.

Performance d'Ines BOROVAC.

Ines BOROVAC est une artiste qui vit et travaille à Amsterdam. Elle étudie les comportements et les rituels des constructions sociales, en se concentrant sur les rôles de genre. Pour le FRAC Champagne-Ardenne, elle imagine une performance autour du moment de la tombée du jour vers la nuit.

Cette performance a été réalisée avec le soutien de l'ambassade du Royaume des Pays-Bas.



photo: Vincent  
VAN DEN HENDE

## Nuit des Musées

Samedi 17 mai.

Sans titre.

Performance de Guenn RAMON  
GUSTINA.

Guenn RAMON GUSTINA est un artiste plasticien qui travaille avec la performance dans des installations in situ. L'histoire, la mémoire et les mécanismes d'adaptation sont des thèmes importants de son travail. Pour le FRAC Champagne-Ardenne, il imagine une nouvelle performance en dialogue avec l'exposition *This Transition Will Never End*, qui sera visible au long de la soirée de la nuit des musées.

Cette performance a été réalisée avec le soutien de l'ambassade du Royaume des Pays-Bas.



photo: Alain HATAT

### Micro-événement/Mariage

Jeudi 12 juin 2025.

Performance de Tsuneko TANIUCHI.

Présentée à l'occasion du vernissage de l'exposition *Trajectoires que je suis*, Lauréates du prix d'honneur AWARE.

Dans la série de plus de 400 performances *Mariages*, Tsuneko TANIUCHI propose à celles et ceux qui le souhaitent de l'épouser. Le public, quelle que soit son identité de genre, est invité à demander la main de l'artiste et à participer à une cérémonie de mariage pouvant inclure jusqu'à quatre personnes. Sanctionnés par un certificat, ces mariages fictifs, menés selon les codes des célébrations officielles, portent un regard critique sur l'institution matrimoniale et les rapports sociaux de sexe qu'elle entretient.



photo: Vincent  
VAN DEN HENDE



**Journées européennes  
du Patrimoine & Journées  
du Matrimoine**

Samedi 20, dimanche 21 septembre  
2025 et samedi 15 novembre

**À voir et à boire**

Visite gustative avec la vigneronne Mélanie TARLANT

Et si on trinquait? Au FRAC les œuvres et les champagnes s'assemblent pour le plaisir des yeux et des papilles! Découvrez le mariage inédit d'une œuvre et d'un champagne lors d'une visite commentée de l'exposition *Trajectoires que je suis...* suivie d'une dégustation imaginée par la vigneronne Mélanie TARLANT. Entre œuvres et champagne, art et viticulture se rencontrent pour une expérience multisensorielle et conviviale.



## Un public en or !

Dimanche 21 septembre

Jeu non télévisé

Quiz, vrai ou faux, rébus, mime... Testez vos connaissances et laissez libre cours à votre imagination lors d'un grand jeu non télévisé ! Seul-e, en famille ou entre ami-es, soyez spectateur-trice ou rejoignez l'une des deux équipes qui s'affronteront autour des questions et défis imaginés par l'équipe du FRAC. Un public en or ! est un jeu qui vous fera découvrir l'art contemporain, le FRAC et ses coulisses de façon originale, décalée et ludique ! Perdant-e ou gagnant-e, chaque participant-e repartira avec un petit souvenir de son passage.

Grand jeu animée par Carla GAUTHIER,  
clown professionnelle.

Cet événement fait partie de la France Design Week 2025.



## **WEFRAC**

Samedi 15 et dimanche  
16 novembre 2025.  
Week-end des Fonds régionaux  
d'art contemporain.

À la fois local et national, le Week-end des FRAC convie chaque année le public à des ateliers avec des artistes, des performances, des visites ou encore des rencontres conviviales autour des œuvres...

## **Rencontre avec Camille MORINEAU**

Samedi 15 novembre 2025

Camille MORINEAU, commissaire d'exposition, conservatrice des collections contemporaines au Centre Georges Pompidou de 2003 à 2013, revient sur son parcours professionnel, en particulier la création de l'association *AWARE* qui contribue depuis une décennie à redéfinir la place des femmes dans l'art. La discussion aborde également l'exposition *elles@centrepompidou* dont elle a assuré le commissariat et qui a marqué un tournant dans l'histoire de l'art contemporain.

Modération : Bérénice SALIOU, directrice du FRAC.

## **L'Art & Ma Carrière**

Dimanche 16 novembre 2025.  
Session de jeu avec l'artiste  
Olivia HERNAIZ.

Et si vous découvriez le monde de l'art à travers les yeux des femmes ? De l'artiste à la conservatrice de musée, comment parviennent-elles à se faire une place au sein d'un milieu ultra compétitif ? Mettez-vous dans leur peau afin de mieux comprendre leurs conditions de travail et leurs parcours. Quelle carrière choisirez-vous : Historienne ? Galeriste ? Professeure ? Artiste ? Curatrice ? Et quelle sera votre formule gagnante ?

Le FRAC vous invite à une partie de *L'Art & Ma Carrière*, en compagnie de l'artiste Olivia HERNAIZ, conceptrice du jeu.

## **Rencontre avec Katerina THOMADAKI**

Jeudi 4 décembre.

Cette rencontre exceptionnelle avec Katerina THOMADAKI est une occasion rare de découvrir le parcours singulier et les contributions à la scène artistique française d'une artiste majeure. Pionnière de l'art vidéo, Katerina THOMADAKI a été récompensée du Prix d'honneur *AWARE* en 2024 pour son œuvre en duo avec Maria KLONARIS.

Conversation modérée par Matylda TASZYCKA, commissaire de l'exposition *Trajectoires que je suis, Lauréates du prix d'honneur AWARE*.

## **Marché de Noël**

Jeudi 18 décembre 2025.

C'est Noël ! Pour finir l'année en beauté et en gourmandise, rendez-vous à notre marché 100 % arty.

(Re)découvrez les créations d'artistes et d'associations rémoises, sans oublier la boutique du FRAC avec ses catalogues, ses multiples d'artistes et ses goodies accessibles à tous-tes. Pour cette édition le FRAC a confié l'invitation des artistes à des institutions partenaires : Eva CHANOIR, artiste invitée par FECIT, Gladys BOURDON, artiste invitée par La Fileuse, Sirine DJERMANI, Jacques SEMINEL, Angéline ODOBERT, Camille CHASSERAY, Aerin OLLIVIER invitée-es par l'ESAD de Reims, Annaelle RAMBAUD et Jean BIGOT, artistes invité-es par le FRAC.

# **IX.**

## **LA COMMUNICATION**

**En 2025, la politique de communication de l'institution connaît une évolution significative. Tout en maintenant l'objectif de valorisation des expositions, de la collection et des activités sur le territoire, la stratégie de communication est progressivement réinventée afin d'en renforcer la cohérence et l'efficacité.**

JCDecaux

AWARE

FRAC CHAMPAGNE-ARDENNE

# TRAJECTOIRES QUE JE SUIS

Esther Ferrer,  
Judith Reigl,  
Vera Molnár,  
Nil Yalter,  
Jacqueline  
de Jong,  
Marie Orensanz,  
Barbara Chase-Riboud,  
Laura Lamiel,  
Rose Lowder,  
Klonaris/Thomadaki

# LAURÉATES DU PRIX D'HONNEUR AWARE

Exposition  
du 13 juin  
au 7 décembre  
2025

Vernissage  
le 12 juin à 18h

avec une  
performance de  
Tsuneko Taniuchi

PROJET  
DE LA MISON  
GRAND EST

Grand Est

Reims

1. Ardennes  
2. A. of Mosane, Ardenne  
3. Champagne  
4. E. de la Mosane

Centre national  
des arts plastiques

FRAC Champagne-Ardenne,  
1 Place Muséum, 01100 Reims  
Ouvert du mardi au dimanche de 14h  
à 18h et le mardi matin.  
Jours de marché de 9 h à 12 h  
[www.frac-champagneardenne.org](http://www.frac-champagneardenne.org)

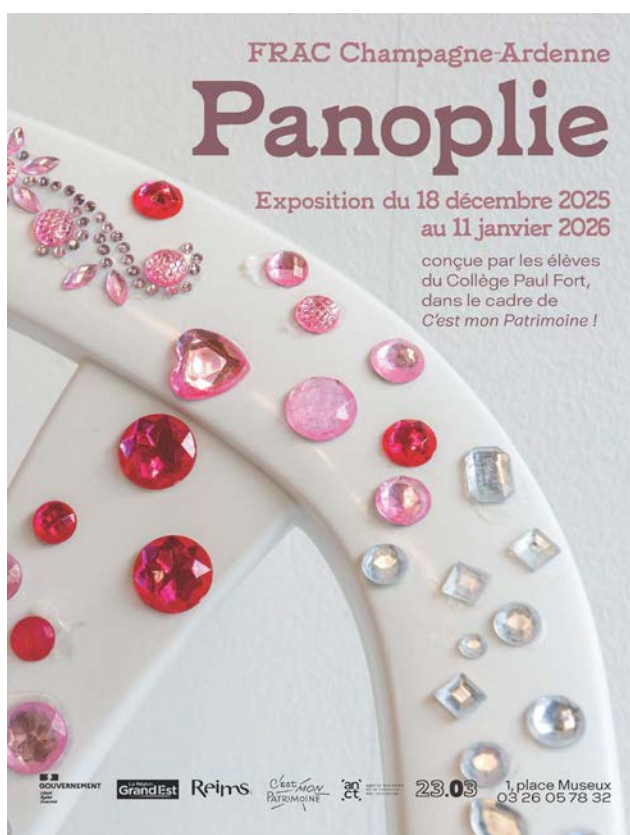
Exposition coproduite par le FRAC  
Champagne-Ardenne et l'Association  
AWARE. Le FRAC Champagne-Ardenne  
est membre des réseaux Platform  
et Plan d'Est.

# STRATÉGIE DE COMMUNICATION

## LES PRÉMICES D'UNE NOUVELLE STRATÉGIE DE COMMUNICATION

### Affiches

Le FRAC a inauguré une nouvelle identité graphique pour les affiches de ses expositions in situ. Désormais conçues en interne, ces affiches s'appuient directement sur des visuels d'œuvres en grand format. Cette évolution vise à renforcer l'impact visuel de la communication en proposant des supports plus dynamiques et narratifs, capables de mieux capter l'attention des publics et de valoriser le contenu artistique des expositions, tout en réduisant les coûts.



### Livret programme

Afin d'accompagner sa programmation artistique et culturelle, le FRAC édite deux à trois fois par an une brochure d'une vingtaine de pages présentant les expositions, les événements ainsi que les actions de médiation proposées.

Dans une démarche d'amélioration continue de ses outils de communication et de valorisation de ses activités auprès des publics, le FRAC a actualisé la maquette de cette publication. Cette évolution vise à renforcer sa lisibilité, à améliorer l'expérience de lecture et à accorder une place plus importante à l'image, afin de mieux rendre compte de la richesse des expositions et des projets.

Cette refonte participe à l'objectif de rendre l'offre artistique et culturelle plus visible, plus attractive et plus accessible auprès de l'ensemble des publics.



**ÉVÈNEMENTS**

Samedi 10 janvier 2025  
de 15h à 18h

**DC et Coda**

Performance de Salomé Chabrot

Samedi 10 janvier 2025  
à 18h30

**Art & Artisanat :**  
les cartes blanches de la  
Fondation d'entreprise Hermès

Rencontre avec Salomé Chabrot

Depuis 2016, Salomé Chabrot explore son œuvre à travers une série de performances provocatrices où la répétition devient à la fois méthode et déconstruit. Chaque acte se termine par un geste simple, elle est présente dans ses évolutions qui ne sont plus des répétitions mais des mises en scène de sa propre histoire.

Plonger dans les coulisses de la résidence artistique de Salomé Chabrot à la manufacture de la Bonnoire, manufacture de la maison Hermès créée à Charleville-Mézières. Cette découverte se fera à la rencontre avec la professeure artistique contemporaine de Salomé Chabrot et les savoir-faire d'expertise des artisans qui font accompagner par la relation de ses savoir-faire, présente au FRAC.

Modèle par la Fondation d'entreprise Hermès en partenariat avec le FRAC Champagne-Ardenne

Date : du vendredi 10h à 18h

FRAC Champagne-Ardenne

FRAC Champagne-Ardenne



**FRAC**  
**Champagne**  
**Ardenne**

Fonds Régional d'Art Contemporain

---

**Programme**

---

**Expositions**  
**et événements**

SEPTEMBRE 2025  
JANVIER 2026



**TRAJECTOIRES QUE JE SUIS,**  
**LAURÉATES DU PRIX D'HONNEUR AWARE**  
EXPOSITION DU 13 JUIN AU 7 DÉCEMBRE 2025

Le FRAC Champagne-Ardenne, Fonds Régional d'Art Contemporain, et AWARE Association d'Artistes Français, Research and Exhibitions s'associent pour présenter l'exposition que je suis, Lauréates du prix d'Honneur AWARE.

Cette exposition itinérante célèbre la diversité artistique de la Fondation AWARE (2014) et du Prix AWARE (2014). Depuis leur création en 2016, les Prix AWARE ont permis la promotion et la reconnaissance des artistes femmes et non-binaires de la scène française.

Le prix d'Honneur AWARE décerné aux artistes femmes de plus de 40 ans de carrière a été remis à onze lauréates :

Esther Ferrer (2016)  
Julia Dragovic (2017)  
Vera Molnar et Niki de Saint Phalle (2018)  
Jenny Holzer (2019)  
Mona Chabrot (2020)  
Barbara Chabrot (2021)

Le prix d'Honneur AWARE décerné aux artistes hommes de plus de 40 ans de carrière a été remis à onze lauréates :

Laure Lancel (2016)  
Rosa Loyola (2017)  
Esther Ferrer (2018)  
Mona Chabrot (2019)  
En 2020, le prix d'Honneur a été décerné à Thomas Schaefer.

Équipées des techniques de vives et de médiums numériques ou collectives, cette exposition rend hommage aux parcours singuliers des artistes lauréates du prix d'Honneur AWARE. Pour la plupart originaires de l'étranger, elles ont enrichi la scène artistique française de leurs regards novateurs sur la spécificité de leur médium. Leur travail accompagné d'un engagement social et politique affirmé, offre la possibilité de faire dialoguer les arts et les sciences.

Réactualisé, le prix AWARE présente une œuvre d'art contemporaine de la scène française et des artistes plurilingues qui le traversent.

**AWARE**  
Association Française des Artistes de la Région de l'Ardenne

**FRAC**  
Fonds Régional d'Art Contemporain

**SEPTEMBRE 2025**

**JANVIER 2026**

FRAC Champagne-Ardenne

## **Exposition Hors les murs**

En 2025, le FRAC met en place une valorisation accrue de ses projets d'expositions hors-les-murs par le biais d'affiches, texte mural et de newsletter dédiée. Ces éléments renforcent la visibilité et la lisibilité par le public de l'étendue des activités du FRAC et la richesse de sa collection.

## **Visite VIP**

Le FRAC a développé ses actions auprès des réseaux professionnels en instaurant des visites spécifiquement destinées aux acteurs du champ culturel et à ses partenaires. Cette initiative vise à accroître la visibilité des expositions auprès de partenaires locaux, régionaux, nationaux et internationaux, tout en favorisant de nouvelles opportunités de collaboration et de soutien. Entre septembre et décembre 2025, le FRAC a ainsi accueilli plusieurs groupes de professionnels, parmi lesquels :

- l'ADIAF (Association pour la diffusion internationale de l'art français), regroupant des collectionneurs engagés et à l'origine du Prix Marcel DUCHAMP ;
- Culture Foundry, réseau international de collectionneurs particulièrement actif dans le mécénat et le soutien à la création contemporaine ;
- Trampoline, association dédiée au soutien de la scène artistique française, réunissant 24 acteurs culturels privés.

Ces visites ont permis de présenter la programmation du FRAC, de valoriser le travail des artistes exposés et de nouer de nouveaux liens avec des partenaires stratégiques.

## **Newsletter**

Le rythme de 2 newsletters par mois permet d'assurer une régularité propice à l'adhésion des abonnés. À l'accueil du FRAC, une tablette ainsi qu'un formulaire invitent désormais le public à s'abonner à la newsletter.

## **Panneau programme & texte mural**

À l'accueil du FRAC, la programmation culturelle liée aux expositions s'affiche désormais en grand sur les murs pour une meilleure visibilité.

# CHIFFRES

## SUPPORT PAPIER

**2500**  
brochures

**2000**  
flyers

distribués dans  
**137**  
lieux

**420**  
affiches

**4**  
semaines d'affichage  
dans la ville de Reims

**3000**  
livrets enfants mis à disposition  
du public au FRAC

## RÉSEAUX SOCIAUX

**6 500**

abonné·es Facebook

**6 500**

abonné·es Instagram

## NEWSLETTER

**4 500**

abonné·es à la newsletter

**20**

newsletters envoyées

**2**

par mois

## PRESSE

**98**

couvertures presses

 **ici** Champagne  
Ardenne

**L'union**

l'hebdo  
du vendredi

**RCF**  
RADIO

Locale

**LE  
QUOTIDIEN  
DE L'ART**

**Le Journal  
des Arts**

**ARTS** • IN THE • **CITY**

Nationale

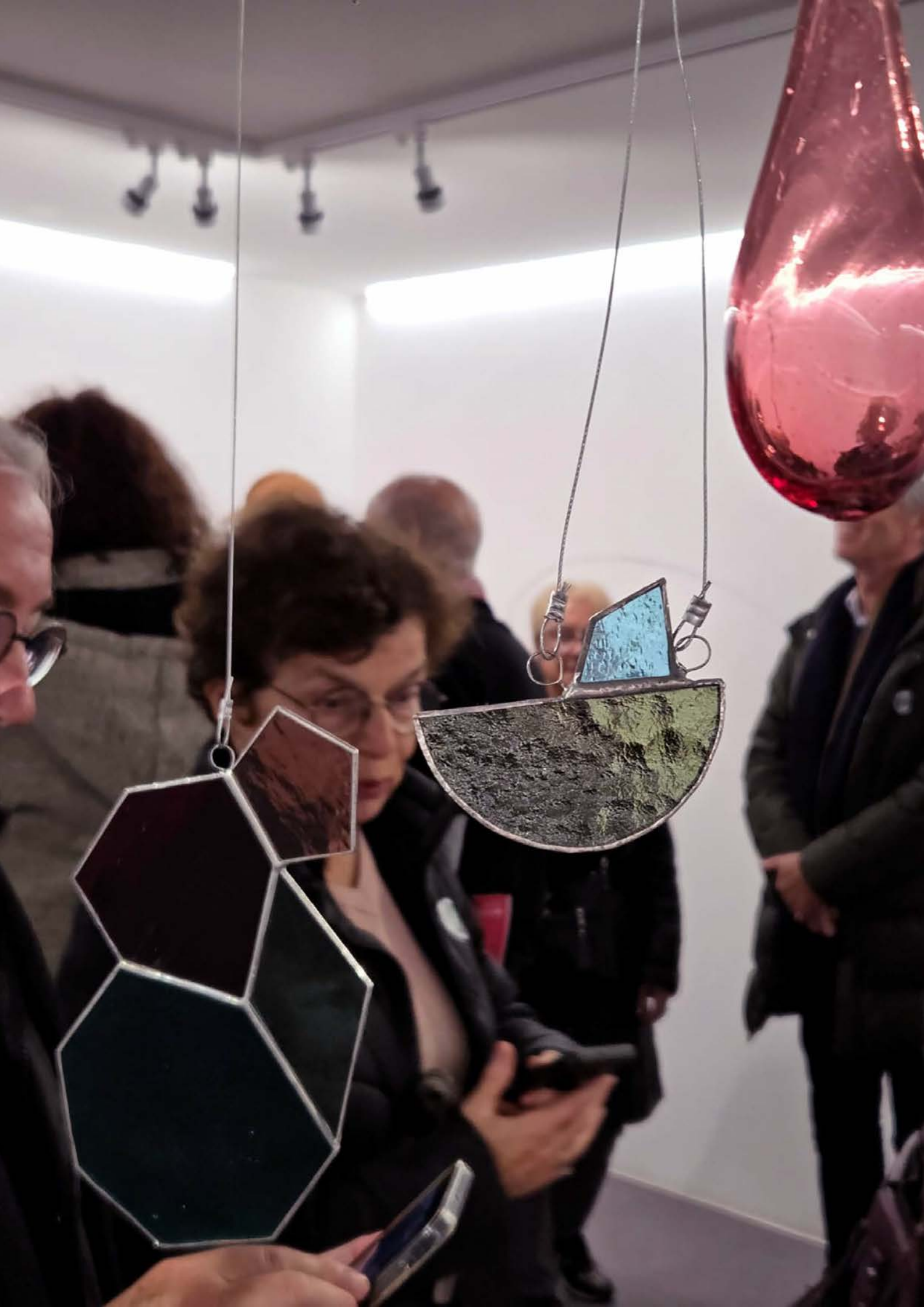
  
**THE ART NEWSPAPER**

Internationale

# **X.**

## **LES AMIS DU FRAC**

**L'association des Amis du FRAC regroupe 131 adhérent·es qui participent au rayonnement et au développement des activités du FRAC Champagne-Ardenne.**



Créée en septembre 1996 et historiquement première du genre à accompagner un FRAC, l'association des Amis du FRAC Champagne-Ardenne éveille à l'art de notre temps et propose la rencontre avec des artistes, leurs œuvres, et les questions qu'elles soulèvent. Dans une ambiance conviviale, elle permet à l'amateur·ice curieux·se de découvrir et d'expérimenter de nouveaux champs artistiques.

Cette année, le conseil d'administration de l'association a appuyé son action autour de trois axes forts et complémentaires :

- Le soutien au FRAC Champagne-Ardenne et plus largement à l'ensemble des FRAC.
- Le soutien aux artistes, notamment du Grand Est, dans la réciprocité des échanges et la création de liens privilégiés avec les écoles d'art, lieux de formation et d'exposition.
- Le renforcement des liens avec les autres associations d'amis de FRAC.

L'association des Amis du FRAC poursuit par ailleurs sa mission d'édition de multiples, dont les 1<sup>er</sup> exemplaires sont offerts au FRAC Champagne-Ardenne pour intégrer sa collection.

En 2025, le FRAC a considérablement intensifié ses liens avec l'association des Amis grâce à diverses actions incluant l'organisation de visites privilégiées des expositions du FRAC en présence des commissaires des expositions et/ou des artistes, une représentation renforcée de l'équipe du FRAC au sein des événements organisés par l'association, des temps d'échange réguliers entre le président de l'association et la directrice du FRAC, un partage de réseau et d'informations facilitant l'organisation de certaines sorties et une carte blanche à la directrice du FRAC pour l'organisation d'une sortie parisienne.

Le soutien des Amis du FRAC au rayonnement du FRAC, dans l'accompagnement et la promotion de ses activités, de façon sincère et collaborative, est d'autant plus essentiel aujourd'hui que la culture traverse de fortes turbulences.

En 2025, l'association a organisé 23 sorties dans une quarantaine de lieux, à la découverte d'artistes et de leurs ateliers, de centres d'art, d'expositions, de salons notamment parisiens et de musées.

Janvier 2025 :

- Visite à l'ESAD de Reims.
- Sortie au Louvre Lens et au Musée Matisse du Cateau-Cambrésis.
- Découverte de l'œuvre de Kevin HUNT *Beweme* au FRAC Champagne-Ardenne.

Février 2025:

- Chiharu SHIOTA au Grand Palais à Paris.
- Salon de la jeune création à Montrouge.
- Galeries parisiennes.

Mars 2025:

- Visite de l'atelier et rencontre de l'artiste Benoit BLANCHARD.
- Visite privée au Centre Saint Ex de l'exposition *Virtualités*.
- Visite de la Galerie Feng.
- Salon Drawing Now au Carreau du Temple à Paris
- Exposition d'Edi DUBIEN au Musée de la Chasse et de la Nature.



#### Avril 2025

- Visite de l'exposition et rencontre de l'artiste Gladys BOURDON à Château-Thierry.

#### Mai 2025

- Visite de l'atelier de Myriam BÂ.
- Visite privée de la Microville/BA 112.

#### Juin 2025

- Voyage à Lille 3 000 pendant 3 jours.

#### Aout 2025

- Visite privée de l'exposition *Langues de lumière* au Phare de Verzenay.

#### Septembre 2025

- Visite de l'exposition *Expérience Pommery*.
- Rencontre de Franck GUIDOLIN et visite de son atelier à Reims.
- Visite privée de l'exposition du FRAC *Trajectoires que je suis*.
- Rencontre avec l'artiste Julie FAURE-Brac à Charleville-Mézières.

#### Novembre 2025

- Visite de galeries parisiennes
- Visite de Fecit à Val-de-Vesle et galeries rémoises
- Sortie à Paris dans le 18<sup>e</sup> arrondissement à la découverte de ses lieux d'art contemporain en compagnie de Bérénice SALIOU (Institut des cultures d'Islam, Cité INTERNATIONALE des Arts, Fondation Kadist) et rencontre avec des artistes.

L'association poursuit également son cycle de projections trimestrielles sur le processus créatif, en partenariat avec le Cinéma Opéramis et participe au Marché de Noël du FRAC. L'encadreur L'Eclat de Verre à Cormontreuil a exposé ses multiples.

Forte de 1300 followers, la page Facebook des Amis du FRAC Champagne-Ardenne offre un important relais aux actualités du FRAC.

En 2026, les Amis du FRAC fêteront leur 30<sup>e</sup> anniversaire.

## CHIFFRES

**131**

adhérent-es

**23**

sorties



**XI.**

**LE FRAC**

**FRAC**

Fonds régional  
d'art contemporain



14h - 18h  
du mercredi  
au dimanche  
& les jours de marché

**Champagne  
Ardenne**



EXPOSITION  
EN COURS

**LE JARDIN**  
INCANTATION  
INCARNATION

**MILK**

De mercredi  
au dimanche  
de 14h00 à 18h00  
et les jours  
de marché

Open  
Wednesday - Sunday  
& on market  
days

## BILAN BUDGETAIRE 2025

Les ressources du FRAC sont constituées principalement de subventions de fonctionnement dont le montant global s'élève à 807 205 € (hors subvention en nature). Les principaux financeurs sont la DRAC Grand Est (359 640 €), le Conseil Régional Grand Est (398 267 €) et la Ville de Reims (49 298 €), auxquels s'ajoute la mise à disposition gratuite par la Ville des locaux Place Museux (valorisés à hauteur de 125 000 €). Au titre de l'acquisition d'œuvres d'art, la DRAC Grand Est a également accordé une subvention de 117 500 €.

Dans le cadre des expositions, des partenaires privés ont également permis d'apporter un soutien financier : l'Ambassade du Royaume des Pays-Bas, l'association *AWARE* dans le cadre de l'exposition *Trajectoires que je suis, Lauréates du prix d'honneur AWARE* ; la Fondation d'entreprise Hermès afin de soutenir l'exposition de l'artiste Salomé *CHATRIOT Zébré, tigré, nué, moiré, chamarré, chagriné, fouetté, lacunaire, ocellé, bariolé, déchiré, partout inattendu, misérable, glorieux, magnifique....*

## VIE DE L'ASSOCIATION

L'arrivée de la nouvelle direction en mai 2025 a permis d'impulser des évolutions au sein de la structure du FRAC. Une organisation par pôles (Œuvres, Médiation & Public, Communication & Événements) a été mise en place en parallèle d'une réorganisation complète des espaces de bureaux. Les membres de chaque pôle sont ainsi regroupés au sein de l'open space de l'étage administratif, tandis qu'une salle a été aménagée afin de recevoir les réunions de service, ainsi que les moments plus informels de l'équipe (déjeuner, pause). Ces évolutions visent à améliorer les conditions quotidiennes de travail, en fluidifiant la communication et l'organisation de l'équipe.

Une refonte des process administratifs a été lancée afin de rationaliser les outils et les méthodes de travail, en favorisant la digitalisation. Ces évolutions importantes se poursuivront largement au cours de l'année 2026 en vue de mettre en place de manière progressive et concertée ces nouveaux fonctionnements.

En parallèle, plusieurs moments conviviaux ont été organisés pour renforcer la cohésion de l'équipe. Une visite du domaine Vranken-Pommery a été organisée en juin 2025, puis un séminaire informel dans le cadre d'une sortie à vélo autour du lac du Der en juillet 2025. En décembre 2025, l'équipe a été invitée à participer à une visite de l'exposition *Dimanche sans fin* au Centre Pompidou Metz, guidée par la commissaire d'expositions Elia BIEZUNSKY. Cette visite s'est poursuivie par un déjeuner d'équipe offert par la présidence du FRAC au sein du restaurant Yozora du musée. Cette journée s'est terminée par la visite des expositions du FRAC Lorraine, présentées par sa directrice Fanny GONELLA.

## ÉQUIPE

Entre le 1<sup>er</sup> janvier 2025 et le 31 décembre 2025 :

- Bérénice SALIOU, directrice, CDI Cadre (depuis le 05/05/2025)
- Stéphanie CLÉMENT, administratrice, CDI Cadre (en arrêt maladie depuis le 30/07/2025)
- Amélie PERSON, secrétaire comptable, CDI (en arrêt maladie depuis le 08/12/2023)
- Iragaëlle MONNIER, assistante administrative, CDD à terme imprécis (depuis le 15/10/2025)
- Stanislas PROST, responsable des expositions, de la collection et de la coordination, CDD Cadre (depuis le 03/11/2025)
- Sandrine HONLIASSO, responsable des projets artistiques et des éditions, CDI Cadre
- Juliette MIRABITO, responsable des projets artistiques CDD (jusqu'au 7/04/2025)
- Ashley MARSDEN, chargée des expositions et de la communication, CDI
- Léna SERRIÈRE, chargée de communication en alternance (jusqu'au 18/07/2025)
- Clara BENSaid, chargée de communication en alternance (depuis le 06/10/2025)
- Pauline DECH, chargée de collection, CDI (depuis le 29/09/2025)
- Mélanie ROBIOLE, régisseuse, CDI
- Sébastien BOURSE, responsable des publics et de la diffusion, CDI Cadre
- Jean BIGOT, médiateur, CDI
- Romain DEBÈZE, chargé d'accueil et de sécurité, CDI
- Eliès EL FERROUN, assistant d'accueil les dimanches CDD (jusqu'au 29/06/2025)
- Tiane DIOP, assistante d'accueil les dimanches CDD (du 29/06/2025 au 31/08/2025)
- Lucile COP, assistante d'accueil les dimanches, CDD (depuis le 07/09/2025)
- Linda LONGIN, enseignante relai pour l'Éducation Nationale

### **Stagiaires:**

- Elijah CASAJUS, lycée (2<sup>de</sup>)
- Esma ROMELOT Coulournat, lycée (2<sup>de</sup>)
- Maëlle COUROUBLE, collège (3<sup>e</sup>)
- Elise FABRE, Beaux-Arts de Clermont-Ferrand
- Mathilde HATTON, ESAD – Reims
- Mathis HECKSTEDEN, lycée (stagiaire allemand en échange pédagogique)
- Cassie DUPUY, collège (3<sup>e</sup>)
- Ambre ISNARD, Faculté des Sciences - Aix-Marseille Université
- Arthur LEPOUTRE, lycée (2<sup>de</sup>)
- Romane SAINT-PIERRE, via France Travail
- Joaline SIMASOTCHI, Université de Champagne-Ardenne – Reims
- Ella TARDY-BERGER, Sciences Po Paris – Campus de Reims

### **Bénévoles dans le cadre du parcours civique de Science Po Paris - Campus de Reims:**

- Isha COURTY-STEPHENS
- Louise MAHIEUX
- Elliot NG
- Cecilie-Emilie OVERBYE

## GOUVERNANCE

Le Conseil d'administration s'est réuni trois fois au cours de l'année 2025. En juin, pour l'approbation des comptes, du rapport financier et du rapport d'activités 2024. En septembre 2025, afin de discuter et valider les évolutions en termes de ressources humaines, d'étudier les propositions concernant les réserves du FRAC. Le Conseil d'administration de décembre a permis d'approuver les propositions du Comité technique d'acquisition 2025, de partager les perspectives concernant la situation budgétaire du FRAC et les implications sur le projet artistique porté par la direction.

### Bureau

- Présidente: Vitalie TAITTINGER, Présidente du Champagne Taittinger
- Vice-président: Jacques DOUADI, Retraité
- Trésorier: Tilman TURPIN, Chargé de mission/ Conseiller – expert recherche et enseignement supérieur, Direction, à l'Institut des Hautes Études de l'Éducation et de la Formation à Chasseneuil Futuroscope.
- Secrétaire: Françoise MITTELETTE, Retraîtée
- Aymeric PÉNIQUET DE STOUTZ, Administrateur, Monuments nationaux
- Benoît PELLETIER, Éditeur et Directeur de publication du magazine Process

### Membres de droit

- Martine LIZOLA, Présidente de la commission culture et mémoire de la région, représentant Franck LEROY, Président du Conseil régional Grand Est
- Isabelle CHARDONNIER, Directrice régionale des affaires culturelles Grand Est, représentant Jacques WITKOWSKI, Préfet de la Région Grand Est
- Pascal LABELLE, Maire-adjoint de la Ville de Reims, chargé des affaires culturelles

### Membres observateurs

- Laurent INNOCENZI, Conseiller ARTS plastiques, Cinéma et Audiovisuel à la DRAC Grand Est – Site de Châlons-en-Champagne
- Julia VAILLANT, Chargée de mission Arts visuels au Conseil Régional Grand Est – Site de Châlons-en-Champagne

**XII.**

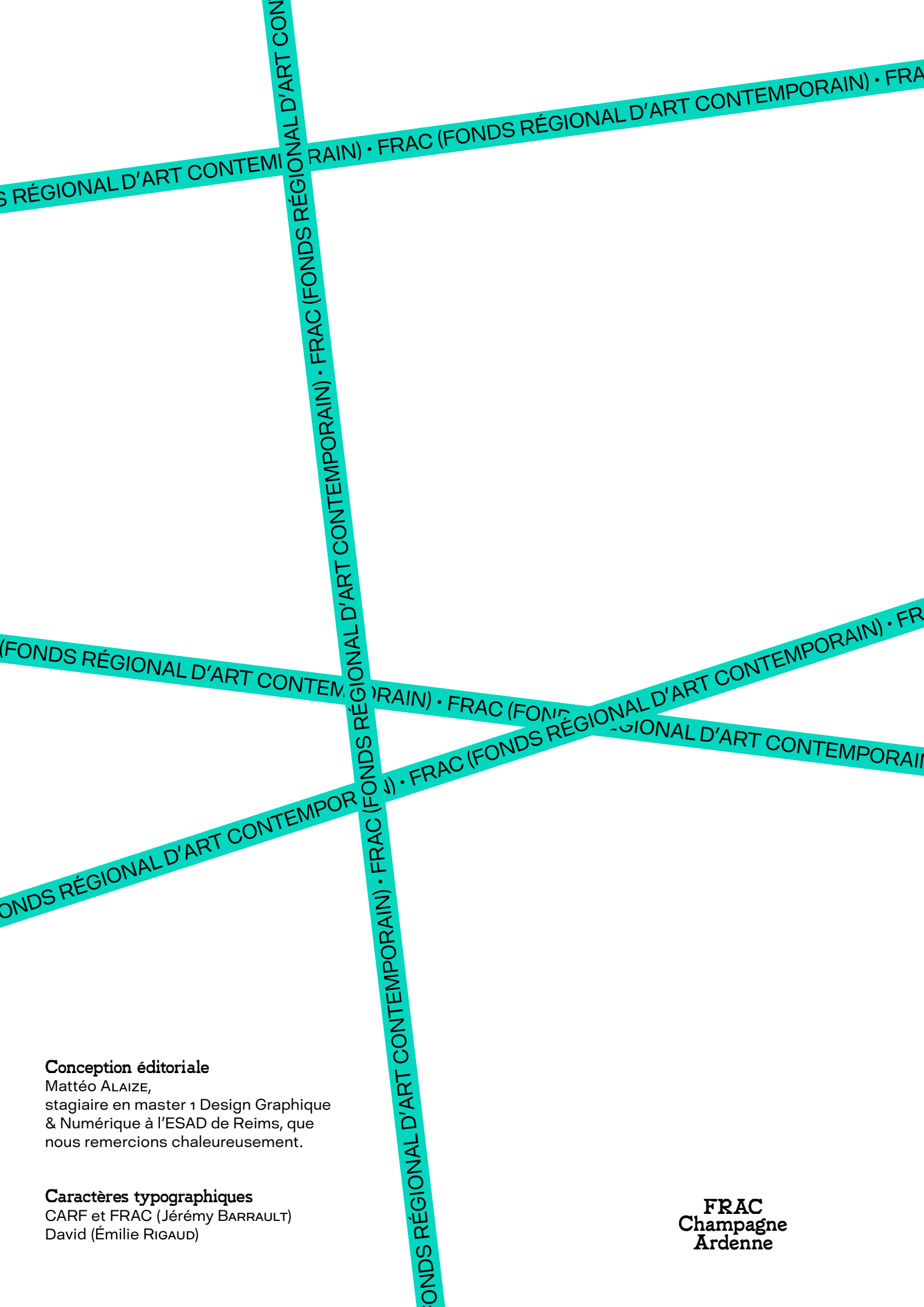
**ANNEXES**



# VIE DU FRAC







**Conception éditoriale**

Mattéo ALAIZE,  
stagiaire en master 1 Design Graphique  
& Numérique à l'ESAD de Reims, que  
nous remercions chaleureusement.

**Caractères typographiques**

CARF et FRAC (Jérémy BARRAULT)  
David (Émilie RIGAUD)

**FRAC**  
Champagne  
Ardenne